



รายงานผลการดำเนินงานศูนย์บ่มเพาะ  
ผู้ประกอบการอาชีวศึกษา  
วิทยาลัยการอาชีพวังไกลกังวล  
ประจำปีการศึกษา 2566



สำนักงานอาชีวศึกษาจังหวัดประจวบคีรีขันธ์  
งานศูนย์บ่มเพาะผู้ประกอบการอาชีวศึกษา  
ฝ่ายแผนงานและความร่วมมือ





# บันทึกข้อความ



ส่วนราชการ ..... วิทยาลัยการอาชีพวังไกลกังวล

ที่ ..... วันที่ ๒๒ มีนาคม ๒๕๖๗

เรื่อง รายงานผลการดำเนินงานโครงการบ่มเพาะผู้ประกอบการอาชีวศึกษา ประจำปีงบประมาณ พ.ศ. ๒๕๖๗

เรียน ผู้อำนวยการวิทยาลัยการอาชีพวังไกลกังวล

ด้วยในปีงบประมาณพ.ศ. ๒๕๖๗ งานส่งเสริมผลิตผลการค้าและประกอบธุรกิจ ฝ่ายแผนงานและความร่วมมือ วิทยาลัยการอาชีพวังไกลกังวล ได้รับงบประมาณหมวดงบรายจ่ายอื่น เพื่อใช้ในโครงการพัฒนาศักยภาพผู้เรียนอาชีวศึกษาในการเป็นผู้ประกอบการ ประจำปีการศึกษา ๒๕๖๖ เป็นจำนวนเงินทั้งสิ้น ๘๐,๐๐๐ บาท (แปดหมื่นบาทถ้วน) ขอสรุปผลการดำเนินงานตามแผนงานในโครงการดังนี้

แผนงาน/โครงการตามพันธกิจและเป้าหมาย	ผลการดำเนินงาน
พันธกิจที่ ๑ พัฒนาศักยภาพผู้ประกอบการอาชีวศึกษาที่เป็นนักเรียน นักศึกษา	
เป้าหมายที่ ๑ ผู้เรียน เข้าร่วมโครงการบ่มเพาะผู้ประกอบการ ได้รับการพัฒนาศักยภาพ จำนวน ๕๐ คน ต่อปีการศึกษา	๑. จัดอบรมพัฒนาศักยภาพผู้เรียนอาชีวศึกษาให้กับ - นักเรียน นักศึกษา จำนวน ๕๓ คน - ครูที่ปรึกษาธุรกิจ/เจ้าหน้าที่ จำนวน ๙ คน รวมทั้งหมด ๖๒ คน
เป้าหมายที่ ๒ มีธุรกิจใหม่เกิดขึ้นไม่น้อยกว่า ๒ ธุรกิจ	๒. มีแผนธุรกิจใหม่เกิดขึ้นจำนวน ๓ แผนธุรกิจ ๒.๑ ธุรกิจ จันทร์หอม ๒.๒ ธุรกิจ EN.DESIGN ๒.๓ ธุรกิจ Cheesy Fried KKWIND ๓. ส่งเสริมการทำธุรกิจเดิมจำนวน ๕ ธุรกิจ ๓.๑ ธุรกิจ ชันเครป&ปัง ปัง ๓.๒ ธุรกิจ CLUB Car Care KKWIND ๓.๓ ธุรกิจ ช. โลหะกิจ ๓.๔ ธุรกิจ S&C Strawberry Smoothie Yogurt ๓.๕ ธุรกิจ Electric Service ๔. ประเมินความเป็นได้ของธุรกิจและจัดสรรงบประมาณสนับสนุน จำนวน ๕ ธุรกิจ ๔.๑ ธุรกิจ จันทร์หอม จำนวน ๕,๐๐๐ บาท ๔.๒ ธุรกิจ EN.DESIGN จำนวน ๓,๐๐๐ บาท ๔.๓ ธุรกิจ Cheesy Fried KKWIND จำนวน ๒,๐๐๐ บาท ๔.๔ ธุรกิจ CLUB Car Care KKWIND จำนวน ๒,๐๐๐ บาท ๔.๕ ธุรกิจ S&C Strawberry Smoothie Yogurt จำนวน ๒,๐๐๐ บาท

แผนงาน/โครงการตามพันธกิจและเป้าหมาย	ผลการดำเนินงาน
	๕. นิเทศติดตามความก้าวหน้าผลการดำเนินงานของแต่ละธุรกิจเป็นจำนวน ๔ ครั้งต่อธุรกิจ และทำการสรุปรายงานผลการนิเทศให้ผู้บริหารทราบ
พันธกิจที่ ๒ ติดตามผลสัมฤทธิ์ของผู้สำเร็จการศึกษาหลังจากได้รับการบ่มเพาะผู้ประกอบการอาชีวศึกษาภายใน ๑ ปี	
เป้าหมายที่ ๓ ผลสัมฤทธิ์ของผู้สำเร็จการศึกษาหลังจากได้รับการบ่มเพาะผู้ประกอบการอาชีวศึกษาสามารถเป็นผู้ประกอบการภายใน ๑ ปีการศึกษา	๕. นิเทศติดตามผู้สำเร็จการศึกษาและจัดทำฐานข้อมูล จำนวน ๖ คน

บัดนี้ การดำเนินโครงการได้เสร็จสิ้นเรียบร้อยแล้ว งานส่งเสริมผลิตผลการค้าและประกอบธุรกิจ ฝ่ายแผนงานฯ ได้จัดทำเอกสารสรุปเล่มรายงานผลการดำเนินมาตามแผนปฏิบัติการ มาพร้อมกับหนังสือฉบับนี้ จึงเรียนมาเพื่อโปรดทราบ



(นางสาวจันทรา สุทธิกรณ)

เจ้าหน้าที่งานส่งเสริมผลิตผลการค้า และประกอบธุรกิจ



(นางวาทีณี แถวจันทร์)

หัวหน้างานส่งเสริมผลิตผลการค้า และประกอบธุรกิจ

เสนอ ผู้อำนวยการ

เพื่อโปรด

ทราบ

พิจารณา .....

มอบ .....


.....

.....

๒๑.๑๖.๖๒

- ทราบ

- อนุญาต



( นายวัชระ เกิดสิน )

ผู้อำนวยการวิทยาลัยการอาชีพวังไกลกังวล

๒๕ / ๑๑ / ๖๗

## คำนำ

รายงานผลศูนย์บ่มเพาะผู้ประกอบการอาชีวศึกษา วิทยาลัยการอาชีพวังไกลกังวล ประจำปีงบประมาณ พ.ศ. ๒๕๖๗ (รอบปีการประเมินปีการศึกษา ๒๕๖๖) จัดทำขึ้นโดยมีวัตถุประสงค์เพื่อ สรุปผลการดำเนินงานของงานศูนย์บ่มเพาะผู้ประกอบการอาชีวศึกษา วิทยาลัยการอาชีพวังไกลกังวล ประจำปีงบประมาณ พ.ศ. ๒๕๖๗ (รอบปีการประเมินปีการศึกษา ๒๕๖๖) โดยเนื้อหาทั้งหมด ๕ บท ประกอบด้วย บทที่ ๑ ภารกิจงานศูนย์บ่มเพาะผู้ประกอบการ วิทยาลัยการอาชีพวังไกลกังวล บทที่ ๒ กรอบแนวคิดการดำเนินงานศูนย์บ่มเพาะผู้ประกอบการอาชีวศึกษา บทที่ ๓ วิธีการดำเนินงาน บทที่ ๔ ผลการดำเนินงาน และบทที่ ๕ บทสรุปผลการดำเนินงานศูนย์บ่มเพาะผู้ประกอบการอาชีวศึกษา วิทยาลัยการอาชีพวังไกลกังวล

งานส่งเสริมผลิตผลการค้า และประกอบการธุรกิจ  
ฝ่ายแผนงานและความร่วมมือ

## สารบัญ

## หน้า

คำนำ	ก
บทที่ ๑ ภารกิจงานศูนย์บ่มเพาะผู้ประกอบการอาชีวศึกษา วิทยาลัยฯ	๑
บทที่ ๒ กรอบแนวคิดการดำเนินงานศูนย์บ่มเพาะผู้ประกอบการอาชีวศึกษา	๓
บทที่ ๓ วิธีการดำเนินงาน	๘
บทที่ ๔ ผลการดำเนินงาน	๒๓
บทที่ ๕ บทสรุปผลการดำเนินงานศูนย์บ่มเพาะผู้ประกอบการอาชีวศึกษา	๔๑

## บทที่ ๑

### ภารกิจงานศูนย์บ่มเพาะผู้ประกอบการอาชีวศึกษา วิทยาลัยการอาชีพวังไกลกังวล

#### ๑. ความเป็นมาและความสำคัญ

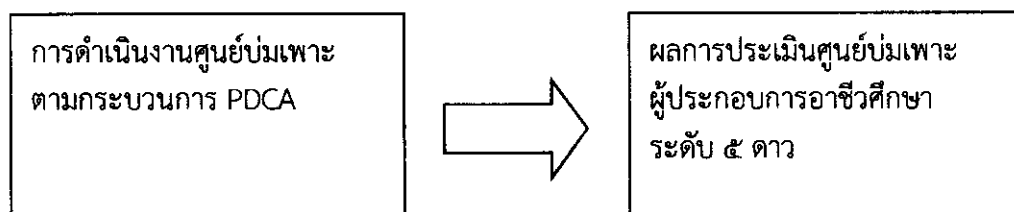
ศูนย์บ่มเพาะผู้ประกอบการอาชีวศึกษา วิทยาลัยการอาชีพวังไกลกังวล จังหวัดประจวบคีรีขันธ์ ตั้งอยู่เลขที่ ๓/๖๔ ถนนเลียบบัง ตำบลหัวหิน อำเภอหัวหิน จังหวัดประจวบคีรีขันธ์ ณ อาคารเรียน ๑ ดำเนินงานเพื่อส่งเสริม สนับสนุน และพัฒนาขีดความสามารถให้กับผู้เรียนในสถานศึกษา ตลอดจนศิษย์เก่า และประชาชนทั่วไปที่สนใจ ภายใต้บริบทวิทยาลัยแห่งการเรียนรู้ที่สามารถเข้ามาศึกษาเรียนรู้ด้วยตนเองได้ ตลอดเวลา วิทยาลัยมีคณะบุคลากรที่มีความรู้ความเชี่ยวชาญเฉพาะด้านแต่ละสาขา มีสถานที่ฝึกอบรมและพร้อมให้คำปรึกษาทางธุรกิจ มีศูนย์จำหน่ายผลิตภัณฑ์ “หนึ่งวิทยาลัย หนึ่งผลิตภัณฑ์” และมีการออกร้านของนักเรียน นักศึกษา ที่ส่งเสริมการหารายได้ระหว่างเรียนประจำทุกปีการศึกษา

ศูนย์บ่มเพาะผู้ประกอบการอาชีวศึกษา วิทยาลัยการอาชีพวังไกลกังวล มีความตระหนักและเล็งเห็นความสำคัญของการนำความรู้และเทคโนโลยีไปสู่การปฏิบัติเชิงพาณิชย์เพื่อให้ผู้ประกอบการรุ่นใหม่มีศักยภาพให้สามารถเริ่มต้นดำเนินธุรกิจหรือพัฒนาธุรกิจที่ยังไม่ประสบความสำเร็จในเชิงธุรกิจให้มีศักยภาพ แข็งแรง และยั่งยืนต่อไป

#### ๒. วัตถุประสงค์

๑. เพื่อพัฒนาศักยภาพบุคลากรทางการศึกษาและผู้เรียนในสถานศึกษาวิทยาลัยการอาชีพวังไกลกังวล
๒. ส่งเสริมการทำธุรกิจในสถานศึกษา
๓. เพื่อพัฒนาเครือข่ายและเชื่อมโยงความร่วมมือกับหน่วยงานในสังกัด หน่วยงานภายนอก ทั้งภาครัฐและเอกชนในการบูรณาการภารกิจร่วมกัน

#### ๓. กรอบแนวคิด (ถ้ามี)



#### ๔. วิธีการดำเนินงาน

ตารางที่ ๑ วิธีการดำเนินงานศูนย์บ่มเพาะ วิทยาลัยการอาชีพวังไกลกังวล

ที่	กิจกรรม	ลักษณะกิจกรรม	ผู้รับผิดชอบ
๑	การพัฒนาและสร้างองค์ความรู้	ครู นักเรียน นักศึกษาเข้ารับการศึกษา ดูงานจากวิทยาลัยฯ ต้นแบบศูนย์บ่มเพาะ/สถานประกอบการ	- หัวหน้างานศูนย์บ่มเพาะ - ครูที่ปรึกษาธุรกิจ
๒	กิจกรรมพัฒนาศักยภาพด้านการอบรม	จัดอบรมให้กับนักเรียน นักศึกษา เพื่อให้มีความรู้ในการเขียนแผนธุรกิจและการประกอบอาชีพ	- หัวหน้างานศูนย์บ่มเพาะ - ครูที่ปรึกษาธุรกิจ
๓	กิจกรรมพัฒนาศักยภาพด้านการศึกษาดูงาน	ครู นักเรียน นักศึกษา ทัศนศึกษา ดูงาน	- หัวหน้างานศูนย์บ่มเพาะ - ครูที่ปรึกษาธุรกิจ
๔	การส่งเสริมการทำธุรกิจในสถานศึกษา	ดำเนินการสร้างและพัฒนา นวัตกรรมผลิตภัณฑ์	- หัวหน้างานศูนย์บ่มเพาะ - ครูที่ปรึกษาธุรกิจ
๕	โครงการหารายได้ระหว่างเรียน	ส่งเสริมการทำธุรกิจโดยบูรณาการกับการจัดการเรียนการสอน รายวิชาการเป็นผู้ประกอบการ	- ครูผู้สอนประจำรายวิชา - หัวหน้างานศูนย์บ่มเพาะ
๖	ซ่อมแซมวัสดุอุปกรณ์	ซ่อมแซมร้านค้าของศูนย์บ่มเพาะ	- หัวหน้างานศูนย์บ่มเพาะ
๗	การประเมินศูนย์บ่มเพาะ ผู้ประกอบการอาชีวศึกษา -ระดับอาชีวศึกษาจังหวัด -ระดับภาค -ระดับชาติ	หัวหน้างานศูนย์บ่มเพาะรายงานผลการปฏิบัติงานตามแผนงานประจำปีของภารกิจงานศูนย์บ่มเพาะแก่ผู้บริหารสถานศึกษา ระดับอาชีวศึกษาจังหวัด ภาค และชาติ	- หัวหน้างานศูนย์บ่มเพาะ - นักเรียนผู้ผ่านการบ่มเพาะธุรกิจ

#### ๕. นิยามศัพท์

๑. ศูนย์บ่มเพาะผู้ประกอบการอาชีวศึกษา หมายถึง หน่วยงานที่สำนักงานคณะกรรมการการอาชีวศึกษาจัดตั้งขึ้นในสถานศึกษาอาชีวศึกษาของรัฐบาล โดยมีวัตถุประสงค์เพื่อส่งเสริม สนับสนุน และพัฒนาขีดความสามารถของผู้เรียนที่สนใจ ให้สามารถนำความรู้ ทักษะวิชาชีพ เพื่อสร้างเสริม ประสบการณ์เชิงพาณิชย์ ให้ความพร้อมที่จะเริ่มประกอบธุรกิจของตนเอง หรือพัฒนาต่อยอดธุรกิจเดิม ได้อย่างมั่นคงและยั่งยืน

๒. ผู้เรียน หมายถึง นักเรียน นักศึกษาที่กำลังศึกษาอยู่ในสถานศึกษาอาชีวศึกษาของรัฐบาล และประชาชนทั่วไป ที่สนใจเข้ารับการบ่มเพาะการเป็นผู้ประกอบการในศูนย์บ่มเพาะผู้ประกอบการอาชีวศึกษา

๓. สถานศึกษา หมายถึง สถานศึกษาของรัฐบาลในสังกัดสำนักงานคณะกรรมการการอาชีวศึกษา

## บทที่ ๒

### กรอบแนวคิดการดำเนินงานศูนย์บ่มเพาะผู้ประกอบการอาชีวศึกษา

วิสัยทัศน์ พันธกิจ และเป้าหมายของศูนย์บ่มเพาะผู้ประกอบการอาชีวศึกษา

#### วิสัยทัศน์ (VISION)

วิทยาลัยการอาชีพวังไกลกังวล มุ่งสร้างและสนับสนุนบ่มเพาะผู้ประกอบการอาชีวศึกษาให้สามารถประกอบธุรกิจและสร้างความเข้มแข็ง พัฒนานวัตกรรมใหม่ๆ สู่ชุมชนและสังคมอย่างยั่งยืน

#### พันธกิจ (MISSION)

๑. มุ่งพัฒนาศักยภาพผู้ประกอบการอาชีวศึกษานักเรียน นักศึกษา วิทยาลัยการอาชีพวังไกลกังวล ด้วยการอบรมการเขียนแผนธุรกิจ และการศึกษาดูงาน
๒. ติดตามผลสัมฤทธิ์ของผู้สำเร็จการศึกษาหลังจากได้รับการบ่มเพาะผู้ประกอบการอาชีวศึกษาภายใน ๑ ปีการศึกษา
๓. มุ่งพัฒนาและต่อยอดธุรกิจเดิมให้คงไว้เพื่อสร้างเป็นแหล่งเรียนรู้แก่ผู้ประกอบการรุ่นใหม่

#### เป้าหมาย

๑. นักเรียน นักศึกษา วิทยาลัยการอาชีพวังไกลกังวล จำนวน ๑๕๐ คน ได้รับการพัฒนาศักยภาพจากการเข้าร่วมโครงการส่งเสริมการประกอบอาชีพอิสระ โครงการหารายได้ระหว่างเรียน และบูรณาการรายวิชาธุรกิจและการเป็นผู้ประกอบการ
๒. มีแผนธุรกิจใหม่เกิดขึ้นหลังจากผ่านการพัฒนาศักยภาพ จำนวน ๓๐ แผนต่อ ๑ ปีการศึกษา
๓. ผลสัมฤทธิ์ของผู้สำเร็จการศึกษาหลังจากได้รับการบ่มเพาะผู้ประกอบการอาชีวศึกษาสามารถเป็นผู้ประกอบการภายใน ๑ ปีการศึกษา ร้อยละ ๘๐ หรือได้รับรางวัลผลการประเมินศูนย์บ่มเพาะผู้ประกอบการอาชีวศึกษาระดับชาติ รางวัล ๕ ดาว ตามมาตรฐานการประกันคุณภาพ





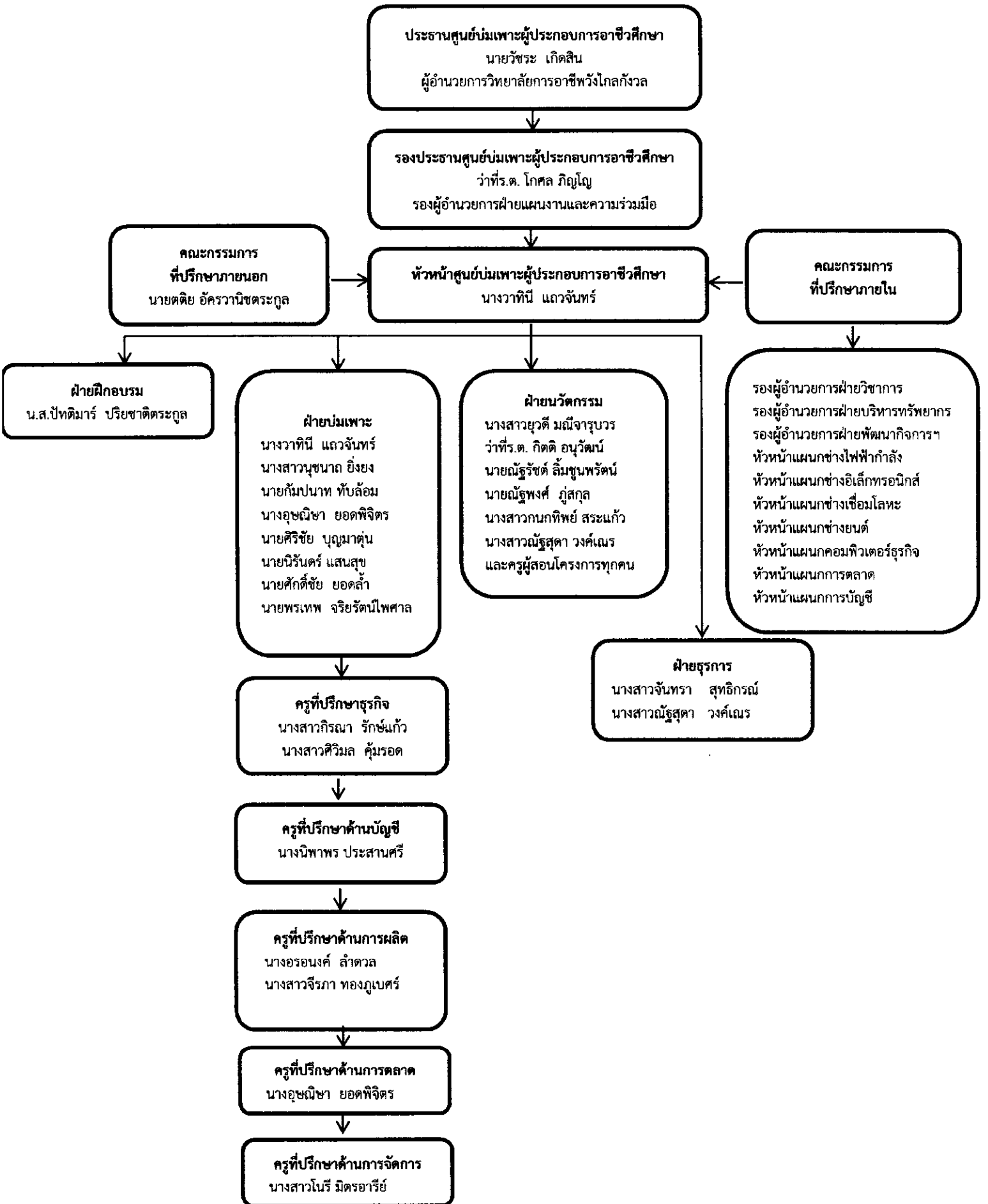
ภาพที่ ๑ แสดงกิจกรรมการส่งเสริมการพัฒนาศักยภาพผู้ประกอบการ

ศูนย์บ่มเพาะผู้ประกอบการอาชีวศึกษา วิทยาลัยการอาชีพวังไกลกังวลมีความตระหนักและเล็งเห็นความสำคัญของการนำความรู้และเทคโนโลยีไปสู่การปฏิบัติเชิงพาณิชย์เพื่อให้ผู้ประกอบการรุ่นใหม่มีศักยภาพให้สามารถเริ่มต้นดำเนินธุรกิจหรือพัฒนาธุรกิจที่ยังไม่ประสบความสำเร็จในเชิงธุรกิจให้มีศักยภาพ แข็งแรงและยั่งยืนต่อไป โดยมีกรอบแนวคิดการทำงานดังรูปภาพนี้

กรอบแนวคิดการทำงาน



โครงสร้างการบริหารศูนย์บ่มเพาะผู้ประกอบการอาชีวศึกษา วิทยาลัยการอาชีพวังไกลกังวล



## หน้าที่ความรับผิดชอบ มีดังนี้

๑. ประธานศูนย์บ่มเพาะผู้ประกอบการอาชีวศึกษา และรองประธานศูนย์บ่มเพาะผู้ประกอบการอาชีวศึกษา มีหน้าที่ ส่งเสริม สนับสนุน ให้คำปรึกษา ร่วมกับคณะกรรมการดำเนินงานกำหนดวิสัยทัศน์ พันธกิจ กลยุทธ์ และกำกับดูแล ติดตาม ประเมินผลการบ่มเพาะให้บรรลุผลสำเร็จตามวัตถุประสงค์และเป้าหมายที่กำหนด

๒. คณะกรรมการที่ปรึกษา ประกอบด้วย ตัวแทนของหน่วยงานต่อไปนี้ ได้แก่ หอการค้าจังหวัด ธนาคารออมสิน อุตสาหกรรมจังหวัด พัฒนาชุมชน พาณิชย์จังหวัด ธนาคารพัฒนาวิสาหกิจขนาดกลางและขนาดย่อมมีหน้าที่ให้คำปรึกษา ร่วมกับคณะกรรมการดำเนินงานให้บรรลุผลสำเร็จตามวัตถุประสงค์ และเป้าหมายที่กำหนด

### ๓. หัวหน้าศูนย์บ่มเพาะผู้ประกอบการอาชีวศึกษา มีหน้าที่

๑. ทำหน้าที่จัดการศูนย์บ่มเพาะ ประสานงานสร้างความร่วมมือกับฝ่ายต่าง ๆ ดำเนินการบ่มเพาะผู้เข้ารับการบ่มเพาะ ให้เป็นไปตามที่คณะกรรมการบริหารศูนย์บ่มเพาะฯ กำหนด
๒. ส่งเสริมวิสาหกิจชุมชน/เครือข่ายวิสาหกิจชุมชน ตามความต้องการ (Needs) ของแต่ละกลุ่ม
๓. ประสานงานในการจัดหาที่ปรึกษาธุรกิจ ที่ปรึกษาบัญชี ให้แก่ผู้เข้ารับการบ่มเพาะ
๔. ดูแลและรับผิดชอบอาคารสถานที่ วัสดุ ครุภัณฑ์ เครื่องมือและอุปกรณ์ในศูนย์บ่มเพาะฯ
๕. ประสานงานกับสถาบันการเงินและหน่วยงานอื่น ๆ เพื่อหาแหล่งเงินทุนสนับสนุนผู้เข้ารับการบ่มเพาะ
๖. ดำเนินการดูแลการเบิกจ่ายงบประมาณ และเงินรายได้ต่าง ๆ ให้เป็นไปตามระเบียบทางราชการ และที่คณะกรรมการบริหารศูนย์บ่มเพาะฯ กำหนด
๗. ส่งเสริม และสนับสนุนผู้เข้ารับการบ่มเพาะเพื่อเข้าสู่ประชาคมเศรษฐกิจอาเซียน และมาตรฐานสากล
๘. สรุปผลและรายงานผลการดำเนินงาน
๙. งานอื่น ๆ ตามที่สถานศึกษามอบหมาย

### ๔. ฝ่ายฝึกอบรม มีหน้าที่

๑. ประสานงานในการจัดการฝึกอบรม จัดหาวิทยากร กำหนดหลักสูตร สร้างเครือข่ายธุรกิจ และ กำหนดกิจกรรมที่เสริมสร้างความเข้มแข็งให้กับผู้เข้ารับการบ่มเพาะ
๒. ประสานงานกับแผนกวิชาและผู้เกี่ยวข้องเพื่อให้การจัดประชุมอบรมบรรลุผลตามวัตถุประสงค์

๓. สรุปผลและรายงานผลการดำเนินงาน
๔. ปฏิบัติงานอื่น ๆ ตามที่สถานศึกษามอบหมาย

### ๕. ฝ่ายบ่มเพาะ มีหน้าที่

๑. สรรหา พิจารณาคัดเลือกผู้เรียนที่มีศักยภาพเข้ารับการบ่มเพาะ
๒. ทำหน้าที่เป็น “พี่เลี้ยง” ให้การดูแลและให้คำแนะนำปรึกษาด้านธุรกิจและด้านบัญชีแก่ผู้เข้ารับ การบ่มเพาะ
๓. ประสานงานกับแผนกวิชาและงานต่าง ๆ ในสถานศึกษาเพื่อจัดกิจกรรมการบ่มเพาะ
๔. สรุปผลและรายงานผลการดำเนินงาน
๕. ปฏิบัติงานอื่น ๆ ตามที่สถานศึกษามอบหมาย

๖. ฝ่ายนวัตกรรม มีหน้าที่

๑. ส่งเสริม สนับสนุนให้ผู้เข้ารับการบ่มเพาะ แสวงหา และพัฒนานวัตกรรม สิ่งประดิษฐ์ เพื่อ นำไปใช้ในเชิงพาณิชย์ หรือนำไปสู่การจดอนุสิทธิบัตร

๒. สรุปผลและรายงานผลการดำเนินงาน

๓. ปฏิบัติงานอื่น ๆ ตามที่สถานศึกษามอบหมาย

๗. ฝ่ายธุรการ มีหน้าที่

๑. จัดการระบบงานทางด้านสารบรรณ และเอกสารภายในหน่วยงาน

๒. จัดทำเอกสารเกี่ยวกับการเงิน การบัญชี การเบิกจ่ายเงินงบประมาณ

๓. รวบรวมระเบียบข้อบังคับของสำนักงานคณะกรรมการการอาชีวศึกษา สถานศึกษาและหน่วยงานต่าง ๆ ที่เกี่ยวข้องกับการดำเนินงาน

๔. ให้บริการด้านเอกสาร แบบพิมพ์ เครื่องมือ วัสดุและอุปกรณ์ ที่ศูนย์บ่มเพาะฯ ให้บริการกับ ผู้เข้ารับการบ่มเพาะ

๕. สรุปผลและรายงานผลการดำเนินงาน

๖. ปฏิบัติงานอื่น ๆ ตามที่ได้รับมอบหมาย

๘. ครูที่ปรึกษาธุรกิจ มีหน้าที่

๑. ให้คำปรึกษาในการจัดตั้งกลุ่มธุรกิจ การเขียนแผนธุรกิจ การจดทะเบียนธุรกิจ การปฏิบัติงาน ให้ถูกต้องตามระเบียบของสถานศึกษา และกฎหมายที่เกี่ยวข้อง

๒. นิเทศติดตามการปฏิบัติงาน ให้คำแนะนำและช่วยแก้ไขปัญหาการดำเนินงานของผู้เข้ารับการ บ่มเพาะในด้านการจัดการธุรกิจ การจัดทำบัญชี การตลาด การเงิน และอื่น ๆ

๓. ประสานงานจัดหาที่ปรึกษาเฉพาะเรื่อง ส าหรับให้ค าปรึกษาปัญหาเชิงลึกเฉพาะราย

๔. ให้คำปรึกษาแนะนำการจัดท าเอกสารรายงาน สรุปผลการประกอบการ การเขียน Best Practice และเอกสารเพื่อการรายงานผลต่อสถานศึกษา

๕. จัดทำแผนการนิเทศและรายงานผลการนิเทศตลอดภาคเรียน หรือตามเวลาที่กำหนด และเมื่อ สิ้นสุดการบ่มเพาะเสนอสถานศึกษาเพื่อทราบ

๖. สรุปผลและรายงานผลการดำเนินงาน

๗. ปฏิบัติงานอื่น ๆ ตามที่ได้รับมอบหมาย

๙. ครูที่ปรึกษาด้านบัญชี มีหน้าที่

๑. ดูแลให้คำปรึกษาในการจัดทำบัญชีของผู้ประกอบการ

๒. ให้คำปรึกษาและรับรองการจัดทำงบแสดงฐานะการเงิน งบกำไรขาดทุนและรายงานทางการเงิน อื่น ๆ ที่เกี่ยวข้องร่วมกับผู้ประกอบการ

๓. ให้คำปรึกษาในการจัดสรรกำไรสุทธิของผู้ประกอบการ

๔. สรุปผลและรายงานผลการดำเนินงาน

๕. ปฏิบัติงานอื่น ๆ ตามที่ได้รับมอบหมาย

## บทที่ ๓ วิธีการดำเนินงาน

ศูนย์บ่มเพาะผู้ประกอบการอาชีวศึกษา วิทยาลัยการอาชีพวังไกลกังวล จังหวัดประจวบคีรีขันธ์  
มีวิธีการดำเนินงานศูนย์บ่มเพาะ ดังนี้

### ๑. วิธีการดำเนินงานศูนย์บ่มเพาะผู้ประกอบการอาชีวศึกษา วิทยาลัยการอาชีพวังไกลกังวล

ตารางที่ ๑ วิธีการดำเนินงานศูนย์บ่มเพาะผู้ประกอบการอาชีวศึกษา วิทยาลัยการอาชีพวังไกลกังวล

ที่	กิจกรรม	ลักษณะกิจกรรม	ผู้รับผิดชอบ
๑	การพัฒนาและสร้างองค์ความรู้	ครู นักเรียน นักศึกษาเข้ารับการศึกษาดูงานจากวิทยาลัยฯ ต้นแบบศูนย์บ่มเพาะ/สถานประกอบการ	- หัวหน้างานศูนย์บ่มเพาะ - ครูที่ปรึกษาธุรกิจ
๒	กิจกรรมพัฒนาศักยภาพด้านการอบรม	จัดอบรมให้กับนักเรียน นักศึกษา เพื่อให้มีความรู้ในการเขียนแผนธุรกิจ และการประกอบอาชีพ	- หัวหน้างานศูนย์บ่มเพาะ - ครูที่ปรึกษาธุรกิจ
๓	กิจกรรมพัฒนาศักยภาพด้านการศึกษา ดูงาน	ครู นักเรียน นักศึกษา ทัศนศึกษาดูงาน	- หัวหน้างานศูนย์บ่มเพาะ - ครูที่ปรึกษาธุรกิจ
๔	การส่งเสริมการทำธุรกิจในสถานศึกษา	ดำเนินการสร้างและพัฒนา นวัตกรรมผลิตภัณฑ์	- หัวหน้างานศูนย์บ่มเพาะ - ครูที่ปรึกษาธุรกิจ
๕	โครงการหารายได้ระหว่างเรียน	ส่งเสริมการทำธุรกิจโดยบูรณาการกับการจัดการเรียนการสอนรายวิชาการ เป็นผู้ประกอบการ	- ครูผู้สอนประจำรายวิชา - หัวหน้างานศูนย์บ่มเพาะ
๖	ซ่อมแซมวัสดุอุปกรณ์	ซ่อมแซมร้านค้าของศูนย์บ่มเพาะ	- หัวหน้างานศูนย์บ่มเพาะ
๗	การประเมินศูนย์บ่มเพาะผู้ประกอบการอาชีวศึกษา -ระดับอาชีวศึกษาจังหวัด -ระดับภาค -ระดับชาติ	หัวหน้างานศูนย์บ่มเพาะรายงานผลการปฏิบัติงานตามแผนงานประจำปี ของภารกิจงานศูนย์บ่มเพาะแก่ผู้บริหารสถานศึกษา ระดับอาชีวศึกษาจังหวัด ภาค และชาติ	- หัวหน้างานศูนย์บ่มเพาะ - นักเรียนผู้ผ่านการบ่มเพาะธุรกิจ



## ๒. เกณฑ์การประเมินศูนย์บ่มเพาะผู้ประกอบการอาชีวศึกษา



### การประเมินสถานศึกษา โครงการศูนย์บ่มเพาะผู้ประกอบการอาชีวศึกษา

ส่วนที่ ๑ ระบายข้อมูลในระบบออนไลน์ ที่ [bic๒๐๒๐.nawamin.ac.th](http://bic๒๐๒๐.nawamin.ac.th)

ตัวบ่งชี้ที่ ๑ รายงานการปฏิบัติงานการส่งเสริมศักยภาพการเป็นผู้ประกอบการอาชีวศึกษา

หลักฐานที่ใช้ในการพิจารณา	เกณฑ์การตัดสิน
๑. ข้อมูลชื่อสถานศึกษา	<input type="checkbox"/> มีผลการปฏิบัติตามหลักฐานครบถ้วน ๑ ข้อ = ๑ คะแนน
๒. ข้อมูลของศูนย์บ่มเพาะผู้ประกอบการอาชีวศึกษา	<input type="checkbox"/> มีผลการปฏิบัติตามหลักฐานครบถ้วน ๒ ข้อ = ๒ คะแนน
๓. ข้อมูลงบประมาณที่ได้รับ	<input type="checkbox"/> มีผลการปฏิบัติตามหลักฐานครบถ้วน ๓ ข้อ = ๓ คะแนน
๔. ข้อมูลผู้เข้ารับการอบรมเพื่อส่งเสริมศักยภาพการเป็นผู้ประกอบการ	<input type="checkbox"/> มีผลการปฏิบัติตามหลักฐานครบถ้วน ๔ ข้อ = ๔ คะแนน
๕. ข้อมูลธุรกิจที่ได้ดำเนินการ หลังจากได้รับการส่งเสริมศักยภาพการเป็นผู้ประกอบการแล้ว	<input type="checkbox"/> มีผลการปฏิบัติตามหลักฐานครบถ้วน ๕ ข้อ = ๕ คะแนน
๖. ข้อมูลธุรกิจที่ได้ดำเนินการต่อเนื่องจากปีก่อน	<input type="checkbox"/> มีผลการปฏิบัติตามหลักฐานครบถ้วน ๖ ข้อ = ๖ คะแนน
๗. ข้อมูลธุรกิจของผู้สำเร็จการศึกษาที่ผ่านกระบวนการบ่มเพาะผู้ประกอบการอาชีวศึกษาที่สามารถเริ่มต้นเป็นเจ้าของธุรกิจ	<input type="checkbox"/> มีผลการปฏิบัติตามหลักฐานครบถ้วน ๗ ข้อ = ๗ คะแนน
๘. ข้อมูลธุรกิจของผู้สำเร็จการศึกษาที่ผ่านกระบวนการบ่มเพาะผู้ประกอบการอาชีวศึกษาที่สามารถดำรงอยู่ได้อย่างยั่งยืน	<input type="checkbox"/> มีผลการปฏิบัติตามหลักฐานครบถ้วน ๘ ข้อ = ๘ คะแนน
๙. การรายงานข้อมูลตามระยะเวลาที่กำหนด	<input type="checkbox"/> มีผลการปฏิบัติตามหลักฐานครบถ้วน ๙ ข้อ = ๙ คะแนน
๑๐. ข้อมูลสมบูรณ์ครบถ้วน	<input type="checkbox"/> มีผลการปฏิบัติตามหลักฐานครบถ้วน ๑๐ ข้อ = ๑๐ คะแนน



## การประเมินสถานศึกษา โครงการศูนย์บ่มเพาะผู้ประกอบการอาชีวศึกษา

ตอนที่ ๑ ศักยภาพศูนย์บ่มเพาะผู้ประกอบการอาชีวศึกษา

ตัวบ่งชี้ที่ ๑ สำนักงานศูนย์บ่มเพาะผู้ประกอบการอาชีวศึกษา

หลักฐานที่ใช้ในการพิจารณา	เกณฑ์การตัดสิน
๑. มีสำนักงานศูนย์บ่มเพาะผู้ประกอบการอาชีวศึกษาที่ตั้งอยู่ในทำเลที่เหมาะสมเป็นสัดส่วน และสามารถติดต่อได้สะดวก	<input type="checkbox"/> มีผลการปฏิบัติตามหลักฐานครบถ้วน ๑ ข้อ = ๑ คะแนน <input type="checkbox"/> มีผลการปฏิบัติตามหลักฐานครบถ้วน ๒ ข้อ = ๒ คะแนน <input type="checkbox"/> มีผลการปฏิบัติตามหลักฐานครบถ้วน ๓ ข้อ = ๓ คะแนน
๒. มีป้ายสำนักงานศูนย์บ่มเพาะผู้ประกอบการอาชีวศึกษาที่ถาวรและมีรายละเอียดครบถ้วนตามแบบที่กำหนดในคู่มือ	<input type="checkbox"/> มีผลการปฏิบัติตามหลักฐานครบถ้วน ๔ ข้อ = ๔ คะแนน <input type="checkbox"/> มีผลการปฏิบัติตามหลักฐานครบถ้วน ๕ ข้อ = ๕ คะแนน
๓. มีแผนภูมิตามโครงสร้างการบริหารงานศูนย์บ่มเพาะผู้ประกอบการอาชีวศึกษาที่มีรูปภาพ ตำแหน่งที่รับผิดชอบ ติดแสดงไว้อย่างชัดเจน	
๔. มีคำสั่งแต่งตั้งคณะกรรมการดำเนินการครบถ้วนตามโครงสร้างศูนย์บ่มเพาะผู้ประกอบการอาชีวศึกษา ระบุหน้าที่ปฏิบัติงาน ในปีการศึกษาที่รับการประเมิน	
๕. มีความพร้อมด้านวัสดุ อุปกรณ์ ครุภัณฑ์ พื้นที่การบริการให้คำปรึกษา มุมวิชาการ ในการให้บริการของศูนย์บ่มเพาะผู้ประกอบการอาชีวศึกษา	



## การประเมินสถานศึกษา โครงการศูนย์บ่มเพาะผู้ประกอบการอาชีวศึกษา

ตอนที่ ๑ ศักยภาพศูนย์บ่มเพาะผู้ประกอบการอาชีวศึกษา

ตัวบ่งชี้ที่ ๒ การบริหารงานของหัวหน้าศูนย์บ่มเพาะผู้ประกอบการอาชีวศึกษา

หลักฐานที่ใช้ในการพิจารณา	เกณฑ์การตัดสิน
๑. มีแผนการปฏิบัติงานประจำปี ของศูนย์บ่มเพาะผู้ประกอบการอาชีวศึกษา ซึ่งจัดทำเป็นรูปเล่มและการได้รับการอนุมัติจากผู้อำนวยการสถานศึกษาแล้ว	<input type="checkbox"/> มีผลการปฏิบัติตามหลักฐานครบถ้วน ๑ ข้อ = ๑ คะแนน <input type="checkbox"/> มีผลการปฏิบัติตามหลักฐานครบถ้วน ๒ ข้อ = ๒ คะแนน <input type="checkbox"/> มีผลการปฏิบัติตามหลักฐานครบถ้วน ๓ ข้อ = ๓ คะแนน <input type="checkbox"/> มีผลการปฏิบัติตามหลักฐานครบถ้วน ๔ ข้อ = ๔ คะแนน <input type="checkbox"/> มีผลการปฏิบัติตามหลักฐานครบถ้วน ๕ ข้อ = ๕ คะแนน
๒. มีปฏิทินการปฏิบัติงานประจำปีของศูนย์บ่มเพาะผู้ประกอบการอาชีวศึกษา แสดงไว้ในศูนย์บ่มเพาะฯ อย่างชัดเจน	
๓. มีรายงานสรุปผลการดำเนินงานนำเสนอผู้บริหาร โดยหัวหน้าศูนย์บ่มเพาะฯ ประกอบด้วยแผนการปฏิบัติงาน สรุปผลการดำเนินงานบ่มเพาะฯ การดำเนินธุรกิจของผู้เรียนรายงานนิเทศ และสรุปผลการใช้ศูนย์บ่มเพาะฯ เป็นแหล่งเรียนรู้	
๔. มีการเผยแพร่ผลการดำเนินงานของศูนย์บ่มเพาะผู้ประกอบการอาชีวศึกษาด้วยช่องทางที่หลากหลาย จำนวนที่ไม่น้อยกว่า ๓ ช่องทาง	
๕. มีการประเมินความพึงพอใจของผู้รับบริการ ศูนย์บ่มเพาะผู้ประกอบการอาชีวศึกษา	





## การประเมินสถานศึกษา โครงการศูนย์บ่มเพาะผู้ประกอบการอาชีวศึกษา

ตอนที่ ๑ ศักยภาพศูนย์บ่มเพาะผู้ประกอบการอาชีวศึกษา  
ตัวบ่งชี้ที่ ๓ การสนับสนุนของผู้บริหารสถานศึกษา

หลักฐานที่ใช้ในการพิจารณา	เกณฑ์การตัดสิน
๑. ผู้บริหารสถานศึกษามีการกำหนดการพัฒนา ศักยภาพศูนย์บ่มเพาะผู้ประกอบการอาชีวศึกษาและ ผู้เรียนไว้ในมาตรฐานการอาชีวศึกษาของสถานศึกษา	<input type="checkbox"/> มีผลการปฏิบัติตามหลักฐานครบถ้วน ๑ ข้อ = ๑ คะแนน <input type="checkbox"/> มีผลการปฏิบัติตามหลักฐานครบถ้วน ๒ ข้อ = ๒ คะแนน <input type="checkbox"/> มีผลการปฏิบัติตามหลักฐานครบถ้วน ๓ ข้อ = ๓ คะแนน
๒. ผู้บริหารสถานศึกษามีการกำหนดโครงสร้างพัฒนา ศักยภาพศูนย์บ่มเพาะผู้ประกอบการอาชีวศึกษาและ ผู้เรียน ไว้ในแผนพัฒนาสถานศึกษา และหรือ แผนปฏิบัติราชการประจำปี	<input type="checkbox"/> มีผลการปฏิบัติตามหลักฐานครบถ้วน ๔ ข้อ = ๔ คะแนน <input type="checkbox"/> มีผลการปฏิบัติตามหลักฐานครบถ้วน ๕ ข้อ = ๕ คะแนน
๓. ผู้บริหารสถานศึกษามีการประชุมชี้แจงครูและ บุคลากรทางการศึกษา เกี่ยวกับการพัฒนาศักยภาพ ศูนย์บ่มเพาะผู้ประกอบการอาชีวศึกษาโดยมีหลักฐาน ที่เกี่ยวข้องกับการประชุมครบถ้วน	
๔. ผู้บริหารสถานศึกษาสนับสนุนให้ส่งแผนธุรกิจเข้า ร่วมประกวด หรือแข่งขันทักษะในเวทีต่างๆ ทั้งใน ระดับจังหวัด / ระดับภาค / ระดับชาติ ของปี การศึกษาที่ได้รับการประเมินโดยมีหลักฐาน หนังสือ นำส่ง ใบสมัคร รูปภาพ เกียรติบัตร รางวัล ฯลฯ	
๕. ผู้บริหารสถานศึกษาสนับสนุนให้มีการรวบรวม ข้อมูลผู้เรียนที่ผ่านการบ่มเพาะ และสำเร็จการศึกษา แล้ว ที่เป็นเจ้าของธุรกิจ ซึ่งข้อมูลประกอบด้วย รายชื่อผู้ประกอบการ ลักษณะธุรกิจ สถานที่ที่ตั้ง รูปภาพ มีการเผยแพร่ข้อมูลทางเว็บไซต์สถานศึกษา	



## การประเมินสถานศึกษา โครงการศูนย์บ่มเพาะผู้ประกอบการอาชีวศึกษา

ตอนที่ ๒ การดำเนินการพัฒนาศักยภาพผู้เรียนและครูที่ปรึกษาธุรกิจหรือครูที่เกี่ยวข้องใน  
สถานศึกษาอาชีวศึกษา

ตัวบ่งชี้ที่ ๑ การพัฒนาศักยภาพผู้เรียน ด้านการฝึกอบรม

หลักฐานที่ใช้ในการพิจารณา	เกณฑ์การตัดสิน
๑. มีโครงการพัฒนาศักยภาพผู้เรียนด้านการฝึกอบรม (การสร้างจิตสำนึกในการเป็นผู้ประกอบการและการเขียนแผนธุรกิจ) ที่ผู้บริหารได้อนุมัติแล้ว	<input type="checkbox"/> มีผลการปฏิบัติตามหลักฐานครบถ้วน ๑ ข้อ = ๑ คะแนน
๒. มีคำสั่งคณะกรรมการดำเนินการพัฒนาศักยภาพผู้เรียนด้านฝึกอบรม	<input type="checkbox"/> มีผลการปฏิบัติตามหลักฐานครบถ้วน ๒ ข้อ = ๒ คะแนน
๓. มีการประชุมและหลักฐานการประชุมโดยมีหลักฐานที่เกี่ยวข้องกับการประชุมครบถ้วนสมบูรณ์	<input type="checkbox"/> มีผลการปฏิบัติตามหลักฐานครบถ้วน ๓ ข้อ = ๓ คะแนน
๔. มีหนังสือเชิญวิทยากร / หนังสือขอบคุณวิทยากร	<input type="checkbox"/> มีผลการปฏิบัติตามหลักฐานครบถ้วน ๔ ข้อ = ๔ คะแนน
๕. มีการประชาสัมพันธ์การดำเนินงานเพื่อสร้างความตระหนักในการพัฒนาศักยภาพผู้เรียน	<input type="checkbox"/> มีผลการปฏิบัติตามหลักฐานครบถ้วน ๕ ข้อ = ๕ คะแนน
๖. มีหลักฐานการจัดอบรมตามโครงการพัฒนาศักยภาพผู้เรียน	<input type="checkbox"/> มีผลการปฏิบัติตามหลักฐานครบถ้วน ๖ ข้อ = ๖ คะแนน
๗. มีหลักฐานการเข้ารับการฝึกอบรมตามโครงการพัฒนาศักยภาพผู้เรียน	<input type="checkbox"/> มีผลการปฏิบัติตามหลักฐานครบถ้วน ๗ ข้อ = ๗ คะแนน
๘. มีแผนธุรกิจจากการฝึกอบรมตามโครงการพัฒนาศักยภาพผู้เรียน	<input type="checkbox"/> มีผลการปฏิบัติตามหลักฐานครบถ้วน ๘ ข้อ = ๘ คะแนน
๙. มีเครื่องมือในการประเมินความพึงพอใจการพัฒนาศักยภาพผู้เรียนด้านการฝึกอบรมสร้างจิตสำนึกในการเป็นผู้ประกอบการและการเขียนแผนธุรกิจ	<input type="checkbox"/> มีผลการปฏิบัติตามหลักฐานครบถ้วน ๙ ข้อ = ๙ คะแนน
๑๐. มีรายงานสรุปผลการดำเนินงานโครงการพัฒนาศักยภาพผู้เรียน เป็นรูปเล่มตามกระบวนการ PDCA	<input type="checkbox"/> มีผลการปฏิบัติตามหลักฐานครบถ้วน ๑๐ ข้อ = ๑๐ คะแนน





## การประเมินสถานศึกษา โครงการศูนย์บ่มเพาะผู้ประกอบการอาชีวศึกษา

ตอนที่ ๒ การดำเนินการพัฒนาศักยภาพผู้เรียนและครูที่ปรึกษาธุรกิจหรือครูที่เกี่ยวข้องในสถานศึกษาอาชีวศึกษา

ตัวบ่งชี้ที่ ๒ การพัฒนาศักยภาพผู้เรียน ด้านการศึกษาดูงานที่สอดคล้องกับธุรกิจ

หลักฐานที่ใช้ในการพิจารณา	เกณฑ์การตัดสิน
๑. มีโครงการพัฒนาศักยภาพผู้เรียนด้านการศึกษาดูงานที่ผู้บริหารได้อนุมัติแล้ว และคำสั่งแต่งตั้งคณะกรรมการดำเนินการพัฒนาศักยภาพผู้เรียนด้านการศึกษาดูงาน	<input type="checkbox"/> มีผลการปฏิบัติตามหลักฐานครบถ้วน ๑ ข้อ = ๑ คะแนน <input type="checkbox"/> มีผลการปฏิบัติตามหลักฐานครบถ้วน ๒ ข้อ = ๒ คะแนน <input type="checkbox"/> มีผลการปฏิบัติตามหลักฐานครบถ้วน ๓ ข้อ = ๓ คะแนน
๒. มีหลักฐานการติดต่อประสานงานเพื่อเข้าศึกษาดูงานที่สอดคล้องกับธุรกิจประกอบด้วย หนังสืออนุญาตเข้าศึกษาดูงาน / บันทึกข้อความหนังสือขออนุญาตนำผู้เรียนไปดูงาน หนังสือตอบรับจากสถานประกอบการ หรือหนังสือขอบคุณสถานประกอบการ ที่ให้ความอนุเคราะห์	<input type="checkbox"/> มีผลการปฏิบัติตามหลักฐานครบถ้วน ๔ ข้อ = ๔ คะแนน <input type="checkbox"/> มีผลการปฏิบัติตามหลักฐานครบถ้วน ๕ ข้อ = ๕ คะแนน
๓. มีหลักฐานการเข้าศึกษาดูงานประกอบด้วยลายมือชื่อผู้เข้าศึกษาดูงาน รูปภาพกิจกรรม และบันทึกความรู้ที่ได้รับจากการศึกษาดูงานของผู้ศึกษาดูงาน	
๔. มีเครื่องมือในการประเมินผลความพึงพอใจการดำเนินงานศึกษาดูงานที่ชัดเจน	
๕. มีการรายงานสรุปผลการดำเนินโครงการพัฒนาศักยภาพผู้เรียนด้านการศึกษาดูงานเป็นรูปเล่มตามกระบวนการ PDCA	



## การประเมินสถานศึกษา โครงการศูนย์บ่มเพาะผู้ประกอบการอาชีวศึกษา

ตอนที่ ๒ การดำเนินการพัฒนาศักยภาพผู้เรียนและครูที่ปรึกษาธุรกิจหรือครูที่เกี่ยวข้องในสถานศึกษาอาชีวศึกษา

ตัวบ่งชี้ที่ ๓ การประเมินคุณภาพและความเป็นไปได้ของแผนธุรกิจ

หลักฐานที่ใช้ในการพิจารณา	เกณฑ์การตัดสิน
๑. มีหนังสือเชิญบุคคลภายนอกไม่น้อยกว่า ๒ คน และภายในสถานศึกษา ไม่น้อยกว่า ๑ คน เพื่อร่วมเป็นคณะกรรมการประเมินคัดเลือกแผนธุรกิจ	<input type="checkbox"/> มีผลการปฏิบัติตามหลักฐานครบถ้วน ๑ ข้อ = ๑ คะแนน <input type="checkbox"/> มีผลการปฏิบัติตามหลักฐานครบถ้วน ๒ ข้อ = ๒ คะแนน <input type="checkbox"/> มีผลการปฏิบัติตามหลักฐานครบถ้วน ๓ ข้อ = ๓ คะแนน <input type="checkbox"/> มีผลการปฏิบัติตามหลักฐานครบถ้วน ๔ ข้อ = ๔ คะแนน <input type="checkbox"/> มีผลการปฏิบัติตามหลักฐานครบถ้วน ๕ ข้อ = ๕ คะแนน
๒. มีการดำเนินการประเมินคัดเลือกแผนธุรกิจโดยพิจารณาจากใบลงชื่อปฏิบัติงานของคณะกรรมการและผู้นำเสนอแผนธุรกิจ พร้อมรูปภาพการประเมินแผนธุรกิจ	
๓. มีเกณฑ์การประเมินแผนธุรกิจที่ชัดเจน	
๔. มีร่องรอยการให้คะแนนการประเมินแผนธุรกิจ	
๕. มีการประกาศผลการประเมินแผนธุรกิจของสถานศึกษา	



## การประเมินสถานศึกษา โครงการศูนย์บ่มเพาะผู้ประกอบการอาชีวศึกษา

ตอนที่ ๒ การดำเนินการพัฒนาศักยภาพผู้เรียนและครูที่ปรึกษาธุรกิจหรือครูที่เกี่ยวข้องใน  
สถานศึกษาอาชีวศึกษา

ตัวบ่งชี้ที่ ๔ การส่งเสริมการประกอบธุรกิจ

หลักฐานที่ใช้ในการพิจารณา	เกณฑ์การตัดสิน
๑. มีการประชุมคณะกรรมการบริหารศูนย์บ่มเพาะฯ เพื่อการจัดสรรงบประมาณโดยมีหลักฐานที่เกี่ยวข้องกับการประชุมครบถ้วน ประกอบด้วย บันทึกขออนุญาตและขอเชิญประชุม ระเบียบวาระการประชุม ลายมือชื่อเข้าประชุม รายงานการประชุม พร้อมรูปภาพการประชุม	<input type="checkbox"/> มีผลการปฏิบัติตามหลักฐานครบถ้วน ๑ ข้อ = ๑ คะแนน <input type="checkbox"/> มีผลการปฏิบัติตามหลักฐานครบถ้วน ๒ ข้อ = ๒ คะแนน <input type="checkbox"/> มีผลการปฏิบัติตามหลักฐานครบถ้วน ๓ ข้อ = ๓ คะแนน <input type="checkbox"/> มีผลการปฏิบัติตามหลักฐานครบถ้วน ๔ ข้อ = ๔ คะแนน <input type="checkbox"/> มีผลการปฏิบัติตามหลักฐานครบถ้วน ๕ ข้อ = ๕ คะแนน
๒. มีการประกาศผลการจัดสรรงบประมาณให้แก่กลุ่มธุรกิจที่ผ่านการคัดเลือก	
๓. มีบันทึกขออนุมัติและหลักฐานการจ่ายงบประมาณให้แก่ผู้ดำเนินการตามแผนธุรกิจครบถ้วน	
๔. มีคำสั่งแต่งตั้งคณะกรรมการดำเนินธุรกิจ ประกอบด้วยผู้เรียนและครูที่ปรึกษาธุรกิจทุกกลุ่ม	
๕. มีการประชุมชี้แจงคณะกรรมการดำเนินงานตามแผนธุรกิจทุกกลุ่มธุรกิจ โดยมีหลักฐานที่เกี่ยวข้องกับการประชุมครบถ้วน ประกอบด้วย บันทึกขออนุญาตและขอเชิญประชุม ระเบียบวาระการประชุม ลายมือชื่อเข้าประชุม รายงานการประชุม พร้อมรูปภาพการประชุม	



## การประเมินสถานศึกษา โครงการศูนย์บ่มเพาะผู้ประกอบการอาชีวศึกษา

ตอนที่ ๒ การดำเนินการพัฒนาศักยภาพผู้เรียนและครูที่ปรึกษาธุรกิจหรือครูที่เกี่ยวข้องใน  
สถานศึกษาอาชีวศึกษา

ตัวบ่งชี้ที่ ๕ การดำเนินงานตามแผนธุรกิจใหม่

หลักฐานที่ใช้ในการพิจารณา	เกณฑ์การตัดสิน
<p>๑. มีบันทึกขออนุญาตดำเนินงานตามแผนธุรกิจใหม่ และมีการประชุมคณะกรรมการดำเนินงานตามแผนธุรกิจใหม่ โดยมีหลักฐานที่เกี่ยวข้องกับการประชุม ครบถ้วน ประกอบด้วย บันทึกขออนุญาตและขอเชิญประชุม ระเบียบวาระการประชุม ลายมือชื่อเข้าประชุม รายงานการประชุม พร้อมรูปภาพการประชุม</p>	<p><input type="checkbox"/> มีผลการปฏิบัติตามหลักฐานครบถ้วน ๑ ข้อ = ๑ คะแนน</p> <p><input type="checkbox"/> มีผลการปฏิบัติตามหลักฐานครบถ้วน ๒ ข้อ = ๒ คะแนน</p> <p><input type="checkbox"/> มีผลการปฏิบัติตามหลักฐานครบถ้วน ๓ ข้อ = ๓ คะแนน</p> <p><input type="checkbox"/> มีผลการปฏิบัติตามหลักฐานครบถ้วน ๔ ข้อ = ๔ คะแนน</p> <p><input type="checkbox"/> มีผลการปฏิบัติตามหลักฐานครบถ้วน ๕ ข้อ = ๕ คะแนน</p>
<p>๒. มีหลักฐานการดำเนินงานตามแผนธุรกิจใหม่ ประกอบด้วย การลงเวลาปฏิบัติงาน บันทึกการปฏิบัติงาน พร้อมรูปภาพประกอบการดำเนินธุรกิจ โดยมีระยะเวลาในการดำเนินงานต่อเนื่องไม่น้อยกว่า ๒ เดือน</p>	
<p>๓. มีการบันทึกบัญชีรายรับ - รายจ่าย โดยมีเอกสารประกอบการบันทึกบัญชี และจัดทำรายงานสรุปผลประกอบการธุรกิจ ได้แก่ งบกำไรขาดทุน งบแสดงฐานะการเงิน โดยได้รับการตรวจรับรองจากครูที่ปรึกษาด้านบัญชีอย่างสม่ำเสมอและเป็นปัจจุบัน</p>	
<p>๔. มีการนิเทศติดตามการดำเนินงานตามแผนธุรกิจใหม่โดยคณะกรรมการนิเทศอย่างสม่ำเสมอ</p>	
<p>๕. มีการประเมินความพึงพอใจของลูกค้าและมีรายงานสรุปผลการดำเนินธุรกิจเป็นรูปเล่มตามกระบวนการ PDCA</p>	





## การประเมินสถานศึกษา โครงการศูนย์บ่มเพาะผู้ประกอบการอาชีวศึกษา

ตอนที่ ๒ การดำเนินการพัฒนาศักยภาพผู้เรียนและครูที่ปรึกษาธุรกิจหรือครูที่เกี่ยวข้องในสถานศึกษาอาชีวศึกษา

ตัวบ่งชี้ที่ ๖ การดำเนินงานตามแผนธุรกิจเดิมหรือต่อยอดธุรกิจเดิม

หลักฐานที่ใช้ในการพิจารณา	เกณฑ์การตัดสิน
๑. มีการบันทึกขออนุญาตดำเนินงานตามแผนธุรกิจหรือต่อยอดธุรกิจเดิมและมีการประชุมคณะกรรมการดำเนินงานตามแผนธุรกิจเดิม โดยมีหลักฐานที่เกี่ยวข้องกับการประชุมครบถ้วน ประกอบด้วย บันทึกขออนุญาตและขอเชิญประชุม ระเบียบวาระการประชุม ลายมือชื่อเข้าประชุม รายงานการประชุม หรือมรฐภาพการประชุม	<input type="checkbox"/> มีผลการปฏิบัติตามหลักฐานครบถ้วน ๑ ข้อ = ๑ คะแนน <input type="checkbox"/> มีผลการปฏิบัติตามหลักฐานครบถ้วน ๒ ข้อ = ๒ คะแนน <input type="checkbox"/> มีผลการปฏิบัติตามหลักฐานครบถ้วน ๓ ข้อ = ๓ คะแนน <input type="checkbox"/> มีผลการปฏิบัติตามหลักฐานครบถ้วน ๔ ข้อ = ๔ คะแนน <input type="checkbox"/> มีผลการปฏิบัติตามหลักฐานครบถ้วน ๕ ข้อ = ๕ คะแนน
๒. มีหลักฐานการแสดงผลการดำเนินงานตามแผนธุรกิจเดิมหรือต่อยอดธุรกิจเดิมประกอบด้วย การลงเวลาปฏิบัติงาน บันทึกการปฏิบัติงาน หรือมรฐภาพประกอบการดำเนินธุรกิจโดยมีระยะเวลาในการดำเนินงานต่อเนื่องไม่น้อยกว่า ๒ เดือน	
๓. มีการบันทึกบัญชีรายรับ - รายจ่าย โดยมีเอกสารประกอบการบันทึกบัญชี และจัดทำรายงานสรุปลงประกอบการธุรกิจ ได้แก่ งบกำไรขาดทุน งบแสดงฐานะการเงิน โดยได้รับการตรวจรับรองจากครูที่ปรึกษาด้านบัญชีอย่างสม่ำเสมอและเป็นปัจจุบัน	
๔. มีการนิเทศติดตามการดำเนินงานตามแผนธุรกิจเดิมหรือต่อยอดธุรกิจเดิมโดยคณะกรรมการนิเทศอย่างสม่ำเสมอ	
๕. มีการประเมินความพึงพอใจของลูกค้าและมีรายงานสรุปลงประกอบการดำเนินธุรกิจเป็นรูปเล่มตามการบวนการ PDCA	





## การประเมินสถานศึกษา โครงการศูนย์บ่มเพาะผู้ประกอบการอาชีวศึกษา

ตอนที่ ๒ การดำเนินการพัฒนาศักยภาพผู้เรียนและครูที่ปรึกษาธุรกิจหรือครูที่เกี่ยวข้องในสถานศึกษาอาชีวศึกษา

ตัวบ่งชี้ที่ ๗ การใช้ธุรกิจสถานศึกษาเป็นแหล่งการเรียนรู้ และพัฒนาศักยภาพครูที่ปรึกษาธุรกิจหรือครูที่เกี่ยวข้อง

หลักฐานที่ใช้ในการพิจารณา	เกณฑ์การตัดสิน
๑. มีหลักฐานประชาสัมพันธ์การให้ใช้ธุรกิจของนักเรียนเป็นแหล่งเรียนรู้โดยใช้ช่องทางที่หลากหลายไม่น้อยกว่า ๓ ช่องทาง	<input type="checkbox"/> มีผลการปฏิบัติตามหลักฐานครบถ้วน ๑ ข้อ = ๑ คะแนน <input type="checkbox"/> มีผลการปฏิบัติตามหลักฐานครบถ้วน ๒ ข้อ = ๒ คะแนน <input type="checkbox"/> มีผลการปฏิบัติตามหลักฐานครบถ้วน ๓ ข้อ = ๓ คะแนน <input type="checkbox"/> มีผลการปฏิบัติตามหลักฐานครบถ้วน ๔ ข้อ = ๔ คะแนน <input type="checkbox"/> มีผลการปฏิบัติตามหลักฐานครบถ้วน ๕ ข้อ = ๕ คะแนน
๒. มีหลักฐานการใช้ธุรกิจของผู้เรียน เป็นแหล่งเรียนรู้ภายในสถานศึกษา ประกอบด้วย บันทึกการขอเข้าศึกษาดูงานจากหน่วยงานภายในสมุดบันทึกการเยี่ยมชม และภาพถ่ายการศึกษาดูงาน	
๓. มีหลักฐานการใช้ธุรกิจของผู้เรียน เป็นแหล่งเรียนรู้จากหน่วยงานภายนอก ประกอบด้วย หนังสือการขอเข้าศึกษาดูงานจากหน่วยงานภายนอก สมุดบันทึกการเยี่ยมชม และภาพถ่ายการศึกษาดูงาน	
๔. มีหนังสือแจ้งเชิญครูที่เกี่ยวข้องกับการบ่มเพาะฯ เข้ารับการฝึกอบรมเกี่ยวกับการเป็นผู้ประกอบการ บันทึกข้อความขอเข้ารับการฝึกอบรม และหนังสือคำสั่งอนุญาตให้เข้ารับการฝึกอบรม	
๕. มีรายงานการฝึกอบรม พร้อมด้วยเกียรติบัตรหรือวุฒิบัตร หรือประกาศนียบัตร หรือภาพถ่าย	



## การประเมินสถานศึกษา โครงการศูนย์บ่มเพาะผู้ประกอบการอาชีวศึกษา

ตอนที่ ๓ ผลสัมฤทธิ์ของการบ่มเพาะผู้เรียนและการดำเนินงานของศูนย์บ่มเพาะผู้ประกอบการอาชีวศึกษา

ตัวบ่งชี้ที่ ๑ ผลสัมฤทธิ์ของการบ่มเพาะผู้เรียนและการดำเนินงานของศูนย์บ่มเพาะผู้ประกอบการอาชีวศึกษา

หลักฐานที่ใช้ในการพิจารณา	เกณฑ์การตัดสิน
๑. ผู้เรียนที่เข้าร่วมโครงการพัฒนาศักยภาพผู้เรียนในสถานศึกษาอาชีวศึกษา ที่ได้ประกอบธุรกิจระหว่างเรียนไม่น้อยกว่า ๓ ธุรกิจ	<input type="checkbox"/> มีผลการปฏิบัติตามหลักฐานครบถ้วน ๑ ข้อ = ๑ คะแนน
๒. มีการนำสิ่งประดิษฐ์ โครงการงานวิทยาศาสตร์ โครงการธุรกิจ โครงการงาน งานวิจัย ฯลฯ มาต่อยอดเชิงพาณิชย์โดยผู้เรียนอาชีวศึกษาที่ผ่านการบวกรวมเพาะผู้ประกอบการอาชีวศึกษา ไม่น้อยกว่า ๑ ธุรกิจ	<input type="checkbox"/> มีผลการปฏิบัติตามหลักฐานครบถ้วน ๒ ข้อ = ๒ คะแนน
๓. ผู้เรียนที่ผ่านการบ่มเพาะจากศูนย์บ่มเพาะฯ สำเร็จการศึกษาแล้วสามารถเป็นเจ้าของธุรกิจไม่น้อยกว่า ๑ คน	<input type="checkbox"/> มีผลการปฏิบัติตามหลักฐานครบถ้วน ๓ ข้อ = ๓ คะแนน
๔. มีการวิเคราะห์ SWOT การดำเนินงานของศูนย์บ่มเพาะฯ ในปีปัจจุบัน	<input type="checkbox"/> มีผลการปฏิบัติตามหลักฐานครบถ้วน ๔ ข้อ = ๔ คะแนน
๕. จัดทำแผนพัฒนาการดำเนินงานศูนย์บ่มเพาะฯ ในปีการศึกษาต่อไป	<input type="checkbox"/> มีผลการปฏิบัติตามหลักฐานครบถ้วน ๕ ข้อ = ๕ คะแนน

### ๓. การประเมินความพึงพอใจของผู้รับบริการศูนย์บ่มเพาะผู้ประกอบการอาชีวศึกษา

#### ๓.๑ ประชากรและกลุ่มตัวอย่าง

การประเมินความพึงพอใจของผู้รับบริการศูนย์บ่มเพาะผู้ประกอบการอาชีวศึกษา จากประชากร จำนวน ๑๐๐ คน ที่เข้ารับบริการศูนย์บ่มเพาะผู้ประกอบการอาชีวศึกษา โดยทำการสุ่มอย่างง่ายเป็นกลุ่มตัวอย่าง จำนวน ๓๐ คน

#### ๓.๒ เครื่องมือที่ใช้ในแบบประเมินโครงการ

เครื่องมือที่ใช้ในการประเมินผลการดำเนินงานการประเมินความพึงพอใจของผู้รับบริการศูนย์บ่มเพาะผู้ประกอบการอาชีวศึกษา ในครั้งนี้เป็นแบบสอบถาม ซึ่งประกอบด้วย

๓ ตอน คือ

ตอนที่ ๑ ข้อมูลทั่วไปของผู้ตอบแบบสอบถาม

ตอนที่ ๒ ความคิดเห็นเกี่ยวกับการดำเนินงานศูนย์บ่มเพาะผู้ประกอบการอาชีวศึกษา

ตอนที่ ๓ ข้อเสนอแนะ

#### ๓.๓ วิธีการเก็บรวบรวมข้อมูล

๑. แจกแบบสอบถาม

๒. ชี้แจงการตอบแบบสอบถาม

๓. เก็บรวบรวมแบบสอบถาม

#### ๓.๔ การวิเคราะห์ข้อมูล

ผู้ประเมินผลได้นำข้อมูลจากแบบสอบถามมาวิเคราะห์ข้อมูล โดยใช้โปรแกรมคอมพิวเตอร์ มีดังต่อไปนี้

ตอนที่ ๑ ข้อมูลทั่วไปของผู้ตอบแบบสอบถาม เป็นแบบตัวเลือก นำข้อมูลมาแจกแจงความถี่ หาค่าร้อยละ แล้วเสนอเป็นตารางประกอบคำอธิบาย

ตอนที่ ๒ ความคิดเห็นเกี่ยวกับการดำเนินงานศูนย์บ่มเพาะผู้ประกอบการอาชีวศึกษา นำข้อมูลมาวิเคราะห์ โดยแจกแจงความถี่ เพื่อดูว่าแต่ละมาตราส่วนมีผู้ตอบแบบสอบถามจำนวนเท่าใด ซึ่งกำหนดค่าคะแนนจากแบบสอบถามไว้ ๕ ระดับ คือ

<u>ความคิดเห็น</u>	<u>คะแนน</u>
ดีมาก	๕
ดี	๔
ปานกลาง	๓
พอใช้	๒
ควรปรับปรุง	๑

นำคะแนนของระดับความคิดเห็นมาหาค่าเฉลี่ย ( $\bar{X}$ ) และส่วนเบี่ยงเบนมาตรฐาน (S.D) แปลความหมายของค่าเฉลี่ย ( $\bar{X}$ ) ที่คำนวณได้ตามเกณฑ์ดังนี้

ค่าเฉลี่ย	ความหมาย
๔.๕๐ ขึ้นไป	มากที่สุด
๓.๕๐ - ๔.๔๙	มาก
๒.๕๐ - ๓.๔๙	ปานกลาง
๑.๕๐ - ๒.๔๙	พอใช้
๑.๔๙ ลงมา	น้อยที่สุด

ตอนที่ ๓ ข้อเสนอแนะ เกี่ยวกับการดำเนินการจัดกิจกรรม ซึ่งเป็นคำถามปลายเปิด ได้นำมาจัดกลุ่ม และเรียงลำดับเป็นลักษณะความเรียง

### ๓.๕ สถิติที่ใช้ในการวิเคราะห์

๑. ค่าร้อยละ (%)
๒. ค่าเฉลี่ย ( $\bar{X}$ )
๓. ค่าเบี่ยงเบนมาตรฐาน (S.D.)

## บทที่ ๔

### ผลการดำเนินงาน

ศูนย์บ่มเพาะผู้ประกอบการอาชีวศึกษา วิทยาลัยการอาชีพวังไกลกังวล จังหวัดประจวบคีรีขันธ์ ประจำปีงบประมาณ พ.ศ. ๒๕๖๗ (รอบการประเมินปีการศึกษา ๒๕๖๖) มีผลดำเนินงานดังนี้

#### ๔.๑ ผลการดำเนินงานแผนงาน/โครงการตามพันธกิจและเป้าหมาย

แผนงาน/โครงการตามพันธกิจและเป้าหมาย	ผลการดำเนินงาน
พันธกิจที่ ๑ พัฒนาศักยภาพผู้ประกอบการอาชีวศึกษาที่เป็นนักเรียน นักศึกษา	
เป้าหมายที่ ๑ ผู้เรียน เข้าร่วมโครงการบ่มเพาะผู้ประกอบการ ได้รับการพัฒนาศักยภาพ จำนวน ๕๐ คน ต่อปีการศึกษา	๑. จัดอบรมส่งเสริมการประกอบอาชีพอิสระให้กับนักเรียน นักศึกษาได้รับการพัฒนาศักยภาพ จำนวน ๕๓ คน และครูที่ปรึกษาธุรกิจ/เจ้าหน้าที่ จำนวน ๙ คน รวมทั้งหมด ๖๒ คน
เป้าหมายที่ ๒ มีธุรกิจใหม่เกิดขึ้นไม่น้อยกว่า ๒ ธุรกิจ	<p>๒. มีแผนธุรกิจใหม่เกิดขึ้นจำนวน ๓ แผนธุรกิจ</p> <p>๒.๑ ธุรกิจ จันทร์หอม</p> <p>๒.๒ ธุรกิจ EN.DESIGN</p> <p>๒.๓ ธุรกิจ Cheesy Fried KKWIND</p> <p>๓. ส่งเสริมการทำธุรกิจเดิมจำนวน ๕ ธุรกิจ</p> <p>๓.๑ ธุรกิจ ชันเครป&amp;ปัง ปัง</p> <p>๓.๒ ธุรกิจ CLUB Car Care KKWIND</p> <p>๓.๓ ธุรกิจ ช. โลหะกิจ</p> <p>๓.๔ ธุรกิจ S&amp;C Strawberry Smoothie Yogurt</p> <p>๓.๕ ธุรกิจ Electric Service</p> <p>๔. ประเมินความเป็นไปได้ของธุรกิจและจัดสรรงบประมาณสนับสนุน จำนวน ๕ ธุรกิจ</p> <p>๔.๑ ธุรกิจ จันทร์หอม จำนวน ๕,๐๐๐ บาท</p> <p>๔.๒ ธุรกิจ EN.DESIGN จำนวน ๓,๐๐๐ บาท</p> <p>๔.๓ ธุรกิจ Cheesy Fried KKWIND จำนวน ๒,๐๐๐ บาท</p> <p>๔.๔ ธุรกิจ CLUB Car Care KKWIND จำนวน ๒,๐๐๐ บาท</p> <p>๔.๕ ธุรกิจ S&amp;C Strawberry Smoothie Yogurt จำนวน ๒,๐๐๐ บาท</p> <p>๕. นิเทศติดตามความก้าวหน้าผลการดำเนินงานของแต่ละธุรกิจเป็นจำนวน ๔ ครั้งต่อธุรกิจ และทำการสรุปรายงานผลการนิเทศให้ผู้บริหารทราบ</p>



พันธกิจที่ ๒ ติดตามผลสัมฤทธิ์ของผู้สำเร็จการศึกษาหลังจากได้รับการบ่มเพาะผู้ประกอบการอาชีวศึกษาภายใน ๑ ปี	
เป้าหมายที่ ๓ ผลสัมฤทธิ์ของผู้สำเร็จการศึกษาหลังจากได้รับการบ่มเพาะผู้ประกอบการอาชีวศึกษาสามารถเป็นผู้ประกอบการภายใน ๑ ปีการศึกษา	๕. นิเทศติดตามผู้สำเร็จการศึกษาและจัดทำฐานข้อมูล จำนวน ๖ คน

๔.๒ ผลการประเมินศูนย์บ่มเพาะผู้ประกอบการอาชีวศึกษา วิทยาลัยการอาชีพวังไกลกังวล  
ประจำปีงบประมาณ พ.ศ. ๒๕๖๗ (รอบการประเมินปีการศึกษา ๒๕๖๖) ของตนเองระดับสถานศึกษา



## การประเมินสถานศึกษา โครงการศูนย์บ่มเพาะผู้ประกอบการอาชีวศึกษา

ส่วนที่ ๑ รายงานข้อมูลในระบบออนไลน์ ที่ [bic๒๐๒๐.nawamin.ac.th](http://bic๒๐๒๐.nawamin.ac.th)

ตัวบ่งชี้ที่ ๑ รายงานการปฏิบัติงานการส่งเสริมศักยภาพการเป็นผู้ประกอบการอาชีวศึกษา

หลักฐานที่ใช้ในการพิจารณา	เกณฑ์การตัดสิน
๑. ข้อมูลชื่อสถานศึกษา	<input type="checkbox"/> มีผลการปฏิบัติตามหลักฐานครบถ้วน ๑ ข้อ = ๑ คะแนน
๒. ข้อมูลของศูนย์บ่มเพาะผู้ประกอบการอาชีวศึกษา	<input type="checkbox"/> มีผลการปฏิบัติตามหลักฐานครบถ้วน ๒ ข้อ = ๒ คะแนน
๓. ข้อมูลงบประมาณที่ได้รับ	<input type="checkbox"/> มีผลการปฏิบัติตามหลักฐานครบถ้วน ๓ ข้อ = ๓ คะแนน
๔. ข้อมูลผู้เข้ารับการอบรมเพื่อส่งเสริมศักยภาพการเป็นผู้ประกอบการ	<input type="checkbox"/> มีผลการปฏิบัติตามหลักฐานครบถ้วน ๔ ข้อ = ๔ คะแนน
๕. ข้อมูลธุรกิจที่ได้ดำเนินการ หลังจากได้รับการส่งเสริมศักยภาพการเป็นผู้ประกอบการแล้ว	<input type="checkbox"/> มีผลการปฏิบัติตามหลักฐานครบถ้วน ๕ ข้อ = ๕ คะแนน
๖. ข้อมูลธุรกิจที่ได้ดำเนินการต่อเนื่องจากปีก่อน	<input type="checkbox"/> มีผลการปฏิบัติตามหลักฐานครบถ้วน ๖ ข้อ = ๖ คะแนน
๗. ข้อมูลธุรกิจของผู้สำเร็จการศึกษาที่ผ่านกระบวนการบ่มเพาะผู้ประกอบการอาชีวศึกษาที่สามารถเริ่มต้นเป็นเจ้าของธุรกิจ	<input type="checkbox"/> มีผลการปฏิบัติตามหลักฐานครบถ้วน ๗ ข้อ = ๗ คะแนน
๘. ข้อมูลธุรกิจของผู้สำเร็จการศึกษาที่ผ่านกระบวนการบ่มเพาะผู้ประกอบการอาชีวศึกษาที่สามารถดำรงอยู่ได้อย่างยั่งยืน	<input type="checkbox"/> มีผลการปฏิบัติตามหลักฐานครบถ้วน ๘ ข้อ = ๘ คะแนน
๙. การรายงานข้อมูลตามระยะเวลาที่กำหนด	<input type="checkbox"/> มีผลการปฏิบัติตามหลักฐานครบถ้วน ๙ ข้อ = ๙ คะแนน
๑๐. ข้อมูลสมบูรณ์ครบถ้วน	<input checked="" type="checkbox"/> มีผลการปฏิบัติตามหลักฐานครบถ้วน ๑๐ ข้อ = ๑๐ คะแนน



## การประเมินสถานศึกษา โครงการศูนย์บ่มเพาะผู้ประกอบการอาชีวศึกษา

ตอนที่ ๑ ศักยภาพศูนย์บ่มเพาะผู้ประกอบการอาชีวศึกษา

ตัวบ่งชี้ที่ ๑ สำนักงานศูนย์บ่มเพาะผู้ประกอบการอาชีวศึกษา

หลักฐานที่ใช้ในการพิจารณา	เกณฑ์การตัดสิน
๑. มีสำนักงานศูนย์บ่มเพาะผู้ประกอบการอาชีวศึกษาที่ตั้งอยู่ในทำเลที่เหมาะสมเป็นสัดส่วน และสามารถติดต่อได้สะดวก	<input type="checkbox"/> มีผลการปฏิบัติตามหลักฐานครบถ้วน ๑ ข้อ = ๑ คะแนน <input type="checkbox"/> มีผลการปฏิบัติตามหลักฐานครบถ้วน ๒ ข้อ = ๒ คะแนน <input type="checkbox"/> มีผลการปฏิบัติตามหลักฐานครบถ้วน ๓ ข้อ = ๓ คะแนน <input type="checkbox"/> มีผลการปฏิบัติตามหลักฐานครบถ้วน ๔ ข้อ = ๔ คะแนน <input checked="" type="checkbox"/> มีผลการปฏิบัติตามหลักฐานครบถ้วน ๕ ข้อ = ๕ คะแนน
๒. มีป้ายสำนักงานศูนย์บ่มเพาะผู้ประกอบการอาชีวศึกษาที่ถาวรและมีรายละเอียดครบถ้วนตามแบบที่กำหนดในคู่มือ	
๓. มีแผนภูมิตามโครงสร้างการบริหารงานศูนย์บ่มเพาะผู้ประกอบการอาชีวศึกษาที่มีรูปภาพ ตำแหน่งที่รับผิดชอบ ติดแสดงไว้อย่างชัดเจน	
๔. มีคำสั่งแต่งตั้งคณะกรรมการดำเนินการครบถ้วนตามโครงสร้างศูนย์บ่มเพาะผู้ประกอบการอาชีวศึกษาระบุหน้าที่ปฏิบัติงาน ในปีการศึกษาที่รับการประเมิน	
๕. มีความพร้อมด้านวัสดุ อุปกรณ์ ครุภัณฑ์ พื้นที่การบริการให้คำปรึกษา มุมวิชาการ ในการให้บริการของศูนย์บ่มเพาะผู้ประกอบการอาชีวศึกษา	



## การประเมินสถานศึกษา โครงการศูนย์บ่มเพาะผู้ประกอบการอาชีวศึกษา

ตอนที่ ๑ ศักยภาพศูนย์บ่มเพาะผู้ประกอบการอาชีวศึกษา

ตัวบ่งชี้ที่ ๒ การบริหารงานของหัวหน้าศูนย์บ่มเพาะผู้ประกอบการอาชีวศึกษา

หลักฐานที่ใช้ในการพิจารณา	เกณฑ์การตัดสิน
๑. มีแผนการปฏิบัติงานประจำปี ของศูนย์บ่มเพาะผู้ประกอบการอาชีวศึกษา ซึ่งจัดทำเป็นรูปเล่มและการได้รับการอนุมัติจากผู้อำนวยการสถานศึกษาแล้ว	<input type="checkbox"/> มีผลการปฏิบัติตามหลักฐานครบถ้วน ๑ ข้อ = ๑ คะแนน <input type="checkbox"/> มีผลการปฏิบัติตามหลักฐานครบถ้วน ๒ ข้อ = ๒ คะแนน <input type="checkbox"/> มีผลการปฏิบัติตามหลักฐานครบถ้วน ๓ ข้อ = ๓ คะแนน <input type="checkbox"/> มีผลการปฏิบัติตามหลักฐานครบถ้วน ๔ ข้อ = ๔ คะแนน <input checked="" type="checkbox"/> มีผลการปฏิบัติตามหลักฐานครบถ้วน ๕ ข้อ = ๕ คะแนน
๒. มีปฏิทินการปฏิบัติงานประจำปีของศูนย์บ่มเพาะผู้ประกอบการอาชีวศึกษา แสดงไว้ในศูนย์บ่มเพาะฯ อย่างชัดเจน	
๓. มีรายงานสรุปผลการดำเนินงานนำเสนอผู้บริหาร โดยหัวหน้าศูนย์บ่มเพาะฯ ประกอบด้วยแผนการปฏิบัติงาน สรุปผลการดำเนินงานบ่มเพาะฯ การดำเนินธุรกิจของผู้เรียนรายงานนิเทศ และสรุปผลการใช้ศูนย์บ่มเพาะฯ เป็นแหล่งเรียนรู้	
๔. มีการเผยแพร่ผลการดำเนินงานของศูนย์บ่มเพาะผู้ประกอบการอาชีวศึกษาด้วยช่องทางที่หลากหลาย จำนวนที่ไม่น้อยกว่า ๓ ช่องทาง	
๕. มีการประเมินความพึงพอใจของผู้รับบริการ ศูนย์บ่มเพาะผู้ประกอบการอาชีวศึกษา	





## การประเมินสถานศึกษา โครงการศูนย์บ่มเพาะผู้ประกอบการอาชีวศึกษา

ตอนที่ ๑ ศักยภาพศูนย์บ่มเพาะผู้ประกอบการอาชีวศึกษา  
ตัวบ่งชี้ที่ ๓ การสนับสนุนของผู้บริหารสถานศึกษา

หลักฐานที่ใช้ในการพิจารณา	เกณฑ์การตัดสิน
๑. ผู้บริหารสถานศึกษามีการกำหนดการพัฒนา ศักยภาพศูนย์บ่มเพาะผู้ประกอบการอาชีวศึกษาและ ผู้เรียนไว้ในมาตรฐานการอาชีวศึกษาของสถานศึกษา	<input type="checkbox"/> มีผลการปฏิบัติตามหลักฐานครบถ้วน ๑ ข้อ = ๑ คะแนน <input type="checkbox"/> มีผลการปฏิบัติตามหลักฐานครบถ้วน ๒ ข้อ = ๒ คะแนน <input type="checkbox"/> มีผลการปฏิบัติตามหลักฐานครบถ้วน ๓ ข้อ = ๓ คะแนน <input type="checkbox"/> มีผลการปฏิบัติตามหลักฐานครบถ้วน ๔ ข้อ = ๔ คะแนน <input checked="" type="checkbox"/> มีผลการปฏิบัติตามหลักฐานครบถ้วน ๕ ข้อ = ๕ คะแนน
๒. ผู้บริหารสถานศึกษามีการกำหนดโครงสร้างพัฒนา ศักยภาพศูนย์บ่มเพาะผู้ประกอบการอาชีวศึกษาและ ผู้เรียน ไว้ในแผนพัฒนาสถานศึกษา และหรือ แผนปฏิบัติราชการประจำปี	
๓. ผู้บริหารสถานศึกษามีการประชุมชี้แจงครูและ บุคลากรทางการศึกษา เกี่ยวกับการพัฒนาศักยภาพ ศูนย์บ่มเพาะผู้ประกอบการอาชีวศึกษาโดยมีหลักฐาน ที่เกี่ยวข้องกับการประชุมครบถ้วน	
๔. ผู้บริหารสถานศึกษาสนับสนุนให้ส่งแผนธุรกิจเข้า ร่วมประกวด หรือแข่งขันทักษะในเวทีต่างๆ ทั้งใน ระดับจังหวัด / ระดับภาค / ระดับชาติ ของปี การศึกษาที่ได้รับการประเมินโดยมีหลักฐาน หนังสือ นำส่ง ใบสมัคร รูปภาพ เกียรติบัตร รางวัล ฯลฯ	
๕. ผู้บริหารสถานศึกษาสนับสนุนให้มีการรวบรวม ข้อมูลผู้เรียนที่ผ่านการบ่มเพาะ และสำเร็จการศึกษา แล้ว ที่เป็นเจ้าของธุรกิจ ซึ่งข้อมูลประกอบด้วย รายชื่อผู้ประกอบการ ลักษณะธุรกิจ สถานที่ตั้ง รูปภาพ มีการเผยแพร่ข้อมูลทางเว็บไซต์สถานศึกษา	





## การประเมินสถานศึกษา โครงการศูนย์บ่มเพาะผู้ประกอบการอาชีวศึกษา

ตอนที่ ๒ การดำเนินการพัฒนาศักยภาพผู้เรียนและครูที่ปฎิหารธุรกิจหรือครูที่เกี่ยวข้องใน  
สถานศึกษาอาชีวศึกษา

ตัวบ่งชี้ที่ ๑ การพัฒนาศักยภาพผู้เรียน ด้านการฝึกอบรม

หลักฐานที่ใช้ในการพิจารณา	เกณฑ์การตัดสิน
๑. มีโครงการพัฒนาศักยภาพผู้เรียนด้านการฝึกอบรม (การสร้างจิตสำนึกในการเป็นผู้ประกอบการและการเขียนแผนธุรกิจ) ที่ผู้บริหารได้อนุมัติแล้ว	<input type="checkbox"/> มีผลการปฏิบัติตามหลักฐานครบถ้วน ๑ ข้อ = ๑ คะแนน
๒. มีคำสั่งคณะกรรมการดำเนินการพัฒนาศักยภาพผู้เรียนด้านฝึกอบรม	<input type="checkbox"/> มีผลการปฏิบัติตามหลักฐานครบถ้วน ๒ ข้อ = ๒ คะแนน
๓. มีการประชุมและหลักฐานการประชุมโดยมีหลักฐานที่เกี่ยวข้องกับการประชุมครบถ้วนสมบูรณ์	<input type="checkbox"/> มีผลการปฏิบัติตามหลักฐานครบถ้วน ๓ ข้อ = ๓ คะแนน
๔. มีหนังสือเชิญวิทยากร / หนังสือขอขอบคุณวิทยากร	<input type="checkbox"/> มีผลการปฏิบัติตามหลักฐานครบถ้วน ๔ ข้อ = ๔ คะแนน
๕. มีการประชาสัมพันธ์การดำเนินงานเพื่อสร้างความตระหนักในการพัฒนาศักยภาพผู้เรียน	<input type="checkbox"/> มีผลการปฏิบัติตามหลักฐานครบถ้วน ๕ ข้อ = ๕ คะแนน
๖. มีหลักฐานการจัดอบรมตามโครงการพัฒนาศักยภาพผู้เรียน	<input type="checkbox"/> มีผลการปฏิบัติตามหลักฐานครบถ้วน ๖ ข้อ = ๖ คะแนน
๗. มีหลักฐานการเข้ารับการฝึกอบรมตามโครงการพัฒนาศักยภาพผู้เรียน	<input type="checkbox"/> มีผลการปฏิบัติตามหลักฐานครบถ้วน ๗ ข้อ = ๗ คะแนน
๘. มีแผนธุรกิจจากการฝึกอบรมตามโครงการพัฒนาศักยภาพผู้เรียน	<input type="checkbox"/> มีผลการปฏิบัติตามหลักฐานครบถ้วน ๘ ข้อ = ๘ คะแนน
๙. มีเครื่องมือในการประเมินความพึงพอใจการพัฒนา ศักยภาพผู้เรียนด้านการฝึกอบรมสร้างจิตสำนึกในการเป็นผู้ประกอบการและการเขียนแผนธุรกิจ	<input type="checkbox"/> มีผลการปฏิบัติตามหลักฐานครบถ้วน ๙ ข้อ = ๙ คะแนน
๑๐. มีรายงานสรุปผลการดำเนินงานโครงการพัฒนาศักยภาพผู้เรียน เป็นรูปเล่มตามกระบวนการ PDCA	<input checked="" type="checkbox"/> มีผลการปฏิบัติตามหลักฐานครบถ้วน ๑๐ข้อ= ๑๐ คะแนน



## การประเมินสถานศึกษา โครงการศูนย์บ่มเพาะผู้ประกอบการอาชีวศึกษา

ตอนที่ ๒ การดำเนินการพัฒนาศักยภาพผู้เรียนและครูที่ปรึกษาธุรกิจหรือครูที่เกี่ยวข้องในสถานศึกษาอาชีวศึกษา

ตัวบ่งชี้ที่ ๒ การพัฒนาศักยภาพผู้เรียน ด้านการศึกษาดูงานที่สอดคล้องกับธุรกิจ

หลักฐานที่ใช้ในการพิจารณา	เกณฑ์การตัดสิน
๑. มีโครงการพัฒนาศักยภาพผู้เรียนด้านการศึกษาดูงานที่ผู้บริหารได้อนุมัติแล้ว และคำสั่งแต่งตั้งคณะกรรมการดำเนินการพัฒนาศักยภาพผู้เรียนด้านการศึกษาดูงาน	<input type="checkbox"/> มีผลการปฏิบัติตามหลักฐานครบถ้วน ๑ ข้อ = ๑ คะแนน <input type="checkbox"/> มีผลการปฏิบัติตามหลักฐานครบถ้วน ๒ ข้อ = ๒ คะแนน <input type="checkbox"/> มีผลการปฏิบัติตามหลักฐานครบถ้วน ๓ ข้อ = ๓ คะแนน <input type="checkbox"/> มีผลการปฏิบัติตามหลักฐานครบถ้วน ๔ ข้อ = ๔ คะแนน <input checked="" type="checkbox"/> มีผลการปฏิบัติตามหลักฐานครบถ้วน ๕ ข้อ = ๕ คะแนน
๒. มีหลักฐานการติดต่อประสานงานเพื่อเข้าศึกษาดูงานที่สอดคล้องกับธุรกิจประกอบด้วย หนังสืออนุญาตเข้าศึกษาดูงาน / บันทึกข้อความหนังสือขออนุญาตนำผู้เรียนไปดูงาน หนังสือตอบรับจากสถานประกอบการ หรือหนังสือขอบคุณสถานประกอบการ ที่ให้ความอนุเคราะห์	
๓. มีหลักฐานการเข้าศึกษาดูงานประกอบด้วยลายมือชื่อผู้เข้าศึกษาดูงาน รูปภาพกิจกรรม และบันทึกความรู้ที่ได้รับจากการศึกษาดูงานของผู้ศึกษาดูงาน	
๔. มีเครื่องมือในการประเมินผลความพึงพอใจการดำเนินงานศึกษาดูงานที่ชัดเจน	
๕. มีการรายงานสรุปผลการดำเนินโครงการพัฒนาศักยภาพผู้เรียนด้านการศึกษาดูงานเป็นรูปเล่มตามกระบวนการ PDCA	



## การประเมินสถานศึกษา โครงการศูนย์บ่มเพาะผู้ประกอบการอาชีวศึกษา

ตอนที่ ๒ การดำเนินการพัฒนาศักยภาพผู้เรียนและครูที่ปรัษาธุรกิจหรือครูที่เกี่ยวข้องในสถานศึกษาอาชีวศึกษา

ตัวบ่งชี้ที่ ๓ การประเมินคุณภาพและความเป็นไปได้ของแผนธุรกิจ

หลักฐานที่ใช้ในการพิจารณา	เกณฑ์การตัดสิน
๑. มีหนังสือเชิญบุคคลภายนอกไม่น้อยกว่า ๒ คน และภายในสถานศึกษา ไม่น้อยกว่า ๑ คน เพื่อร่วมเป็นคณะกรรมการประเมินคัดเลือกแผนธุรกิจ	<input type="checkbox"/> มีผลการปฏิบัติตามหลักฐานครบถ้วน ๑ ข้อ = ๑ คะแนน <input type="checkbox"/> มีผลการปฏิบัติตามหลักฐานครบถ้วน ๒ ข้อ = ๒ คะแนน <input type="checkbox"/> มีผลการปฏิบัติตามหลักฐานครบถ้วน ๓ ข้อ = ๓ คะแนน <input type="checkbox"/> มีผลการปฏิบัติตามหลักฐานครบถ้วน ๔ ข้อ = ๔ คะแนน <input checked="" type="checkbox"/> มีผลการปฏิบัติตามหลักฐานครบถ้วน ๕ ข้อ = ๕ คะแนน
๒. มีการดำเนินการประเมินคัดเลือกแผนธุรกิจโดยพิจารณาจากใบลงชื่อปฏิบัติงานของคณะกรรมการและผู้นำเสนอแผนธุรกิจ พร้อมรูปภาพการประเมินแผนธุรกิจ	
๓. มีเกณฑ์การประเมินแผนธุรกิจที่ชัดเจน	
๔. มีร่องรอยการให้คะแนนการประเมินแผนธุรกิจ	
๕. มีการประกาศผลการประเมินแผนธุรกิจของสถานศึกษา	





## การประเมินสถานศึกษา โครงการศูนย์บ่มเพาะผู้ประกอบการอาชีวศึกษา

ตอนที่ ๒ การดำเนินการพัฒนาศักยภาพผู้เรียนและครูที่ปรัษาธุรกิจหรือครูที่เกี่ยวข้องใน  
สถานศึกษาอาชีวศึกษา

ตัวบ่งชี้ที่ ๔ การส่งเสริมการประกอบธุรกิจ

หลักฐานที่ใช้ในการพิจารณา	เกณฑ์การตัดสิน
๑. มีการประชุมคณะกรรมการบริหารศูนย์บ่มเพาะฯ เพื่อการจัดสรรงบประมาณโดยมีหลักฐานที่เกี่ยวข้องกับการประชุมครบถ้วน ประกอบด้วย บันทึกขออนุญาตและขอเชิญประชุม ระเบียบวาระการประชุม ลายมือชื่อเข้าประชุม รายงานการประชุม พร้อมรูปภาพการประชุม	<input type="checkbox"/> มีผลการปฏิบัติตามหลักฐานครบถ้วน ๑ ข้อ = ๑ คะแนน <input type="checkbox"/> มีผลการปฏิบัติตามหลักฐานครบถ้วน ๒ ข้อ = ๒ คะแนน <input type="checkbox"/> มีผลการปฏิบัติตามหลักฐานครบถ้วน ๓ ข้อ = ๓ คะแนน <input type="checkbox"/> มีผลการปฏิบัติตามหลักฐานครบถ้วน ๔ ข้อ = ๔ คะแนน <input checked="" type="checkbox"/> มีผลการปฏิบัติตามหลักฐานครบถ้วน ๕ ข้อ = ๕ คะแนน
๒. มีการประกาศผลการจัดสรรงบประมาณให้แก่กลุ่มธุรกิจที่ผ่านการคัดเลือก	
๓. มีบันทึกขออนุมัติและหลักฐานการจ่ายงบประมาณให้แก่ผู้ดำเนินการตามแผนธุรกิจครบถ้วน	
๔. มีคำสั่งแต่งตั้งคณะกรรมการดำเนินธุรกิจ ประกอบด้วยผู้เรียนและครูที่ปรัษาธุรกิจทุกกลุ่ม	
๕. มีการประชุมชี้แจงคณะกรรมการดำเนินงานตามแผนธุรกิจทุกกลุ่มธุรกิจ โดยมีหลักฐานที่เกี่ยวข้องกับการประชุมครบถ้วน ประกอบด้วย บันทึกขออนุญาตและขอเชิญประชุม ระเบียบวาระการประชุม ลายมือชื่อเข้าประชุม รายงานการประชุม พร้อมรูปภาพการประชุม	



## การประเมินสถานศึกษา โครงการศูนย์บ่มเพาะผู้ประกอบการอาชีวศึกษา

ตอนที่ ๒ การดำเนินการพัฒนาศักยภาพผู้เรียนและครูที่ปรึกษาธุรกิจหรือครูที่เกี่ยวข้องใน  
สถานศึกษาอาชีวศึกษา

ตัวบ่งชี้ที่ ๕ การดำเนินงานตามแผนธุรกิจใหม่

หลักฐานที่ใช้ในการพิจารณา	เกณฑ์การตัดสิน
๑. มีบันทึกขออนุญาตดำเนินงานตามแผนธุรกิจใหม่ และมีการประชุมคณะกรรมการดำเนินงานตามแผนธุรกิจใหม่ โดยมีหลักฐานที่เกี่ยวข้องกับการประชุม ครบถ้วน ประกอบด้วย บันทึกขออนุญาตและขอเชิญประชุม ระเบียบวาระการประชุม ลายมือชื่อเข้าประชุม รายงานการประชุม พร้อมรูปภาพการประชุม	<input type="checkbox"/> มีผลการปฏิบัติตามหลักฐานครบถ้วน ๑ ข้อ = ๑ คะแนน <input type="checkbox"/> มีผลการปฏิบัติตามหลักฐานครบถ้วน ๒ ข้อ = ๒ คะแนน <input type="checkbox"/> มีผลการปฏิบัติตามหลักฐานครบถ้วน ๓ ข้อ = ๓ คะแนน <input type="checkbox"/> มีผลการปฏิบัติตามหลักฐานครบถ้วน ๔ ข้อ = ๔ คะแนน <input checked="" type="checkbox"/> มีผลการปฏิบัติตามหลักฐานครบถ้วน ๕ ข้อ = ๕ คะแนน
๒. มีหลักฐานการดำเนินงานตามแผนธุรกิจใหม่ ประกอบด้วย การลงเวลาปฏิบัติงาน บันทึกการปฏิบัติงาน พร้อมรูปภาพประกอบการดำเนินธุรกิจ โดยมีระยะเวลาในการดำเนินงานต่อเนื่องไม่น้อยกว่า ๒ เดือน	
๓. มีการบันทึกบัญชีรายรับ - รายจ่าย โดยมีเอกสารประกอบการบันทึกบัญชี และจัดทำรายงานสรุปผลประกอบธุรกิจ ได้แก่ งบกำไรขาดทุน งบแสดงฐานะการเงิน โดยได้รับการตรวจรับรองจากครูที่ปรึกษาด้านบัญชีอย่างสม่ำเสมอและเป็นปัจจุบัน	
๔. มีการนิเทศติดตามการดำเนินงานตามแผนธุรกิจใหม่โดยคณะกรรมการนิเทศอย่างสม่ำเสมอ	
๕. มีการประเมินความพึงพอใจของลูกค้าและมีรายงานสรุปผลการดำเนินธุรกิจเป็นรูปเล่มตามกระบวนการ PDCA	





## การประเมินสถานศึกษา โครงการศูนย์บ่มเพาะผู้ประกอบการอาชีวศึกษา

ตอนที่ ๒ การดำเนินการพัฒนาศักยภาพผู้เรียนและครูที่ปรึกษาธุรกิจหรือครูที่เกี่ยวข้องในสถานศึกษาอาชีวศึกษา

ตัวบ่งชี้ที่ ๖ การดำเนินงานตามแผนธุรกิจเดิมหรือต่อยอดธุรกิจเดิม

หลักฐานที่ใช้ในการพิจารณา	เกณฑ์การตัดสิน
๑. มีการบันทึกขออนุญาตดำเนินงานตามแผนธุรกิจหรือต่อยอดธุรกิจเดิมและมีการประชุมคณะกรรมการดำเนินงานตามแผนธุรกิจเดิม โดยมีหลักฐานที่เกี่ยวข้องกับการประชุมครบถ้วน ประกอบด้วย บันทึกขออนุญาตและขอเชิญประชุม ระเบียบวาระการประชุม ลายมือชื่อเข้าประชุม รายงานการประชุม พร้อมรูปภาพการประชุม	<input type="checkbox"/> มีผลการปฏิบัติตามหลักฐานครบถ้วน ๑ ข้อ = ๑ คะแนน <input type="checkbox"/> มีผลการปฏิบัติตามหลักฐานครบถ้วน ๒ ข้อ = ๒ คะแนน <input type="checkbox"/> มีผลการปฏิบัติตามหลักฐานครบถ้วน ๓ ข้อ = ๓ คะแนน <input type="checkbox"/> มีผลการปฏิบัติตามหลักฐานครบถ้วน ๔ ข้อ = ๔ คะแนน <input checked="" type="checkbox"/> มีผลการปฏิบัติตามหลักฐานครบถ้วน ๕ ข้อ = ๕ คะแนน
๒. มีหลักฐานการแสดงผลการดำเนินงานตามแผนธุรกิจเดิมหรือต่อยอดธุรกิจเดิมประกอบด้วย การลงเวลาปฏิบัติงาน บันทึกการปฏิบัติงาน พร้อมรูปภาพประกอบการดำเนินธุรกิจโดยมีระยะเวลาในการดำเนินงานต่อเนื่องไม่น้อยกว่า ๖ เดือน	
๓. มีการบันทึกบัญชีรายรับ - รายจ่าย โดยมีเอกสารประกอบการบันทึกบัญชี และจัดทำรายงานสรุปผลประกอบธุรกิจ ได้แก่ งบกำไรขาดทุน งบแสดงฐานะการเงิน โดยได้รับการตรวจรับรองจากครูที่ปรึกษาด้านบัญชีอย่างสม่ำเสมอและเป็นปัจจุบัน	
๔. มีการนิเทศติดตามการดำเนินงานตามแผนธุรกิจเดิมหรือต่อยอดธุรกิจเดิมโดยคณะกรรมการนิเทศอย่างสม่ำเสมอ	
๕. มีการประเมินความพึงพอใจของลูกค้าและมีรายงานสรุปผลการดำเนินธุรกิจเป็นรูปเล่มตามกระบวนการ PDCA	



## การประเมินสถานศึกษา โครงการศูนย์บ่มเพาะผู้ประกอบการอาชีวศึกษา

ตอนที่ ๒ การดำเนินการพัฒนาศักยภาพผู้เรียนและครูที่ปรึกษาธุรกิจหรือครูที่เกี่ยวข้องในสถานศึกษาอาชีวศึกษา

ตัวบ่งชี้ที่ ๗ การใช้ธุรกิจสถานศึกษาเป็นแหล่งการเรียนรู้ และพัฒนาศักยภาพครูที่ปรึกษาธุรกิจหรือครูที่เกี่ยวข้อง

หลักฐานที่ใช้ในการพิจารณา	เกณฑ์การตัดสิน
๑. มีหลักฐานประชาสัมพันธ์การให้ใช้ธุรกิจของนักเรียนเป็นแหล่งเรียนรู้โดยใช้ช่องทางที่หลากหลายไม่น้อยกว่า ๓ ช่องทาง	<input type="checkbox"/> มีผลการปฏิบัติตามหลักฐานครบถ้วน ๑ ข้อ = ๑ คะแนน <input type="checkbox"/> มีผลการปฏิบัติตามหลักฐานครบถ้วน ๒ ข้อ = ๒ คะแนน <input type="checkbox"/> มีผลการปฏิบัติตามหลักฐานครบถ้วน ๓ ข้อ = ๓ คะแนน <input type="checkbox"/> มีผลการปฏิบัติตามหลักฐานครบถ้วน ๔ ข้อ = ๔ คะแนน <input checked="" type="checkbox"/> มีผลการปฏิบัติตามหลักฐานครบถ้วน ๕ ข้อ = ๕ คะแนน
๒. มีหลักฐานการใช้ธุรกิจของผู้เรียน เป็นแหล่งเรียนรู้ภายในสถานศึกษา ประกอบด้วย บันทึกการขอเข้าศึกษาดูงานจากหน่วยงานภายในสมุดบันทึกการเยี่ยมชม และภาพถ่ายการศึกษาดูงาน	
๓. มีหลักฐานการใช้ธุรกิจของผู้เรียน เป็นแหล่งเรียนรู้จากหน่วยงานภายนอก ประกอบด้วย หนังสือการขอเข้าศึกษาดูงานจากหน่วยงานภายนอก สมุดบันทึกการเยี่ยมชม และภาพถ่ายการศึกษาดูงาน	
๔. มีหนังสือแจ้งเชิญครูที่เกี่ยวข้องกับการบ่มเพาะฯ เข้ารับการฝึกอบรมเกี่ยวกับการเป็นผู้ประกอบการ บันทึกข้อความขอเข้ารับการฝึกอบรม และหนังสือคำสั่งอนุญาตให้เข้ารับการฝึกอบรม	
๕. มีรายงานการฝึกอบรม พร้อมด้วยเกียรติบัตรหรือวุฒิบัตร หรือประกาศนียบัตร หรือภาพถ่าย	



## การประเมินสถานศึกษา โครงการศูนย์บ่มเพาะผู้ประกอบการอาชีวศึกษา

ตอนที่ ๓ ผลสัมฤทธิ์ของการบ่มเพาะผู้เรียนและการดำเนินงานของศูนย์บ่มเพาะผู้ประกอบการอาชีวศึกษา

ตัวบ่งชี้ที่ ๑ ผลสัมฤทธิ์ของการบ่มเพาะผู้เรียนและการดำเนินงานของศูนย์บ่มเพาะผู้ประกอบการอาชีวศึกษา

หลักฐานที่ใช้ในการพิจารณา	เกณฑ์การตัดสิน
๑. ผู้เรียนที่เข้าร่วมโครงการพัฒนาศักยภาพผู้เรียนในสถานศึกษาอาชีวศึกษา ที่ได้ประกอบธุรกิจระหว่างเรียนไม่น้อยกว่า ๓ ธุรกิจ	<input type="checkbox"/> มีผลการปฏิบัติตามหลักฐานครบถ้วน ๑ ข้อ = ๑ คะแนน <input type="checkbox"/> มีผลการปฏิบัติตามหลักฐานครบถ้วน ๒ ข้อ = ๒ คะแนน <input type="checkbox"/> มีผลการปฏิบัติตามหลักฐานครบถ้วน ๓ ข้อ = ๓ คะแนน <input type="checkbox"/> มีผลการปฏิบัติตามหลักฐานครบถ้วน ๔ ข้อ = ๔ คะแนน <input checked="" type="checkbox"/> มีผลการปฏิบัติตามหลักฐานครบถ้วน ๕ ข้อ = ๕ คะแนน
๒. มีการนำสิ่งประดิษฐ์ โครงการงานวิทยาศาสตร์ โครงการธุรกิจ โครงการงาน งานวิจัย ฯลฯ มาต่อยอดเชิงพาณิชย์โดยผู้เรียนอาชีวศึกษาที่ผ่านการบวนการบ่มเพาะผู้ประกอบการอาชีวศึกษา ไม่น้อยกว่า ๑ ธุรกิจ	
๓. ผู้เรียนที่ผ่านการบ่มเพาะจากศูนย์บ่มเพาะฯ สำเร็จการศึกษาแล้วสามารถเป็นเจ้าของธุรกิจไม่น้อยกว่า ๑ คน	
๔. มีการวิเคราะห์ SWOT การดำเนินงานของศูนย์บ่มเพาะฯ ในปีปัจจุบัน	
๕. จัดทำแผนพัฒนาการดำเนินงานศูนย์บ่มเพาะฯ ในปีการศึกษาต่อไป	

## ๔.๓ การประเมินความพึงพอใจของผู้รับบริการศูนย์บ่มเพาะผู้ประกอบการอาชีวศึกษา

**สรุปผลการประเมินความพึงพอใจของผู้รับบริการศูนย์บ่มเพาะผู้ประกอบการอาชีวศึกษา  
ภายใต้โครงการพัฒนาศักยภาพผู้เรียนอาชีวศึกษาในการเป็นผู้ประกอบการ  
ประจำปีการศึกษา 2566  
วิทยาลัยการอาชีพวังไกลกังวล**

สรุปผลการประเมินความพึงพอใจของผู้รับบริการศูนย์บ่มเพาะผู้ประกอบการอาชีวศึกษา ภายใต้โครงการพัฒนาศักยภาพผู้เรียนอาชีวศึกษาในการเป็นผู้ประกอบการ ประจำปีการศึกษา 2566 แบ่งเป็น 2 ตอน ตอนที่ 1 สอบถามข้อมูลทั่วไปของผู้ตอบ ตอนที่ 2 สอบถามความพึงพอใจของผู้รับบริการศูนย์บ่มเพาะผู้ประกอบการอาชีวศึกษา แบบมาตราส่วนประมาณค่า 5 ระดับ วิเคราะห์ข้อมูลโดยใช้โปรแกรมสำเร็จรูป แสดงเป็นตาราง ดังนี้

**ตอนที่ 1 ข้อมูลทั่วไปของผู้ตอบแบบสอบถาม**

ตาราง 1 จำนวน ร้อยละของผู้ตอบแบบสอบถาม จำแนกตามเพศ อายุ ระดับการศึกษา และตำแหน่ง

รายการ	จำนวน	ร้อยละ
<b>เพศ</b>		
- ชาย	25	50.00
- หญิง	25	50.00
<b>รวม</b>	<b>50</b>	<b>100</b>
<b>อายุ</b>		
- 15 – 20 ปี	45	90.00
- 21 – 25 ปี	-	-
- 26 – 30 ปี	5	10.00
- 31 – 35 ปี	-	-
- มากกว่า 36 ปี	-	-
<b>รวม</b>	<b>50</b>	<b>100</b>
<b>ระดับการศึกษา</b>		
- ปวช.	35	70.00
- ปวส.	10	20.00
- ปริญญาตรี	5	10.00
- สูงกว่าปริญญาตรี	-	-

ระดับการศึกษา		
- นักเรียน นักศึกษา	45	90.00
- ครู-อาจารย์	3	6.00
- เจ้าหน้าที่	2	4.00
- ผู้บริหาร	-	-
<b>รวม</b>	<b>50</b>	<b>100</b>

จากตาราง 1 ผู้เข้าร่วมตอบแบบสอบถามความพึงพอใจที่มีต่อผู้รับบริการศูนย์บ่มเพาะผู้ประกอบการอาชีวศึกษา จำนวน 50 คน เพศชาย จำนวน 25 คน คิดเป็นร้อยละ 50 เพศหญิง จำนวน 25 คน คิดเป็นร้อยละ 50 อายุ 15-20 ปี จำนวน 45 คน คิดเป็นร้อยละ 90 อายุ 26-30 ปี จำนวน 5 คน คิดเป็นร้อยละ 10 ระดับการศึกษา ปวช. จำนวน 35 คน คิดเป็นร้อยละ 70 ปวส. จำนวน 10 คน คิดเป็นร้อยละ 20 ปริญญาตรี จำนวน 5 คน คิดเป็นร้อยละ 10 ตำแหน่ง นักเรียน นักศึกษา จำนวน 45 คน คิดเป็นร้อยละ 90 ตำแหน่ง ครู-อาจารย์ จำนวน 3 คน คิดเป็นร้อยละ 6 ตำแหน่ง เจ้าหน้าที่ จำนวน 2 คน คิดเป็นร้อยละ 4

## ตอนที่ 2 สอบถามความพึงพอใจ ของผู้รับบริการศูนย์บ่มเพาะผู้ประกอบการอาชีวศึกษา

(ค่าระดับคะแนนประเมิน 5= มากที่สุด 4= มาก 3= ปานกลาง 2= น้อย 1= น้อยที่สุด)

รายการ	( $\bar{X}$ )	(S.D.)	ระดับ ความคิดเห็น
1. การประชาสัมพันธ์รับสมัครเข้าร่วมโครงการ	4.53	0.54	มากที่สุด
2. ความรู้ ก่อน เข้าร่วมโครงการพัฒนาศักยภาพผู้เรียนอาชีวศึกษาในการเป็นผู้ประกอบการ	4.57	0.57	มากที่สุด
3. ความรู้ หลัง เข้าร่วมโครงการพัฒนาศักยภาพผู้เรียนอาชีวศึกษาในการเป็นผู้ประกอบการ	4.60	0.62	มากที่สุด
4. ดำเนินการดูแลการเบิกจ่ายงบประมาณตามระเบียบทางราชการ	4.53	0.54	มากที่สุด
4.1 การจัดกิจกรรมอบรมการเขียนแผนธุรกิจ	4.65	0.66	มากที่สุด
4.2 การจัดกิจกรรมศึกษาดูงาน	4.58	0.78	มากที่สุด
4.3 การจัดสรรงบประมาณ สนับสนุนธุรกิจ	4.69	0.80	มากที่สุด
4.4 การให้คำปรึกษาด้านธุรกิจ การตลาด การบัญชี	4.63	0.71	มากที่สุด
4.5 การนิเทศติดตามธุรกิจ	4.67	0.89	มากที่สุด
5. การรายงานผลการดำเนินโครงการพัฒนาศักยภาพผู้เรียนอาชีวศึกษาในการเป็นผู้ประกอบการ	4.57	0.57	มากที่สุด
6. ภาพรวมของการดำเนินโครงการพัฒนาศักยภาพผู้เรียนอาชีวศึกษาในการเป็นผู้ประกอบการ	4.67	0.48	มากที่สุด
<b>รวม</b>	<b>4.58</b>	<b>0.39</b>	<b>มากที่สุด</b>



จากตาราง 2 ความคิดเห็นแบบสอบถามความพึงพอใจที่มีต่อผู้รับบริการศูนย์บ่มเพาะผู้ประกอบการ ภายใต้โครงการศูนย์บ่มเพาะผู้ประกอบการอาชีวศึกษา ความพึงพอใจโดยรวมอยู่ในระดับมากที่สุด (ค่าเฉลี่ย 4.58) เมื่อพิจารณาเป็นรายข้อ พบว่า ข้อที่มีความคิดเห็นอยู่ในระดับมากที่สุด เรียงลำดับดังนี้ การจัดสรรงบประมาณ สนับสนุนธุรกิจ (ค่าเฉลี่ย 4.69) การนิเทศติดตามธุรกิจ (ค่าเฉลี่ย 4.67) ภาพรวมของการดำเนินโครงการพัฒนา ศักยภาพผู้เรียนอาชีวศึกษาในการเป็นผู้ประกอบการ (ค่าเฉลี่ย 4.67) การจัดกิจกรรมอบรมการเขียนแผนธุรกิจ (ค่าเฉลี่ย 4.65) การให้คำปรึกษาด้านธุรกิจ การตลาด การบัญชี (ค่าเฉลี่ย 4.63) ความรู้ **หลัง** เข้าร่วมโครงการ พัฒนาศักยภาพผู้เรียนอาชีวศึกษาในการเป็นผู้ประกอบการ (ค่าเฉลี่ย 4.60) การจัดกิจกรรมศึกษาดูงาน (ค่าเฉลี่ย 4.58) ความรู้ **ก่อน** เข้าร่วมโครงการพัฒนาศักยภาพผู้เรียนอาชีวศึกษาในการเป็นผู้ประกอบการ (ค่าเฉลี่ย 4.57) การรายงานผลการดำเนินโครงการพัฒนาศักยภาพผู้เรียนอาชีวศึกษาในการเป็นผู้ประกอบการ (ค่าเฉลี่ย 4.57) การประชาสัมพันธ์รับสมัครเข้าร่วมโครงการ (ค่าเฉลี่ย 4.53) ดำเนินการดูแลการเบิกจ่ายงบประมาณตามระเบียบ ทางราชการ (ค่าเฉลี่ย 4.53)

### สรุปผลการวิเคราะห์ข้อมูลโครงการศูนย์บ่มเพาะผู้ประกอบการอาชีวศึกษา

ผู้เข้าร่วมตอบแบบสอบถามความพึงพอใจที่มีต่อผู้รับบริการศูนย์บ่มเพาะผู้ประกอบการอาชีวศึกษา จำนวน 50 คน เพศชาย จำนวน 25 คน คิดเป็นร้อยละ 50 เพศหญิง จำนวน 25 คน คิดเป็นร้อยละ 50 อายุ 15-20 ปี จำนวน 45 คน คิดเป็นร้อยละ 90 อายุ 26-30 ปี จำนวน 5 คน คิดเป็นร้อยละ 10 ระดับการศึกษา ปวช. จำนวน 35 คน คิดเป็นร้อยละ 70 ปวส. จำนวน 10 คน คิดเป็นร้อยละ 20 ปริญญาตรี จำนวน 5 คน คิดเป็น ร้อยละ 10 ตำแหน่ง นักเรียน นักศึกษา จำนวน 45 คน คิดเป็นร้อยละ 90 ตำแหน่ง ครู-อาจารย์ จำนวน 3 คน คิดเป็นร้อยละ 6 ตำแหน่ง เจ้าหน้าที่ จำนวน 2 คน คิดเป็นร้อยละ 4

### ความคิดเห็นต่อโครงการศูนย์บ่มเพาะผู้ประกอบการอาชีวศึกษา

ความคิดเห็นแบบสอบถามความพึงพอใจที่มีต่อผู้รับบริการศูนย์บ่มเพาะผู้ประกอบการ ภายใต้ โครงการศูนย์บ่มเพาะผู้ประกอบการอาชีวศึกษา ความพึงพอใจโดยรวมอยู่ในระดับมากที่สุด เมื่อพิจารณาเป็น รายข้อ พบว่า ข้อที่มีความคิดเห็นอยู่ในระดับมากที่สุด เรียงลำดับดังนี้ การจัดสรรงบประมาณ สนับสนุน ธุรกิจ การนิเทศติดตามธุรกิจ ภาพรวมของการดำเนินโครงการพัฒนาศักยภาพผู้เรียนอาชีวศึกษาในการเป็น ผู้ประกอบการ การจัดกิจกรรมอบรมการเขียนแผนธุรกิจ การให้คำปรึกษาด้านธุรกิจ การตลาด การบัญชี ความรู้ **หลัง** เข้าร่วมโครงการพัฒนาศักยภาพผู้เรียนอาชีวศึกษาในการเป็นผู้ประกอบการ การจัดกิจกรรม ศึกษาดูงาน ความรู้ **ก่อน** เข้าร่วมโครงการพัฒนาศักยภาพผู้เรียนอาชีวศึกษาในการเป็นผู้ประกอบการ การ รายงานผลการดำเนินโครงการพัฒนาศักยภาพผู้เรียนอาชีวศึกษาในการเป็นผู้ประกอบการ การประชาสัมพันธ์ รับสมัครเข้าร่วมโครงการดำเนินการดูแลการเบิกจ่ายงบประมาณตามระเบียบทางราชการ

**ข้อเสนอแนะ****- การนำผลมาพัฒนาปรับปรุง**

๑. จากข้อเสนอแนะในภาคเรียนที่แล้วมีผู้ตอบแบบถามเสนอให้มีการจัดตกแต่งร้านค้าของศูนย์ บ่มเพาะให้มีความสวยงามน่าสนใจ สะอาด ซึ่งในขณะนี้ได้มีการจัดตกแต่งร้านให้มีความสวยงาม สะอาด เรียบร้อยแล้ว

๒. มีการปรับเปลี่ยนรูปแบบช่องทางการจัดจำหน่ายเป็นแบบออนไลน์ มีการจัดส่งเดลิเวอรี่ ภายในวิทยาลัยฯ เพื่อสร้างการรับรู้แก่กลุ่มเป้าหมาย

## บทที่ ๕

### บทสรุปผลการดำเนินงานศูนย์บ่มเพาะผู้ประกอบการอาชีวศึกษา วิทยาลัยการอาชีพวังไกลกังวล

บทสรุปผลการดำเนินงานศูนย์บ่มเพาะผู้ประกอบการอาชีวศึกษา วิทยาลัยการอาชีพวังไกลกังวล จังหวัดประจวบคีรีขันธ์ ประจำปีงบประมาณ พ.ศ. ๒๕๖๗ (รอบปีการประเมิน ๒๕๖๖) ดังนี้

#### ๑. ประโยชน์ที่ได้รับ

##### ๑.๑ ประโยชน์ต่อผู้เรียน

๑.๑.๑ ผู้เรียนได้รับการอบรม ได้รับความรู้พื้นฐานในการประกอบธุรกิจ เพื่อเสริมสร้างการเป็นผู้ประกอบการรายใหม่

๑.๑.๒ ผู้เรียนได้ประกอบธุรกิจตามสาขางาน ทำให้ได้รับประสบการณ์ตรงในการปฏิบัติงาน มีทักษะในการทำงาน ฝึกการเป็นผู้ประกอบการ สามารถดำเนินการประกอบธุรกิจได้จริง รู้จักการบริหารจัดการร้านค้า ทำบัญชีรายรับ/รายจ่าย ภายใต้การดูแลของครูที่ปรึกษาโครงการ

๑.๑.๓ ผู้เรียนรู้จักการวางแผนการปฏิบัติงาน มีความรับผิดชอบ รู้จักการทำงานเป็นทีม ซึ่งเป็นการเรียนรู้ร่วมกันเพื่อเพิ่มพูนความรู้ใหม่ ผู้เรียนมีความสนใจใฝ่รู้ แสวงหาความรู้และประสบการณ์ใหม่ๆ เป็นการเรียนรู้ด้วยตนเองจากการประกอบธุรกิจที่เหมาะสมกับความสามารถของผู้เรียน

๑.๑.๔ ผู้เรียนมีรายได้ระหว่างเรียน และสามารถเป็นเจ้าของธุรกิจของตนเอง

๑.๑.๕ ผู้เรียนเมื่อจบการศึกษาสามารถนำประสบการณ์ ที่ได้รับไปใช้ในการประกอบอาชีพ หรือการประกอบธุรกิจในอนาคต

๑.๑.๖ การส่งเสริมผู้เรียนได้เข้าร่วมการประเมินศูนย์บ่มเพาะผู้ประกอบการอาชีวศึกษาในสถานศึกษา ส่งผลให้ผู้เรียนได้รับรางวัลในการเข้าร่วมกิจกรรมทั้งในระดับจังหวัด ภาคและชาติ

##### ๑.๒ ประโยชน์ต่อสถานศึกษา

๑.๒.๑ สถานศึกษาสามารถนำสิ่งประดิษฐ์มาต่อยอดเชิงพาณิชย์ และจัดทำเป็นผลิตภัณฑ์ของสถานศึกษา (One Product One College)

๑.๒.๒ สถานศึกษามีภาพลักษณ์ที่ดี ทำให้เป็นที่เชื่อถือของผู้ปกครอง โดยผู้ปกครองจะให้ความร่วมมือในการจัดการเรียนการสอนและกิจกรรมต่างๆ ของสถานศึกษา และส่งบุตรหลานมาเรียนที่สถานศึกษาอย่างต่อเนื่อง

๑.๒.๓ สถานประกอบการและชุมชนให้ความเชื่อถือและไว้วางใจในสถานศึกษา เข้ามามีส่วนร่วมในการสนับสนุนทรัพยากร คน งบประมาณ และช่วยเหลือในการจัดกิจกรรมต่างๆ ของสถานศึกษา

##### ๑.๓ ประโยชน์ต่อชุมชนหรือสถานประกอบการ

๑.๓.๑ สร้างโอกาสและเสริมสร้างการเป็นผู้ประกอบการแก่ นักเรียน นักศึกษา ศิษย์เก่า และประชาชนทั่วไปในการเป็นผู้ประกอบการที่มีศักยภาพในการประกอบธุรกิจ

๑.๓.๒ ศูนย์บ่มเพาะผู้ประกอบการอาชีวศึกษาสามารถให้คำปรึกษา แนะนำ เผยแพร่ความรู้ทางการประกอบธุรกิจแก่ชุมชน และประชาชนทั่วไปที่สนใจในการประกอบธุรกิจ เพื่อสร้างมูลค่าเพิ่มให้กับธุรกิจและพัฒนาความสามารถของตนให้มีศักยภาพยิ่งขึ้น

๑.๓.๓ สถานประกอบการ ยอมรับในตัวผู้เรียนและสถานศึกษา เมื่อจบการศึกษาจากวิทยาลัยการอาชีพวังไกลกังวลจะสามารถเข้าทำงานในสถานประกอบการต่างๆ ได้อย่างต่อเนื่อง

๑.๔ ประโยชน์ต่อสังคม

๔.๔.๑ การเกิดผู้ประกอบการใหม่เพิ่มขึ้น เป็นรากฐานสำคัญทางเศรษฐกิจ อันจะนำไปสู่การพัฒนา  
ด้านต่างๆของประเทศ

ภาคผนวก



ภาคผนวก  
ภาพถ่ายสินค้า/การให้บริการ  
และภาพถ่ายที่แสดงให้เห็นถึงการดำเนินธุรกิจจริง  
ภาพผลิตภัณฑ์

**วิทยาลัยการอาชีพวังไกลกังวล**  
Wanglailaekwong Industrial and Community Education College

**จันทรหอม**  
CHAN HOM

**ธุรกิจ "จันทรหอม"** เป็นธุรกิจที่สร้างจากความตั้งใจและความมุ่งมั่นที่จะค้นหาผลิตภัณฑ์ เพื่อสุขภาพและความงามที่ดีที่สุดผสมผสานกับความรู้และประสบการณ์ จากผลิตภัณฑ์มะพร้าว ของชาวสวนมะพร้าวจังหวัดประจวบคีรีขันธ์ สู่ผลิตภัณฑ์น้ำมันมะพร้าวสกัดเย็น โดยมีกรรมวิธี ในการผลิตที่ใส่ใจคุณภาพ สิ่งแวดล้อม เกษตรกร ชุมชนรอบข้าง และลูกค้า

ด้วยแนวคิดนี้ **ธุรกิจ "จันทรหอม"** มีความมุ่งมั่นที่จะเติบโต พัฒนาผลิตภัณฑ์ เครื่องสำอางออร์แกนิกให้ได้รับความนิยม เนื่องจากข้อดีของการใช้ส่วนผสมจากธรรมชาติ เป็นการเพิ่มความมั่นใจให้กับผู้ใช้ได้มากขึ้น ว่าจะได้รับความปลอดภัยและได้เครื่องสำอางค์ที่มี คุณภาพ ใช้งานได้ผลจริง

**วิทยาลัยการอาชีพวังไกลกังวล** เป็นสถานศึกษาที่มุ่งเน้นการจัดการเรียนสอน โดยใช้ชุมชน เป็นฐาน ได้นำผลิตภัณฑ์ชุมชน มาพัฒนาและเพิ่มมูลค่าให้กับพืชเศรษฐกิจของจังหวัดฯ โดยการนำน้ำมันมะพร้าวสกัดเย็นมาต่อผลิตภัณฑ์เครื่องสำอางค์ แบบออร์แกนิกในรูปแบบต่าง ๆ เช่น สบู่เหลว โฟมล้างหน้า ฯลฯ **ธุรกิจ "จันทรหอม"** ถือเป็นธุรกิจใหม่ที่สามารถสร้างรายได้และพัฒนา การเป็นธุรกิจ **Soft Power ของสถานศึกษา** ได้อย่างยั่งยืน

เราเชื่อว่าการที่จะได้สิ่งที่ดีที่สุดต้องเริ่มจาก **"ความใส่ใจ"**

เราให้ความสำคัญในการใส่ใจในทุกๆ รายละเอียดและ ทุกๆ คนที่มีส่วนเกี่ยวข้องกับเรา ตั้งแต่เกษตรกรผู้ปลูก ชุมชนรอบข้าง สิ่งแวดล้อม ตลอดจนลูกค้า ผู้ที่จะได้ใช้สินค้าที่เกิดจากความใส่ใจ ในทุกภาคส่วนเพื่อให้เกิดความยั่งยืน

**ผลิตโดย**  
วิสาหกิจชุมชนกลุ่ม 100 พันมะพร้าวไทย  
123/1 ม. 6 ต.ปากแพรก อ.บางสะพานน้อย จ.ประจวบคีรีขันธ์ 77110

**จำหน่ายโดย**  
ศูนย์บ่มเพาะฯ วิทยาลัยการอาชีพวังไกลกังวล สำนักงานอาชีวศึกษาจังหวัดประจวบคีรีขันธ์  
สำนักงานคณะกรรมกรการอาชีพศึกษา  
3/64 ซอยหัวหิน 35 ถนนเพชรเกษม ตำบลหัวหิน อำเภอหัวหิน จังหวัด ประจวบคีรีขันธ์ 77110 โทร. 032-520481

จันทรหอม



ภาพถ่ายสินค้า/การให้บริการ  
และภาพถ่ายที่แสดงให้เห็นถึงการดำเนินธุรกิจจริง  
ภาพผลิตภัณฑ์



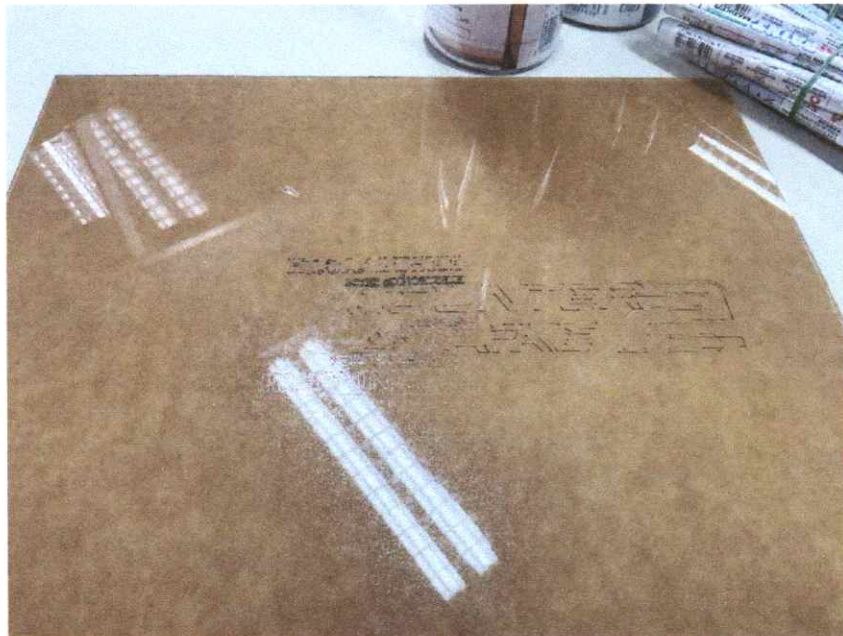
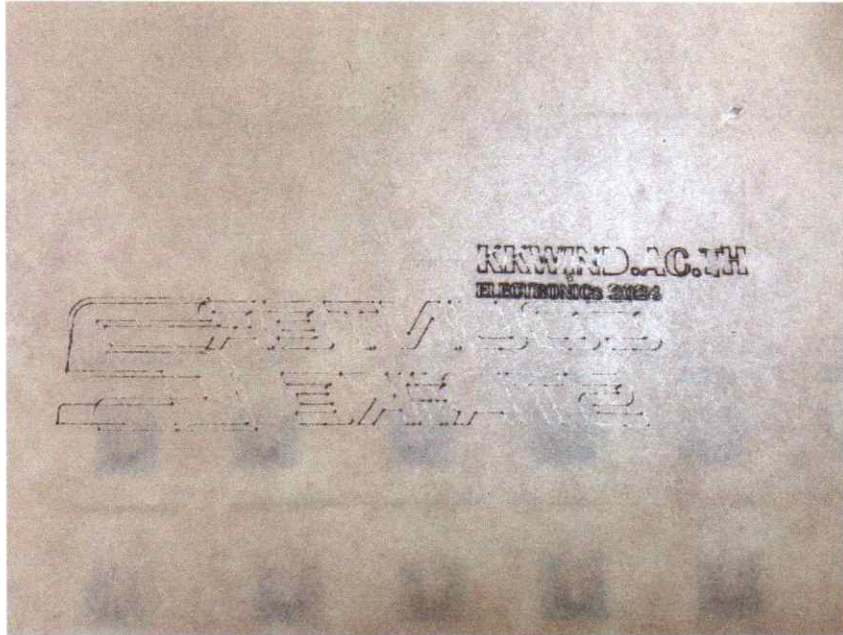


รูปภาพผลการดำเนินงาน ธุรกิจ Cheesy Fried KKWINDR  
ภายใต้โครงการศูนย์บ่มเพาะผู้ประกอบการอาชีวศึกษา  
วิทยาลัยการอาชีพวังไกลกังวล  
ปีการศึกษา 2566



ภาคผนวก

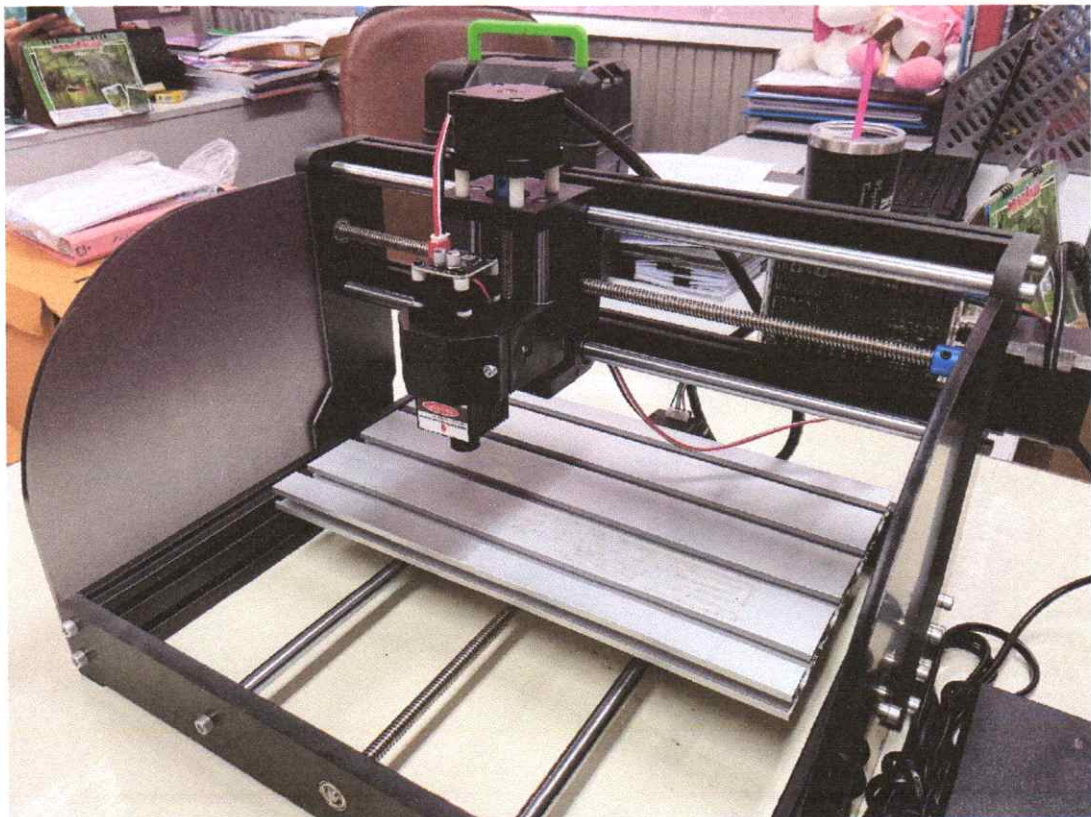
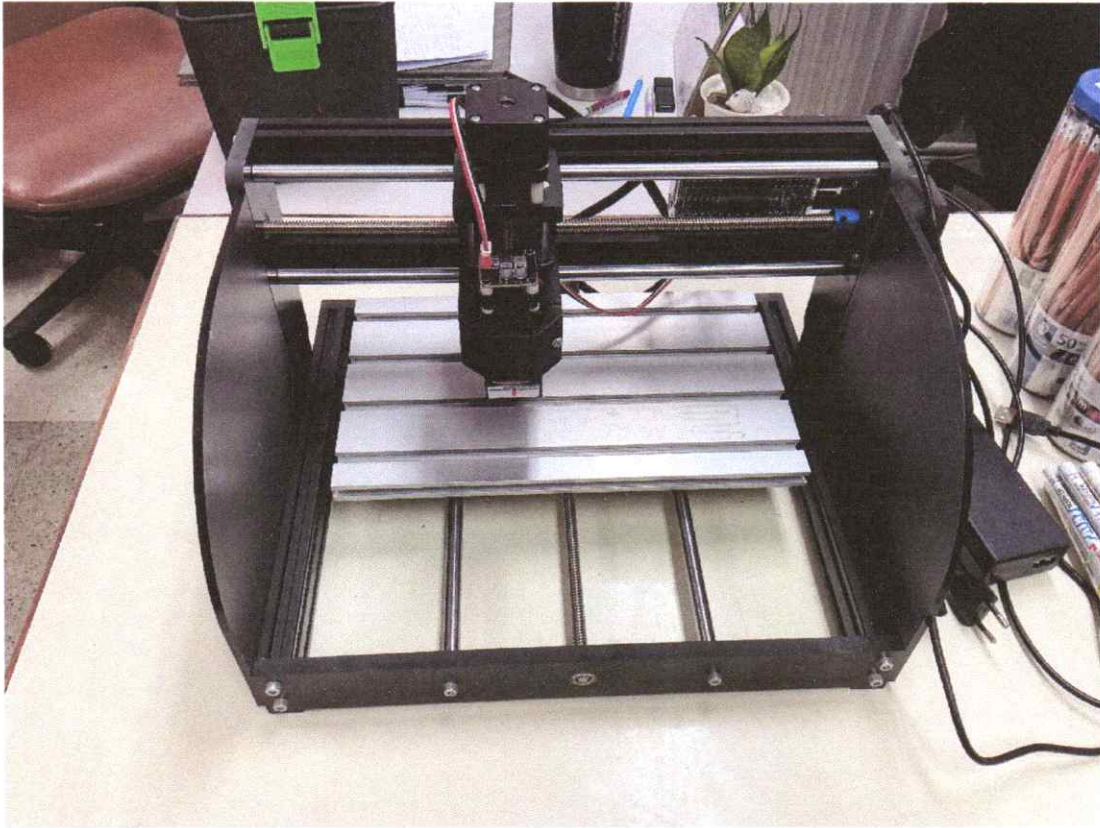
(ภาพถ่ายสินค้า/การให้บริการ และภาพถ่ายการดำเนินธุรกิจ)





ภาคผนวก

(ภาพถ่ายสินค้า/การให้บริการ และภาพถ่ายการดำเนินธุรกิจ)





รูปภาพการดำเนินงาน  
ธุรกิจ Club Car Care KKWIND  
ภายใต้โครงการศูนย์บ่มเพาะผู้ประกอบการอาชีวศึกษา วิทยาลัยการอาชีพวังไกลกังวล  
ปีการศึกษา 2566  
ณ วิทยาลัยการอาชีพวังไกลกังวล

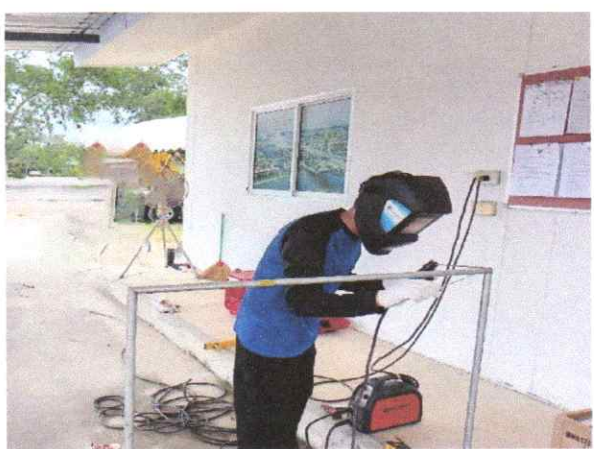
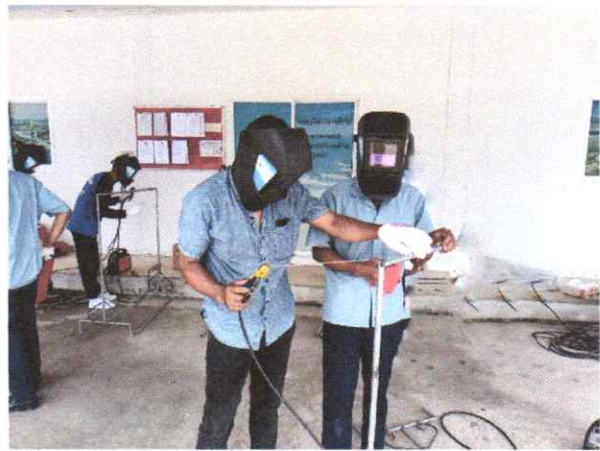


รูปภาพผลการดำเนินงาน ธุรกิจ Electric Service  
ภายใต้โครงการศูนย์บ่มเพาะผู้ประกอบการอาชีวศึกษา  
วิทยาลัยการอาชีพวังไกลกังวล  
ปีการศึกษา 2566





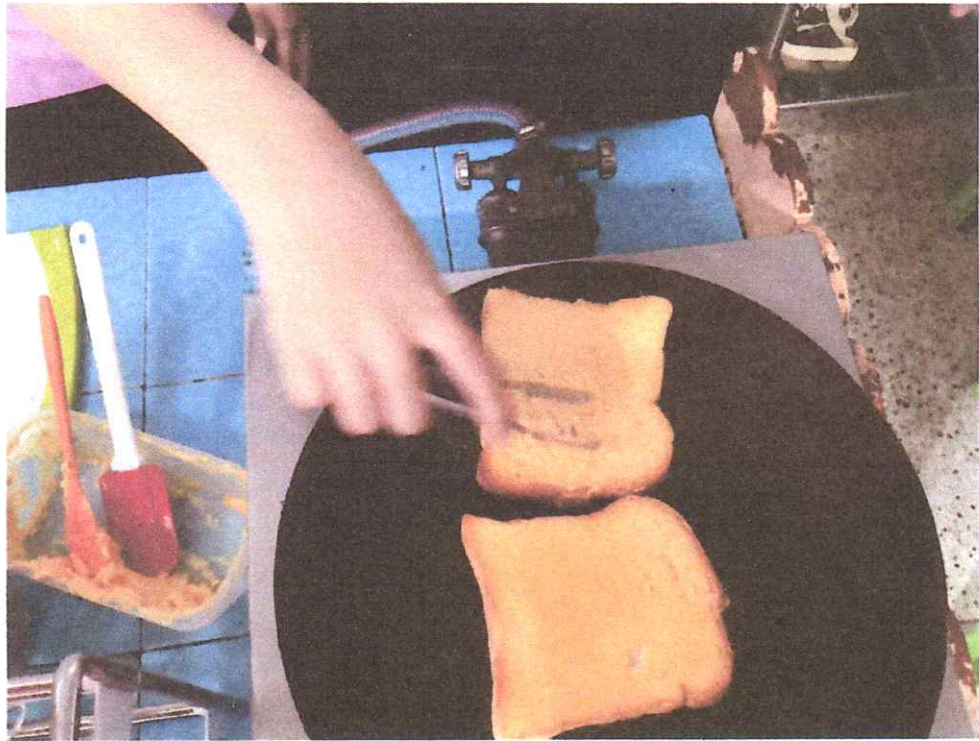
ภาคผนวก  
(ภาพถ่ายสินค้า/การให้บริการ และภาพถ่ายการดำเนินธุรกิจ)





ภาคผนวก

(ภาพถ่ายสินค้า/การให้บริการ และภาพถ่ายการดำเนินงานธุรกิจ)



รูปภาพโครงการพัฒนาองค์ความรู้เสริมสร้างผู้ประกอบการรายใหม่  
ภาคเรียนที่ 1 ปีการศึกษา 2566  
บริษัทสตอเบอร์รี่ สมูทตี้ โยเกิร์ต จำกัด

