



๑. บทสรุปสำหรับผู้บริหาร

ผลการประเมินคุณภาพภายในการอาชีวศึกษา

ตามมาตรฐานการอาชีวศึกษา ระดับประกาศนียบัตรวิชาชีพ และระดับประกาศนียบัตรวิชาชีพชั้นสูง พ.ศ. ๒๕๕๙

ตัวบ่งชี้	๑	๒	๓	๔	๕	๖	รวม	เฉลี่ย
มาตรฐานที่								
๑	๕	๓					๘	๔
๒	๕	๕	๔	๕	๕	๕	๒๙	๔.๘๓
๓	๓	๕	๔	๐			๑๒	๓
๔	๕	-					๕	๕
รวม							๕๓	๔.๑๕

สรุปผลการประเมินคุณภาพภายในสถานศึกษา

๑.๑ ระดับตัวบ่งชี้

- ๑.๑.๑ ตัวบ่งชี้ที่อยู่ในระดับคุณภาพ “ดีมาก” จำนวน.....๘.....ตัวบ่งชี้
- ๑.๑.๒ ตัวบ่งชี้ที่อยู่ในระดับคุณภาพ “ดี” จำนวน.....๒.....ตัวบ่งชี้
- ๑.๑.๓ จำนวนตัวบ่งชี้ที่อยู่ในระดับคุณภาพ “พอใช้” จำนวน.....๒.....ตัวบ่งชี้
- ๑.๑.๔ จำนวนตัวบ่งชี้ที่อยู่ในระดับคุณภาพ “ต้องปรับปรุง” จำนวน.....-.....ตัวบ่งชี้
- ๑.๑.๕ ตัวบ่งชี้ที่อยู่ในระดับคุณภาพ “ต้องปรับปรุงเร่งด่วน” จำนวน.....๑.....ตัวบ่งชี้

๑.๒ จุดเด่น (การปฏิบัติของสถานศึกษาอย่างเป็นระบบ ตามกระบวนการประกันคุณภาพภายในการอาชีวศึกษา ที่ส่งผลให้บรรลุตามเป้าหมายที่กำหนด)

๑.๒.๑ สถานศึกษามีการติดตามผู้เรียนจบการศึกษาและมีระดับความพึงพอใจต่อคุณภาพของผู้สำเร็จการศึกษา

๑.๒.๒ สถานศึกษามีการบริหารจัดการด้านการเงิน สอดคล้องกับแผนการปฏิบัติงานประจำปี

๑.๒.๓ สถานศึกษามีการบริหารจัดการด้านอาคาร สถานที่ ด้านครุภัณฑ์ และด้านฐานข้อมูลสารสนเทศ เป็นอย่างดี

๑.๒.๔ สถานศึกษามีการประสานความร่วมมือเพื่อบริหารจัดการสถานศึกษากับบุคคล ชุมชน สถานประกอบการ หน่วยงานที่เกี่ยวข้อง

๑.๒.๕ สถานศึกษาส่งเสริม สนับสนุนให้ครูพัฒนารายวิชาโดยปรับปรุงเนื้อหาสาระรายวิชาเดิม หรือกำหนดรายวิชาใหม่ หรือกลุ่มวิชาเพิ่มเติมตามความต้องการของตลาดแรงงาน

๑.๒.๖ สถานศึกษามีการประกันคุณภาพภายในอย่างต่อเนื่อง

๑.๓ จุดที่ควรพัฒนา (การปฏิบัติของสถานศึกษาไม่เป็นระบบ ตามกระบวนการประกันคุณภาพภายในการอาชีวศึกษาที่ส่งผลให้ไม่บรรลุตามเป้าหมายที่กำหนด)

๑.๓.๑ ครูทุกคนส่งแผนการจัดการเรียนรู้ไม่ครบทุกรายวิชาที่สอน

๑.๓.๒ การจัดการศึกษาระบบทวิภาคีไม่ได้ตามเกณฑ์ที่กำหนดไว้



๑.๓.๓ ผู้เรียนมีส่วนร่วมในกิจกรรมเสริมหลักสูตรไม่ครบทุกคน ไม่ครบทุกสาขา

๑.๔ ข้อเสนอแนะหรือแนวทางการพัฒนาสถานศึกษา (การดำเนินงานเพื่อแก้ไขปัญหาหรือพัฒนาคุณภาพการศึกษาของสถานศึกษา ตามกระบวนการประกันคุณภาพภายในการอาชีวศึกษา)

๑.๓.๑ สถานศึกษาต้องกำกับดูแลให้ครูทุกคนส่งแผนการจัดการเรียนรู้ทุกรายวิชาที่สอน

๑.๓.๒ สถานศึกษาต้องจัดการศึกษาระบบทวิภาคีให้มากขึ้น

๑.๓.๓ สถานศึกษาต้องสนับสนุน กำกับดูแลให้ผู้เรียนทุกคนทำโครงการพัฒนาทักษะวิชาชีพที่ตรงกับสาขาและนำไปใช้ประโยชน์

๑.๓.๔ สถานศึกษาต้องสนับสนุนให้ผู้เรียนทุกคนมีส่วนร่วมในกิจกรรมเสริมหลักสูตรให้ครบทุกคน ทุกสาขา



ตอนที่ ๒

สภาพทั่วไปของสถานศึกษา

๒.๑ ข้อมูลเกี่ยวกับสถานศึกษา

ชื่อสถานศึกษาวิทยาลัยการอาชีพวังไกลกังวล

ที่ตั้งเลขที่ ๓/๖๓ ถนนเพชรเกษม ตำบลหัวหิน อำเภอหัวหิน จังหวัดประจวบคีรีขันธ์ ๗๗๑๑๐

โทรศัพท์ ๐๓๒-๕๒๐๕๐๐ โทรสาร ๐๓๒-๕๒๐๔๘๑

Website www.kkwind.ac.th

E – mail kkwind@kkwind.ac.th

สังกัด สำนักงานคณะกรรมการการอาชีวศึกษา

สภาพชุมชน เศรษฐกิจ สังคม

จังหวัดประจวบคีรีขันธ์ เป็นจังหวัดหนึ่งใน ๒๕ จังหวัดภาคกลางของประเทศ อยู่ระหว่างเส้นรุ้งที่ ๑๒ องศา ๓๑ ลิปดาเหนือ เส้นแวงที่ ๙๙ องศา ๙ ลิปดาตะวันออก กับ ๑๐๐ องศา ๑ ลิปดาตะวันออก ความยาวจากทิศเหนือจดทิศใต้ประมาณ ๒๑๒ กิโลเมตร และชายฝั่งทะเลยาวประมาณ ๒๒๔.๘ กิโลเมตร มีส่วนแคบที่สุดของประเทศ อยู่ในเขตตำบลคลองวาฬ อำเภอเมือง จากอ่าวไทยถึงเขตแดนพม่า ประมาณ ๑๒ กิโลเมตร มีเนื้อที่ประมาณ ๖,๓๖๗.๖๒ ตารางกิโลเมตร หรือประมาณ ๓,๙๗๙,๗๖๒.๕๐ ไร่

มีอาณาเขตติดต่อกับจังหวัดใกล้เคียงและประเทศเพื่อนบ้าน ดังนี้

ทิศเหนือ ติดต่อกับอำเภอชะอำ อำเภอท่ายาง และอำเภอแก่งกระจาน จังหวัดเพชรบุรี

ทิศใต้ เขตอำเภอปะทิว และอำเภอท่าแซะจังหวัดชุมพร

ทิศตะวันออก ติดกับอ่าวไทย

ทิศตะวันตก ติดกับสาธารณรัฐสังคมนิยมแห่งสหภาพเมียนมาร์ (พม่า)

คำขวัญประจำ จังหวัดประจวบคีรีขันธ์

“เมืองทองเนื้อเก้า มะพร้าว สับปะรด สวยสด หาด เขา ถ้ำ งามล้ำน้ำใจ”

ประชากรและอาชีพ

จังหวัดประจวบคีรีขันธ์มีประชากรรวมทั้งสิ้น ๕๐๐,๓๗๘ คน แบ่งเป็น ชาย ๒๕๑,๔๒๘ คน หญิง ๒๔๘,๙๕๐ คน (ข้อมูลจากความจำเป็นพื้นฐาน (จปฐ.) ปี ๒๕๕๑ ประชากร (เขต ชนบท) ณ เดือนเมษายน ๒๕๕๑) ประชากรส่วนใหญ่ประกอบอาชีพเกษตรกรรม

เศรษฐกิจ

จากสถิติของสำนักงานคณะกรรมการพัฒนาเศรษฐกิจและสังคมแห่งชาติ จังหวัดประจวบคีรีขันธ์ มีรายได้เฉลี่ย ๔๖,๙๙๓ บาท และในปี ๒๕๕๑ คริวเรือน มีรายได้เฉลี่ยมาต่ำกว่า ๒๓,๐๐๐ บาทต่อปี/คน ผ่านเกณฑ์ จปฐ. คือผ่านเกณฑ์ ร้อยละ ๘๙.๖ รายได้ส่วนใหญ่มาจากอาชีพ ภาคการเกษตร เช่น สับปะรด มะพร้าว ข้าวนาปี ปาล์มน้ำมัน มะม่วง อ้อย ยางพารา ด้านการประมงและในภาคอุตสาหกรรมมีโรงงานอุตสาหกรรมที่สามารถรองรับได้ และมีการนำเข้าแรงงานต่างด้าวเข้ามาทดแทนแรงงานในบางส่วน

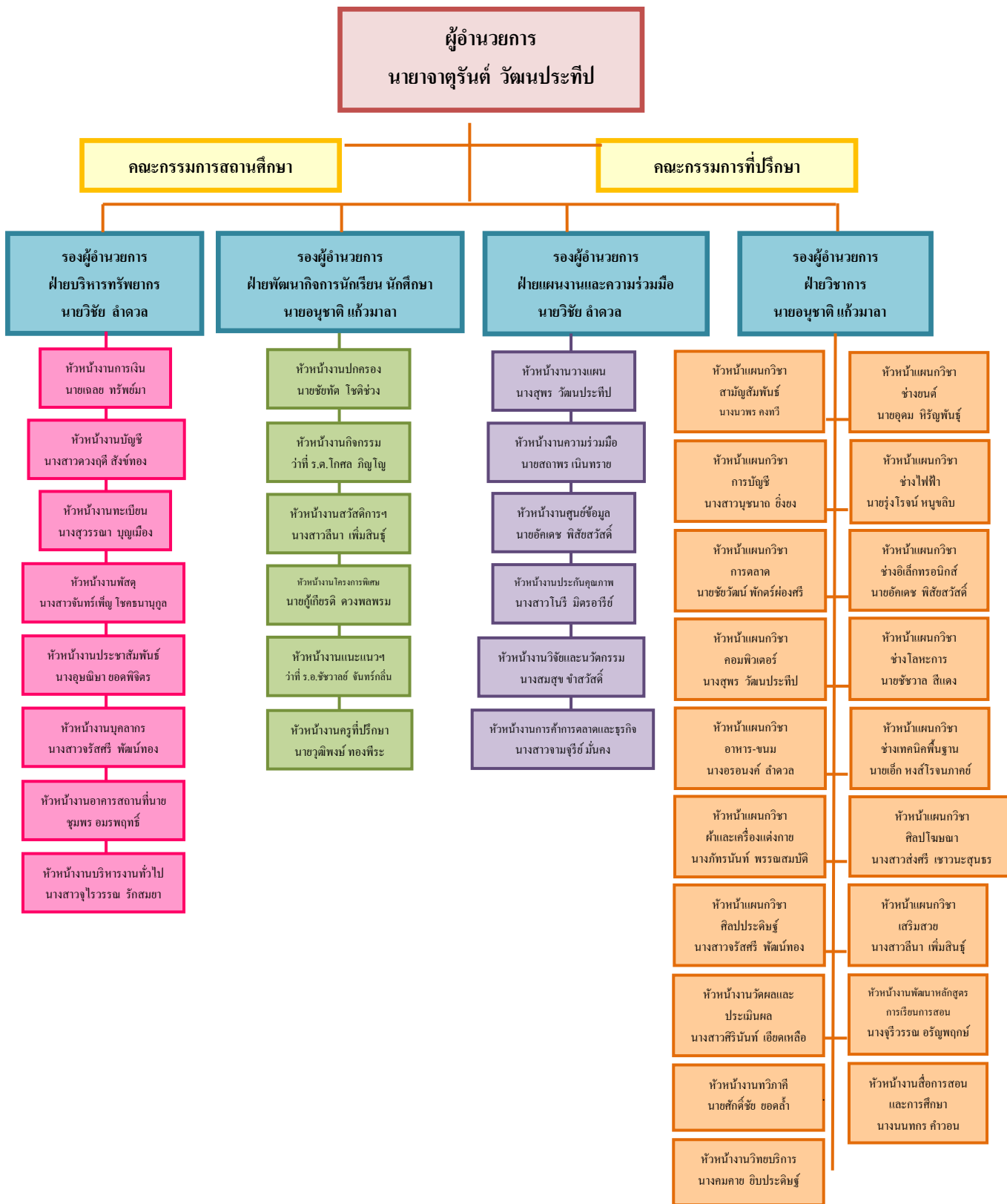
การปกครอง

จังหวัดประจวบคีรีขันธ์จัดรูปแบบการปกครองตามลักษณะการปกครองส่วนภูมิภาค โดยแบ่งออกเป็น ๘ ประเภท ๔๕ ตำบล ๑๕ เทศบาล (๒ เทศบาลเมือง และ ๑๓ เทศบาลตำบล) ๔๓๓ หมู่บ้าน ๔๕ องค์การบริหารส่วนตำบล ๑๘๖ ชุมชน



๒.๒ ข้อมูลปัจจุบันของสถานศึกษา

๒.๒.๑ แผนภูมิการบริหารของสถานศึกษา





๒.๒.๒ คณะกรรมการบริหารสถานศึกษา

ที่	ชื่อ-สกุล
๑	นายจาตุรนต์ วัฒนประทีป
๒	นายวิชัย ลำดวล
๓	นายอนุชาติ แก้วมาลา
๔	นางสาวโนรี มิตรอารีย์
๕	ว่าที่ ร.ต. โกศล ภิญโญ
๖	นางภัทรนันท์ พรรณสมบัติ
๗	นายศิริชัย บุญมาตุ่น
๘	นายอัคเดช พิสัยสวัสดิ์
๙	นางสุพร วัฒนประทีป
๑๐	นายเฉลย ทวีพย์มา
๑๑	นางจวีร์วรรณ อริญพฤกษ์

๒.๒.๓ จำนวนครู จำแนกตามแผนกวิชา/สาขาวิชา/สาขางาน

แผนกวิชา/สาขาวิชา/ สาขางาน	จำนวน (คน)	สถานภาพ				ใบประกอบ วิชาชีพ		วุฒิการศึกษา			
		ครูประจำ ตำแหน่งราชการ	ครูพิเศษ	ลูกจ้างประจำ	มี	ไม่มี	ปริญญาเอก	ปริญญาโท	ปริญญาตรี	ต่ำกว่าปริญญาตรี	
สาขางานยานยนต์	๖	๔	-	๒	-	๔	๒	-	๓	๓	-
สาขางานไฟฟ้ากำลัง	๕	๓	-	๒	-	๓	๒	-	-	๔	-
สาขางานอิเล็กทรอนิกส์	๖	๔	๑	๑	-	๖	-	-	๓	๓	-
สาขางานโครงสร้าง	๓	๑	๒	-	-	๓	-	-	๑	๒	-
สาขางานบัญชี	๗	๔	-	๓	-	๗	-	-	๒	๔	-
สาขางานการตลาด	๕	๔	-	๑	-	๕	-	-	-	๕	-
สาขางานคอมพิวเตอร์ธุรกิจ	๕	๔	-	๑	-	๕	-	-	๓	๒	-
แผนกวิชาสามัญ	๙	๙	-	-	-	๙	-	-	๙	-	-
แผนกวิชาเทคนิคพื้นฐาน	๓	๒	-	๑	-	๒	๑	-	-	๓	-
หลักสูตรระยะสั้น	๖	๕	-	-	๑	๖	-	-	๑	๕	-
รวมทั้งหมด	๕๕	๔๐	-	๑๑	๑	๕๐	๕	-	๒๒	๓๓	-



๒.๒.๔ จำนวนบุคลากรทางการศึกษา

ฝ่าย/งาน	จำนวน (คน)	สถานภาพ		เพศ		วุฒิการศึกษา				
		ลูกจ้างประจำ	ลูกจ้างชั่วคราว	ชาย (คน)	หญิง (คน)	ปริญญาตรี (คน)	ปวส. (คน)	ปวช. (คน)	ต่ำกว่า ปวช. (คน)	
๑.	ฝ่ายแผนงานและความร่วมมือ									
- งานวางแผนงานและงบประมาณ	๑	-	๑	-	๑	๑	-	-	-	
- งานศูนย์ข้อมูล	-	-	-	-	-	-	-	-	-	
- งานประกันคุณภาพ	๑	-	๑	-	๑	๑	-	-	-	
๒.	ฝ่ายวิชาการ									
- งานวิทยบริการและห้องสมุด	๑	-	๑	-	๑	๑	-	-	-	
- งานทวิภาคี	๑	-	๑	-	๑	-	-	๑	-	
- งานสื่อการเรียนการสอน	๑	-	๑	-	๑	-	๑	-	-	
- งานวัดผลและประเมินผล	-	-	-	-	-	-	-	-	-	
- งานพัฒนาหลักสูตรการเรียนการสอน	๑	-	๑	-	๑	-	๑	-	-	
๓.	ฝ่ายพัฒนากิจการนักเรียนนักศึกษา									
- งานกิจกรรมนักเรียน นักศึกษา	๑	-	๑	-	๑	-	๑	-	-	
- งานแนะแนวการศึกษา	๑	-	๑	-	๑	๑	-	-	-	
๔.	ฝ่ายบริหารทรัพยากร									
- งานบริหารทั่วไป	๑	-	๑	-	๑	๑	-	-	-	
- งานบุคลากร	๑	-	๑	-	๑	-	๑	-	-	
- งานการเงิน	๒	-	๒	-	๒	๑	๑	-	-	
- งานการบัญชี	๑	-	๑	-	๑	-	๑	-	-	
- งานพัสดุ	๒	-	๒	-	๒	๑	๑	-	-	
- งานทะเบียน	๒	-	๒	-	๒	-	๒	-	-	
รวมทั้งสิ้น	๑๗	-	๑๗	-	๑๗	๗	๕	๑	-	



๒.๒.๕ จำนวนผู้เรียนจำแนกตามระดับ สาขางาน และชั้นปี
(ปีที่จัดทำรายงาน สํารวจ ณ วันที่ ๑๐ มิถุนายนของปีการศึกษาที่รายงาน)

ระดับ/สาขางาน	ระดับปวช. / ชั้นปี						รวม ปวช.	ระดับปวส. / ชั้นปี				รวม ปวส.	รวมทั้งสิ้น
	๑		๒		๓			๑		๒			
	ปกติ	ทวิภาคี	ปกติ	ทวิภาคี	ปกติ	ทวิภาคี		ปกติ	ทวิภาคี	ปกติ	ทวิภาคี		
ยานยนต์	๔๑	๓๔	๒๗	๓๒	๕๕	๑๑	๒๐๐	-	-	-	๑๔	๑๔	๒๑๔
ไฟฟ้ากำลัง	๔๔	-	๓๔	-	๗๑	-	๑๔๙	-	-	๒๙	-	๔๗	๑๙๖
อิเล็กทรอนิกส์	๔๔	-	๓๖	-	๖๘	-	๑๔๘	๓๐	-	๒๑	-	๕๑	๑๙๙
โครงสร้าง	๓๖	-	๑๖	-	๘	-	๖๐	-	-	-	-	-	๖๐
การบัญชี	๘๑	-	๕๖	-	๙๒	-	๒๒๙	๓๒	-	๒๙	-	๖๑	๒๙๐
การตลาด	๔๔	-	๓๕	-	๔๖	-	๑๒๕	๑๗	๘	-	๑๒	๓๗	๑๖๒
ธุรกิจค้าปลีก	-	๒๓	-	๑๑	-	๑๕	๔๙	-	-	-	-	-	๔๙
คอมพิวเตอร์ธุรกิจ	๗๙	-	๔๓	-	๖๓	-	๑๘๕	๒๘	-	๑๙	-	๔๗	๒๓๒
รวม	๓๖๙	๕๗	๒๔๗	๔๓	๔๐๓	๒๖	๑,๑๔๕	๑๒๕	๘	๙๘	๒๖	๒๕๗	๑,๔๐๒

๒.๒.๖ จำนวนผู้เรียนจำแนกตามระดับ สาขางาน และชั้นปี (ทวิภาคี)

ระดับ/สาขางาน	ปวช. / ชั้นปี			รวม ปวช.	ปวส. / ชั้นปี		รวม ปวส.	รวมทั้งสิ้น
	๑	๒	๓		๑	๒		
ยานยนต์	๓๔	๓๒	๑๑	๗๗	-	๑๔	๑๔	๙๑
การตลาด	-	-	-	-	๘	๑๒	๒๐	๒๐
ธุรกิจค้าปลีก	๒๓	๑๑	๑๕	๔๙	-	-	-	๔๙
รวม	๕๗	๔๓	๒๖	๑๒๖	๘	๒๖	๓๔	๑๖๐



๒.๒.๗ จำนวนผู้สำเร็จการศึกษา

(๑) จำนวนผู้สำเร็จการศึกษา (ปกติ/ทวิภาคี/เทียบโอน)

ระดับ/สาขางาน	จำนวน			รวม
	ปกติ	ทวิภาคี	เทียบโอน	
ระดับ ปวช.				
ยานยนต์	๔๑	๑๐	-	๕๑
ไฟฟ้ากำลัง	๕๑	-	-	๕๑
อิเล็กทรอนิกส์	๔๒	-	-	๔๒
โครงสร้าง	๗	-	-	๗
การบัญชี	๙๐	-	-	๙๐
การตลาด	๔๔	-	-	๔๔
ธุรกิจค้าปลีก	-	๑๓	-	๑๓
คอมพิวเตอร์ธุรกิจ	๕๙	-	-	๕๙
รวม	๓๓๔	๒๓	-	๓๕๗
ระดับ ปวส.				
ยานยนต์	๑๐	-	-	๑๐
ไฟฟ้ากำลัง	๒๙	-	-	๒๙
อิเล็กทรอนิกส์	๑๒	-	-	๑๒
การบัญชี	๒๙	-	-	๒๙
การตลาด	๑๑	-	-	๑๑
ธุรกิจค้าปลีก	-	-	-	-
คอมพิวเตอร์ธุรกิจ	๑๘	-	-	๑๘
รวม	๑๐๙	-	-	๑๐๙
รวมทั้งหมด	๔๔๓	๒๓	-	๔๖๖

(๒) จำนวนผู้สำเร็จการศึกษา (ทวิภาคี)๒๓..... คน



๒.๓ เกียรติประวัติของสถานศึกษา

๒.๓.๑ รางวัลและผลงานของสถานศึกษา (ซึ่งเป็นที่ยอมรับของสังคมในรอบปีการศึกษา)

๑) โครงการประกวดสถานศึกษาดีเด่นด้านคุณธรรม จริยธรรม จัดโดยธนาคารออมสิน ร่วมกับสำนักงานคณะกรรมการการอาชีวศึกษา

๒.๓.๒ รางวัลและผลงานของผู้บริหาร (ซึ่งเป็นที่ยอมรับของสังคมในรอบปีการศึกษา)
งานวันครูในวันที่ ๑๖ มกราคม ๒๕๖๐

- ๑) นายจาตุรนต์ วัฒนประทีป
- ๒) นายวิชัย ลำดวล
- ๓) นายอนุชาติ แก้วมาลา

๒.๓.๓ รางวัลและผลงานของครู และบุคลากรทางการศึกษา (ซึ่งเป็นที่ยอมรับของสังคมในรอบปีการศึกษา)

๑) งานวันครูในวันที่ ๑๖ มกราคม ๒๕๖๐

- ๑) นางสุพร วัฒนประทีป
- ๒) นายอัครเดช พิสัยสวัสดิ์
- ๓) นางอรอนงค์ ลำดวล
- ๔) นายชัยทัต โชติช่วง
- ๕) นายชุมพร อมรพฤทธิ
- ๖) นางอุษณิษา ยอดพิจิตร
- ๗) นางสาวมาณี กสิกรอุดมไพศาล
- ๘) นายรุ่งโรจน์ หนูชลี
- ๙) นางสาวจามจุรีย์ มั่นคง
- ๑๐) นางสาวมยุรี เกษสถิต
- ๑๑) นางศิริ สุขนาน

๒) สุดยอดนวัตกรรมอาชีวศึกษา “สิ่งประดิษฐ์ของคนรุ่นใหม่” ประจำปีการศึกษา 2559 ระดับภาคกลาง วันที่ 18 -21 ธันวาคม 2560 ณ ศูนย์การค้า The hub รังสิต จังหวัดปทุมธานี

- ๑) นางสุวรรณา บุญเมือง
- ๒) นายณัฐพล พงษ์พิมพ์
- ๓) นางสาวมาณี กสิกรอุดมไพศาล
- ๔) นายไกรสร คงคา
- ๕) นายชุมพร อมรพฤทธิ
- ๖) นางสาวโนรี มิตรอารีย์
- ๗) นางสาวสงศรี เขาวนะสุนทร
- ๘) นางสาวจันทร์เพ็ญ โชครนานุกูล



๒) การประชุมวิชาการองค์การนักวิชาชีพในอนาคตแห่งประเทศไทย การแข่งขันทักษะวิชาชีพและการแข่งขันทักษะพื้นฐาน ระดับชาติ ครั้งที่ ๒๖ ปี การศึกษา ๒๕๕๙ ระหว่างวันที่ ๖ - ๑๐ กุมภาพันธ์ ๒๕๖๐ ณ อาชีวศึกษาจังหวัดระยองและโรงแรมโกลเด้น ซิตี้ ระยอง จังหวัดระยอง

๑. นางสาวอุษณิษา ยอดพิจิตร

๒) นางสาวจรัสศรี พัฒน์ทอง

๓) นางสาวลีนา เพิ่มสินธุ์

๒.๓.๔ รางวัลและผลงานของผู้เรียน (ซึ่งเป็นที่ยอมรับของสังคมในรอบปีการศึกษา)

รางวัลระดับจังหวัด

๑) การแข่งขันทักษะวิชาชีพและทักษะพื้นฐานการประชุมองค์การนักวิชาชีพในอนาคตแห่งประเทศไทย ระดับอาชีวศึกษาจังหวัดประจวบคีรีขันธ์ วันที่ 18 พฤศจิกายน 2560 ณ วิทยาลัยการอาชีพวังไกลกังวล

- รางวัลชนะเลิศ การแข่งขันทักษะการเชื่อม GTAW & SMAW

- รางวัลชนะเลิศ การแข่งขันทักษะโปรแกรมควบคุมด้วยโปรแกรมเมเบิลคอนโทรลเลอร์ PLC

- รางวัลชนะเลิศ การแข่งขันทักษะ The Marketing Challenge

- รางวัลชนะเลิศ การแข่งขันทักษะโปรแกรมสำเร็จรูปเพื่องานบัญชี

- รางวัลชนะเลิศ การแข่งขันทักษะการประกวด 3D Animation

- รางวัลชนะเลิศ การประกวดรักการอ่านภาษาไทย

- รางวัลชนะเลิศ การประกวดเล่านิทานพื้นบ้าน

- รางวัลชนะเลิศ การแข่งขันทักษะเทคนิคยานยนต์

- รางวัลชนะเลิศ การประกวดมารยาทไทย

- รางวัลรองชนะเลิศอันดับ ๑ การแข่งขันทักษะการออกแบบระบบไฟฟ้าและเขียนแบบไฟฟ้าด้วย

คอมพิวเตอร์

- รางวัลรองชนะเลิศอันดับ ๑ การแข่งขันทักษะธุรกิจค้าปลีก ประเภทกาแฟโบราณ

- รางวัลรองชนะเลิศอันดับ ๑ การแข่งขันทักษะเครื่องยนต์เล็กและจักรยานยนต์

- รางวัลรองชนะเลิศอันดับ ๑ การแข่งขันทักษะไมโครคอนโทรลเลอร์

- รางวัลรองชนะเลิศอันดับ ๑ การแข่งขันทักษะการประกอบและตรวจซ่อมขยายเสียง

- รางวัลรองชนะเลิศอันดับ ๑ การแข่งขันทักษะเขียนแผนธุรกิจ

- รางวัลรองชนะเลิศอันดับ ๑ การแข่งขันทักษะฝึกฝีมือ

- รางวัลรองชนะเลิศอันดับ ๑ การแข่งขันการใช้คอมพิวเตอร์ในงานบัญชี

- รางวัลรองชนะเลิศอันดับ ๑ การประกวดสุนทรพจน์ภาษาจีนกลาง

- รางวัลรองชนะเลิศอันดับ ๑ การประกวดพูดสาธิตเป็นภาษาอังกฤษ (Demonstration

Contest)

- รางวัลรองชนะเลิศอันดับ ๒ การแข่งขันทักษะพิมพ์ดีดไทยด้วยคอมพิวเตอร์

- รางวัลรองชนะเลิศอันดับ ๒ การแข่งขันทักษะการติดตั้งงานรับสัญญาณดาวเทียม

- รางวัลรองชนะเลิศอันดับ ๒ การแข่งขันตอบปัญหาวิชาการ วิชาประวัติศาสตร์ไทย

- รางวัลรองชนะเลิศอันดับ ๒ การประกวดสุนทรพจน์ภาษาไทย

- รางวัลรองชนะเลิศอันดับ ๒ การประกวดพูดในที่สาธารณะเป็นภาษาอังกฤษ (English Public

Speaking Contest)



๒) สุดยอดนวัตกรรมอาชีวศึกษา “สิ่งประดิษฐ์ของคนรุ่นใหม่” ประจำปีการศึกษา ๒๕๕๙ ระดับอาชีวศึกษาจังหวัด วันที่ ๑๘ พฤศจิกายน ๒๕๖๐ ณ วิทยาลัยการอาชีพวังไกลกังวล

- รางวัลชนะเลิศ สิ่งประดิษฐ์ประเภทที่ ๖ เครื่องยอดแก๊สสับปะรด
- รางวัลชนะเลิศ สิ่งประดิษฐ์ประเภทที่ ๘ กระจบอดำนา
- รางวัลชนะเลิศ สิ่งประดิษฐ์ประเภทที่ ๙ พิมพ์ลวดลายปิดทอง
- รางวัลรองชนะเลิศอันดับ ๑ สิ่งประดิษฐ์ประเภทที่ ๑ ปลั๊กพ่วงอัจฉริยะนิรภัย
- รางวัลรองชนะเลิศอันดับ ๑ สิ่งประดิษฐ์ประเภทที่ ๑ อุปกรณ์ให้แสงสว่างสำหรับไขควง
- รางวัลรองชนะเลิศอันดับ ๑ สิ่งประดิษฐ์ประเภทที่ ๓ หมวกซ่อนนกระเป่า
- รางวัลรองชนะเลิศอันดับ ๑ สิ่งประดิษฐ์ประเภทที่ ๖ เครื่องกายภาพบำบัด

๓) การแข่งขันกีฬานักเรียน นักศึกษา จังหวัดประจวบคีรีขันธ์ ประจำปี ๒๕๕๙ วันที่ ๗-๑๐ กันยายน ๒๕๕๙ ณ สนามกีฬาากลางจังหวัดประจวบคีรีขันธ์ (โรยิม ๑)

- รางวัลชนะเลิศ การแข่งขันเซปักตะกร้อ ประเภททีมเดี่ยวชาย รุ่นอายุไม่เกิน ๑๘ ปี
- รางวัลชนะเลิศ การแข่งขันเซปักตะกร้อ ประเภททีมเดี่ยวหญิง รุ่นอายุไม่เกิน ๑๘ ปี

รางวัลระดับภาค

๑) ในการประชุมวิชาการองค์การนักวิชาชีพในอนาคตแห่งประเทศไทย การแข่งขันทักษะวิชาชีพและการแข่งขันทักษะวิชาพื้นฐาน ประจำปีการศึกษา ๒๕๕๙ ระดับภาค ภาคกลาง ระหว่างวันที่วันที่ ๖-๙ ธันวาคม ๒๕๕๙ ณ วิทยาลัยเทคนิคชัยนาท

- รางวัลชนะเลิศ การแข่งขันทักษะ The marketing challenge
- รางวัลชนะเลิศ การประกวดมารยาทไทย
- รางวัลรองชนะเลิศอันดับ ๑ การเกล้าผมเจ้าสาวทรงต่ำ
- รางวัลรองชนะเลิศอันดับ ๑ การออกแบบทรงผมสุภาพสตรี ทรงบ๊อบเทมาตรฐาน

๒) สุดยอดนวัตกรรมอาชีวศึกษา “สิ่งประดิษฐ์ของคนรุ่นใหม่” ประจำปีการศึกษา ๒๕๕๙ ระดับภาค กลาง วันที่ ๑๘ -๒๑ ธันวาคม ๒๕๖๐ ณ ศูนย์การค้า The hub รังสิต จังหวัดปทุมธานี

- เหรียญเงิน สิ่งประดิษฐ์ประเภทที่ ๓ หมวกซ่อนนกระเป่า
- เหรียญเงิน สิ่งประดิษฐ์ประเภทที่ ๘ กระจบอดำนา
- เหรียญทองแดง สิ่งประดิษฐ์ประเภทที่ ๑ ปลั๊กพ่วงอัจฉริยะนิรภัย
- เหรียญทองแดง สิ่งประดิษฐ์ประเภทที่ ๑ อุปกรณ์ให้แสงสว่างสำหรับไขควง
- เหรียญทองแดง สิ่งประดิษฐ์ประเภทที่ ๖ เครื่องกายภาพบำบัด
- เหรียญทองแดง สิ่งประดิษฐ์ประเภทที่ ๖ เครื่องยอดแก๊สสับปะรด
- เหรียญทองแดง สิ่งประดิษฐ์ประเภทที่ ๙ พิมพ์ลวดลายปิดทอง

๓) การแข่งขันกีฬานักเรียน นักศึกษาแห่งชาติครั้งที่ ๓๘ “ยาโมเกมส์” รอบคัดเลือกเขตการแข่งขันกีฬาที่ ๗ จังหวัดนครปฐม ประจำปี ๒๕๕๙ วันที่ ๒๖ พฤศจิกายน ๒๕๕๙ จังหวัดนครปฐม

- รางวัลรองชนะเลิศอันดับ ๒ การแข่งขันเซปักตะกร้อ ชาย

๔) การแข่งขันกีฬาเยาวชนแห่งชาติ ครั้งที่ ๓๓ รอบคัดเลือกตัวแทนระดับภาค ๒ “กรุงเก่าเกมส์” ระหว่างวันที่ ๑๑-๒๒ พฤศจิกายน ๒๕๕๙ จังหวัดพระนครศรีอยุธยา

- รางวัลรองชนะเลิศอันดับ ๒ กีฬาเปตอง

๕) การแข่งขันกีฬานักเรียน นักศึกษา อาชีวศึกษา ระดับภาค ภาคกลาง ปีการศึกษา ๒๕๕๙ อาชีวเกมส์ ครั้งที่ ๑๓ “อาชีวะกรุงเก่าเกมส์” ระหว่างวันที่ ๙-๑๕ กรกฎาคม ๒๕๕๙

- รางวัลชนะเลิศกรีฑาเดิน ๕,๐๐๐ เมตร ชาย
- รางวัลรองชนะเลิศ อันดับ ๑ กรีฑาเดิน ๕,๐๐๐ เมตร ชาย



- รางวัลรองชนะเลิศ อันดับ ๑ กรีฑาวิ่งผลัด ๔X๔๐๐ เมตร หญิง
- รางวัลรองชนะเลิศ อันดับ ๑ กีฬาเปตอง ประเภททีมหญิง
- รางวัลรองชนะเลิศ อันดับ ๒ กรีฑาวิ่ง ๓,๐๐๐ เมตร หญิง

รางวัลระดับชาติ

๑) ในการประชุมวิชาการองค์การนักวิชาชีพในอนาคตแห่งประเทศไทย การแข่งขันทักษะวิชาชีพและการแข่งขันทักษะพื้นฐาน ระดับชาติ ครั้งที่ ๒๖ ปี การศึกษา ๒๕๕๙ ระหว่างวันที่ ๖ – ๑๐ กุมภาพันธ์ ๒๕๖๐ ณ อาชีวศึกษาจังหวัดระยองและโรงแรมโกลเด้น ซิตี้ ระยอง จังหวัดระยอง

- รางวัลเหรียญเงิน การแข่งขันทักษะ The marketing challenge
- รางวัลเหรียญเงิน การประกวดมารยาทไทย
- รางวัลเหรียญเงิน การเกล้าผมเจ้าสาวทรงต่ำ
- รางวัลเหรียญเงิน การออกแบบทรงผมสุภาพสตรี ทรงบ๊อบเทมาตรฐาน

๒) ประชากรรัฐร่วมพัฒนา สุดยอดนวัตกรรมอาชีวศึกษาการประกวดสิ่งประดิษฐ์ของคนรุ่นใหม่ และการแข่งขันหุ่นยนต์ ระดับชาติ ปี พ.ศ. ๒๕๖๐ ระหว่างวันที่ ๓-๗ พฤษภาคม ๒๕๖๐ ณ ห้างเดอะมอลล์ สาขาบางกะปิ

- รางวัลเหรียญทองแดง สิ่งประดิษฐ์ประเภทที่ ๓ หมวกซ่อนกระเป๋า
- รางวัลเหรียญทองแดง สิ่งประดิษฐ์ประเภทที่ ๘ กระบอกดำนา



ตอนที่ ๓

การดำเนินงานของสถานศึกษา

๓.๑ ทิศทางการดำเนินงานของสถานศึกษา

๓.๑.๑ ปรัชญา

ฝีมือเป็นเลิศ ชูเชิดคุณธรรม

ก้าวหน้าวิชาการ สมานสามัคคี

๓.๑.๒ วิสัยทัศน์

วิทยาลัยการอาชีพวังไกลกังวล เป็นสถานศึกษาที่ผลิตและพัฒนากำลังคนอาชีวศึกษาที่มีคุณภาพมาตรฐานระดับสากล สามารถประกอบอาชีพได้ โดยยึดมั่นในหลักปรัชญาเศรษฐกิจพอเพียงและอยู่ร่วมในสังคมอย่างมีเกียรติและศักดิ์ศรี

๓.๑.๓ พันธกิจ

๑. ปฏิรูประบบการเรียนการสอนและสร้างสัมคมแห่งการเรียนรู้ตลอดชีวิต

๒. พัฒนาผู้เรียนทุกระดับให้มีคุณภาพมาตรฐาน มีคุณธรรม จริยธรรม โดยยึดมั่นในหลักปรัชญาของเศรษฐกิจพอเพียง

๓. มีระบบเทคโนโลยีสารสนเทศที่ทันสมัย เพื่อพัฒนาประสิทธิภาพการเรียนการสอนและการบริหารจัดการ มุ่งสู่มาตรฐานสากล

๔. สร้างเครือข่ายความร่วมมือและใช้ทรัพยากรร่วมกันกับสถานประกอบการ ชุมชนและสถาบันการศึกษานานาชาติ

๕. วิจัยและพัฒนาหลักสูตร นวัตกรรม สิ่งประดิษฐ์เพื่อพัฒนาอาชีพสู่ชุมชนอย่างยั่งยืน

๓.๑.๔ อัตลักษณ์ของสถานศึกษา “ฝีมือเด่น เน้นคุณธรรม”

เอกลักษณ์ “วิทยาลัยแห่งการเรียนรู้”



๓.๑.๕ รายงานจ่ายในการบริหารสถานศึกษา

รายการจ่าย	จำนวนเงิน	ร้อยละ	หมายเหตุ
๑. รายงานจ่ายค่าวัสดุฝึก อุปกรณ์และสื่อสำหรับการเรียนการสอน	๑,๗๒๗,๔๖๘	๒๑.๔๑	
๒. รายงานจ่ายในการส่งเสริมสนับสนุนให้ผู้เรียนใช้ความรู้ความสามารถไปบริการวิชาการ วิชาชีพ หรือทำประโยชน์ต่อชุมชน สังคม	๖๒๐,๙๑๙.๕๔	๗.๗๐	
๓. รายงานจ่ายในการส่งเสริม สนับสนุน การจัดทำ การประกวด การแสดง โครงการพัฒนาทักษะวิชาชีพ นวัตกรรม สิ่งประดิษฐ์ งานสร้างสรรค์ของผู้เรียน	๔๑๖,๐๕๔.๐๓	๕.๑๖	
๔. รายงานจ่ายในการส่งเสริม สนับสนุน การจัดกิจกรรมด้านการรักชาติ เทิดทูนพระมหากษัตริย์ ส่งเสริมการปกครองระบอบประชาธิปไตยอันมีพระมหากษัตริย์ทรงเป็นประมุข และทะนุบำรุงศาสนา ศิลปะ วัฒนธรรม การอนุรักษ์สิ่งแวดล้อม การกีฬาและนันทนาการ การส่งเสริมการดำรงตนตามปรัชญาของเศรษฐกิจพอเพียง	๑,๐๘๓๑,๓๖๒.๕๐	๑๓.๔๓	
๕. รายงานจ่ายพัฒนาบุคลากร	๗๙๗,๕๖๗.๑๘	๙.๘๙	
รวมรายการจ่าย	๘,๐๖๗,๑๐๐	๕๗.๕๙	

๓.๒ การพัฒนาการจัดการศึกษาจากผลการประเมินคุณภาพการศึกษา

ข้อเสนอแนะจากการประเมินครั้งล่าสุด	แผนการปฏิบัติตามข้อเสนอแนะ	ผลการดำเนินงาน
การประเมินคุณภาพภายในของสถานศึกษาเมื่อวันที่ ๓๑ พฤษภาคม ๒๕๖๐	๑. ครูทุกคนส่งแผนการจัดการเรียนรู้ไม่ครบทุกรายวิชาที่สอน ๒. การจัดการศึกษาระบบทวิภาคีไม่ได้ตามเกณฑ์ที่กำหนดไว้ ๓. ผู้เรียนทำโครงการพัฒนาทักษะวิชาชีพไม่ครบทุกคน ไม่ครบทุกสาขางาน และนำไปใช้ประโยชน์น้อย ๔. ผู้เรียนมีส่วนร่วมในกิจกรรมเสริมหลักสูตรไม่ครบทุกคน ไม่ครบทุกสาขางาน	๑. สถานศึกษาต้องกำกับดูแลให้ครูทุกคนส่งแผนการจัดการเรียนรู้ทุกรายวิชาที่สอน ๒. สถานศึกษาต้องจัดการศึกษาระบบทวิภาคีให้มากขึ้น ๓. สถานศึกษาต้องสนับสนุนกำกับดูแลให้ผู้เรียนทุกคนทำโครงการพัฒนาทักษะวิชาชีพที่ตรงกับสาขางานและนำไปใช้ประโยชน์ ๔. สถานศึกษาต้องสนับสนุนให้ผู้เรียนทุกคนมีส่วนร่วมในกิจกรรมเสริมหลักสูตรให้ครบทุกคน ทุกสาขางาน



ข้อเสนอแนะจากการประเมิน ครั้งล่าสุด	แผนการปฏิบัติตามข้อเสนอแนะ	ผลการดำเนินงาน
การประเมินคุณภาพภายในโดย หน่วยงานต้นสังกัด เมื่อวันที่ ๔ มีนาคม ๒๕๖๐	<p>๑. สถานศึกษามีแผนงานและ โครงการในการจัดจ้างครูพิเศษ และขออัตรากำลังครูเพิ่มในสาขา ที่ขาดแคลน</p> <p>๒. สถานศึกษาส่งเสริมและจัด อบรมให้ครูบูรณาการปรัชญา เศรษฐกิจพอเพียง ในการจัดการ เรียนการสอน ทุกหน่วยและ รายวิชาที่สอน</p> <p>๓. งานวางแผนได้ติดตามการ ดำเนินงานของการจัดโครงการ/ กิจกรรม และให้มีการสรุปผล โครงการ เพื่อพัฒนางาน</p> <p>๔. งานวิจัยและพัฒนานวัตกรรมฯ ได้ส่งเสริมให้ครู และผู้เรียนนำ ผลงานไปต่อยอดและใช้ประโยชน์</p>	<p>๑. สถานศึกษามีครูเพียงพอกับ จำนวนผู้เรียน</p> <p>๒. ครูบูรณาการปรัชญาเศรษฐกิจ พอเพียง ในการจัดการเรียนการ สอน ทุกหน่วยและรายวิชาที่สอน</p> <p>๓. มีการสรุปผลโครงการ เพื่อ พัฒนางาน</p> <p>๔. ครู และผู้เรียนนำผลงาน นวัตกรรม วิจัย สิ่งประดิษฐ์ไปต่อ ยอดและใช้ประโยชน์</p>
การประเมินคุณภาพภายนอกโดย สำนักงานรับรองมาตรฐานและ ประเมินคุณภาพการศึกษา (องค์การมหาชน) เมื่อวันที่ ๓๑ มกราคม ถึง ๒ กุมภาพันธ์ ๒๕๕๖	<p>๑. สถานศึกษามีแผนงานและ โครงการในการจัดจ้างครูพิเศษ และขออัตรากำลังครูเพิ่มในสาขา ที่ขาดแคลน</p> <p>๒. สถานศึกษาจัดทำโครงการ/ กิจกรรมที่ลดปัญหาการออก กลางคันของผู้เรียน</p>	<p>๑. สถานศึกษามีครูเพียงพอกับ จำนวนผู้เรียน</p> <p>๒. ลดปัญหาการออกกลางคันของ ผู้เรียน</p>



ตอนที่ ๔

การดำเนินงานตามมาตรฐานการศึกษาของสถานศึกษา

มาตรฐานที่ ๑ ด้านผลการจัดการศึกษา

ผู้สำเร็จการศึกษามีคนดี มีคุณธรรม จริยธรรม ตามอัตลักษณ์ของสถานศึกษาคุณธรรม มีความรู้ความสามารถตามมาตรฐานการศึกษาวชิราวุธของหลักสูตรในแต่ละระดับและแต่ละสาขาวิชา สาขางาน เป็นที่พึงพอใจของตลาดแรงงาน และมีสัดส่วนผู้สำเร็จการศึกษาเทียบกับผู้เรียนแรกเข้าตามเกณฑ์ที่กำหนด

ตัวบ่งชี้ที่ ๑.๑ ระดับความพึงพอใจที่มีต่อคุณภาพของผู้สำเร็จการศึกษา

ประเด็นการประเมิน

๑. สถานศึกษามีข้อมูลผู้สำเร็จการศึกษำแนกเป็น ผู้ที่ได้งานทำในสาขาที่เกี่ยวข้อง ศึกษาต่อและประกอบอาชีพอิสระในสาขาที่เกี่ยวข้องภายใน ๑ ปี ไม่น้อยกว่าร้อยละ ๗๕ ของจำนวนผู้สำเร็จการศึกษา

๒. สถานศึกษาได้มีการสำรวจความพึงพอใจต่อคุณภาพของผู้สำเร็จการศึกษาเป็นรายบุคคล และได้รับข้อมูลตอบกลับไม่น้อยกว่าร้อยละ ๗๕ จากสถานประกอบการ หน่วยงานที่ผู้สำเร็จการศึกษาไปทำงาน จากสถานศึกษาที่ผู้สำเร็จการศึกษาไปศึกษาต่อ และจากบุคคล สถานประกอบการ หน่วยงานผู้รับบริการ จากการประกอบอาชีพอิสระของผู้สำเร็จการศึกษา

๓. สถานศึกษามีจำนวนข้อมูลตอบกลับที่มีผลการประเมินความพึงพอใจด้านคุณลักษณะที่พึงประสงค์เฉลี่ย ๓.๕๑-๕.๐๐ ตั้งแต่ร้อยละ ๘๐ ขึ้นไปของจำนวนข้อมูลตอบกลับ

๔. สถานศึกษามีจำนวนข้อมูลตอบกลับที่มีผลการประเมินความพึงพอใจด้านสมรรถนะหลักและสมรรถนะทั่วไป เฉลี่ย ๓.๕๑-๕.๐๐ ตั้งแต่ร้อยละ ๘๐ ขึ้นไปของจำนวนข้อมูลตอบกลับ

๕. สถานศึกษามีจำนวนข้อมูลตอบกลับที่มีผลการประเมินความพึงพอใจด้านสมรรถนะวิชาชีพ เฉลี่ย ๓.๕๑-๕.๐๐ ตั้งแต่ร้อยละ ๘๐ ขึ้นไปของจำนวนข้อมูลตอบกลับ

การดำเนินงาน/กิจกรรม/โครงการ

๑. จัดทำปฏิทินสำรวจติดตามผู้สำเร็จการศึกษาในระดับปวช. และ ปวส. ที่สำเร็จการศึกษา ปีการศึกษา ๒๕๕๕

๒. มอบหมายครูที่ปรึกษาติดตามข้อมูลพื้นฐานของนักเรียนระดับ ปวช. และ ปวส. ที่สำเร็จการศึกษา ปีการศึกษา ๒๕๕๕

๓. ดำเนินการติดตามผู้สำเร็จการศึกษา ปีการศึกษา ๒๕๕๕

๔. ดำเนินการติดตามสำรวจความพึงพอใจของสถานประกอบการ

๕. จัดกิจกรรมแนะแนวอาชีพ และศึกษาต่อให้กับผู้เรียนที่สำเร็จการศึกษา

๖. จัดให้ผู้สำเร็จการศึกษาใช้ www.v-cop.net ศูนย์ข้อมูลกำลังคนเป็นสื่อกลางระหว่างนายจ้างและผู้สำเร็จการศึกษาในการหางานทำในสถานประกอบการ



ผลการดำเนินงาน/กิจกรรม/โครงการ

๑. รายงานผลการติดตามผู้สำเร็จการศึกษา
๒. รายงานผลการดำเนินการติดตามสำรวจความพึงพอใจของสถานประกอบการ

ผลการประเมินตามประเด็นการประเมิน

ผ่าน ไม่ผ่าน

สรุประดับคุณภาพของตัวบ่งชี้

- ดีมาก (๕ คะแนน) ดี (๔ คะแนน)
 พอใช้ (๓ คะแนน) ต้องปรับปรุง (๒ คะแนน)
 ต้องปรับปรุงเร่งด่วน (๑ คะแนน)

จุดเด่น สถานศึกษามีการจัดเก็บข้อมูลผู้สำเร็จการศึกษาที่ได้งานทำ ศึกษาต่อ และประกอบอาชีพอิสระภายใน ๑ ปีและมีการสำรวจความพึงพอใจของผู้สำเร็จการศึกษาจากกลุ่มเป้าหมาย

จุดที่ควรพัฒนา ติดตามแบบสอบถามที่ส่งไปสำรวจให้ผู้ที่เกี่ยวข้อง ตอบแบบสอบถามกลับมาให้ได้มากที่สุด

ข้อเสนอแนะและแนวทางในการพัฒนา จัดทำโครงการ/กิจกรรมติดตามผู้สำเร็จการศึกษา



ข้อมูลตัวบ่งชี้ที่ ๑.๒ ร้อยละของผู้สำเร็จการศึกษาเทียบกับจำนวนผู้เข้าเรียน

การดำเนินงาน/กิจกรรม/โครงการ

1. ผู้สอนจัดทำแผนการเรียนรู้ ที่มุ่งเน้นสมรรถนะอาชีพ และบูรณาการคุณธรรม จริยธรรมค่านิยม และคุณลักษณะอันพึงประสงค์ และปรัชญาของเศรษฐกิจพอเพียง โดยจัดกิจกรรมการเรียนการสอนที่หลากหลาย เน้นสมรรถนะเพื่อให้ผู้เรียนมีทักษะด้านต่าง ๆ เกี่ยวกับวิชาชีพ
2. ครูที่ปรึกษาจัดกิจกรรมช่วยเหลือผู้เรียนด้านการเรียนให้มีความประพฤติดี
3. ผู้สอนจัดสอนเสริมและจัดกิจกรรมการเรียนการสอนเพิ่มเติมให้กับผู้เรียนที่มีปัญหาทางการเรียน
4. ให้ผู้เรียนศึกษาด้วยตนเองจากแหล่งเรียนรู้ต่าง ๆ
5. ประชุมผู้ปกครอง ทำความเข้าใจเรื่องการจัดการเรียนการสอน เพื่อให้ผู้ปกครองนำไปกำกับดูแลผู้เรียนช่วยให้ผู้เรียนผ่านเกณฑ์การสำเร็จการศึกษา
6. ผู้เรียนจัดทำโครงการ สิ่งประดิษฐ์ งานสร้างสรรค์ หรืองานวิจัยของผู้เรียน
7. จัดการแข่งขันทักษะวิชาชีพ เพื่อให้ผู้เรียนได้พัฒนาทักษะวิชาชีพ
8. ผู้สอนจัดทำวิจัยในชั้นเรียน เพื่อแก้ไขปัญหาการเรียนและพฤติกรรมของผู้เรียน
9. จัดส่งบุคลากรครูเข้ารับการอบรมพัฒนาด้านวิชาชีพในหน่วยงานภายนอก
10. จัดสรรเงินงบประมาณสำหรับจัดซื้อวัสดุฝึกปฏิบัติแก่แผนกวิชาอย่างพอเพียง
11. ศึกษาดูงานสถานประกอบการ เพื่อให้ผู้เรียนเกิดทัศนคติที่ดีต่อวิชาชีพที่เรียน
12. การจัดการเรียนการสอนร่วมกับสถานประกอบการ
13. ดำเนินการสอบมาตรฐานวิชาชีพแก่ผู้สำเร็จการศึกษา
14. จัดกิจกรรมโครงการพัฒนาผู้เรียน เช่น กิจกรรมโฮมรูม กิจกรรมการแข่งขันทักษะวิชาชีพ การจัดการเรียนสอนเสริม โครงการหารายได้ระหว่างเรียน ฯลฯ เป็นต้น

ผลการดำเนินงาน/กิจกรรม/โครงการ

1. สรุปรายงานผลการจัดทำแผนการเรียนรู้ ที่มุ่งเน้นสมรรถนะอาชีพ และบูรณาการคุณธรรม จริยธรรมค่านิยมและคุณลักษณะอันพึงประสงค์ และปรัชญาของเศรษฐกิจพอเพียง
2. รายงานผลการประชุมผู้ปกครอง
3. รูปเล่มโครงการ สิ่งประดิษฐ์ งานสร้างสรรค์ หรืองานวิจัยของผู้เรียน
4. ผลการแข่งขันทักษะวิชาชีพ
5. รูปเล่มวิจัยในชั้นเรียนของครูผู้สอน
6. ข้อมูลครูเข้ารับการอบรมพัฒนาด้านวิชาชีพในหน่วยงานภายนอก
7. สรุปรูปผลการจัดสรรเงินงบประมาณสำหรับจัดซื้อวัสดุฝึกปฏิบัติแก่แผนกวิชาอย่างพอเพียง
8. รายงานผลการศึกษาดูงานสถานประกอบการ เพื่อให้ผู้เรียนเกิดทัศนคติที่ดีต่อวิชาชีพที่เรียน
9. สรุปรูปผลการจัดการเรียนการสอนร่วมกับสถานประกอบการ
10. ผลการสอบมาตรฐานวิชาชีพแก่ผู้สำเร็จการศึกษา
11. รายงานผลกิจกรรม โครงการพัฒนาผู้เรียน เช่น กิจกรรมโฮมรูม กิจกรรมการแข่งขันทักษะวิชาชีพ การจัดการเรียนสอนเสริม โครงการหารายได้ระหว่างเรียน ฯลฯ เป็นต้น

ผลการประเมินตามประเด็นการประเมิน

ให้เทียบบัญญัติไตรยางศ์ ทศนิยมสองตำแหน่งไม่ปัดเศษ โดยกำหนดผลการประเมินตั้งแต่ร้อยละ ๘๐ ขึ้นไป เทียบได้ค่าคะแนน ๕.๐๐



สรุประดับคุณภาพของตัวบ่งชี้

- | | |
|------------------------------------------------------|----------------------------------------------|
| <input type="radio"/> ดีมาก (๕ คะแนน) | <input type="radio"/> ดี (๔ คะแนน) |
| <input checked="" type="radio"/> พอใช้ (๓ คะแนน) | <input type="radio"/> ต้องปรับปรุง (๒ คะแนน) |
| <input type="radio"/> ต้องปรับปรุงเร่งด่วน (๑ คะแนน) | |

จุดเด่น ไม่มี

จุดที่ควรพัฒนา สถานศึกษาต้องปัญหาผู้เรียนออกกลางคัน และผู้เรียนที่ไม่จบการศึกษา

ข้อเสนอแนะและแนวทางในการพัฒนา สถานศึกษาต้องจัดทำโครงการ/กิจกรรมแก้ปัญหาผู้เรียนออกกลางคัน



มาตรฐานที่ ๒ ด้านการบริหารจัดการศึกษา

สถานศึกษามีการบริหารจัดการศึกษาตามแนวทางสถานศึกษาคุณธรรม และนโยบายของหน่วยงานต้นสังกัด มีการบริหารจัดการทรัพยากรของสถานศึกษาอย่างมีประสิทธิภาพ รวมทั้งการประสานความร่วมมือกับบุคคล ชุมชน สมาคม ชมรม สถานประกอบการ หน่วยงานที่เกี่ยวข้อง เพื่อการพัฒนาคุณภาพการศึกษาและพัฒนามาตรฐานการศึกษาทุกระดับ

ข้อมูลตัวบ่งชี้ที่ ๒.๑ ระดับคุณภาพในการดำเนินการบริหารจัดการศึกษาตามแนวทางสถานศึกษาคุณธรรม ประเด็นการประเมิน

๑. สถานศึกษามีการให้ความรู้และสร้างความเข้าใจเกี่ยวกับสถานศึกษาคุณธรรม แก่ผู้บริหาร กลุ่มครู บุคลากรทางการศึกษา และผู้เรียนร่วมกัน

๒. สถานศึกษามีการกำหนด “คุณธรรมอัตลักษณ์ของสถานศึกษา” พฤติกรรมที่พึงประสงค์ของกลุ่มผู้บริหาร กลุ่มครู และบุคลากรทางการศึกษา กลุ่มผู้เรียน ด้วยความสมัครใจ เต็มใจ และโดยการมีส่วนร่วมของทุกคน

๓. สถานศึกษาจัดให้กลุ่มผู้บริหาร กลุ่มครูและบุคลากรทางการศึกษาและกลุ่มผู้เรียนจัดทำโครงการคุณธรรม จริยธรรม และกำหนดเป้าหมาย พฤติกรรมที่พึงประสงค์ร่วมกันของแต่ละกลุ่ม

๔. สถานศึกษาส่งเสริม สนับสนุนให้กลุ่มผู้บริหาร กลุ่มครู และบุคลากรทางการศึกษา และกลุ่มผู้เรียนดำเนินการตามโครงการคุณธรรม จริยธรรม โดยมีการนิเทศและเสริมแรง

๕. สถานศึกษามีการประเมินผลการดำเนินการและตามเป้าหมายที่กำหนด และมีการกำหนดแนวทางการพัฒนาอย่างต่อเนื่อง

การดำเนินงาน/กิจกรรม/โครงการ

๑. มีการให้ความรู้ และสร้างความเข้าใจ เกี่ยวกับสถานศึกษาคุณธรรมแก่ผู้บริหาร ครู บุคลากรทางการศึกษาและผู้เรียน

๒. มีการกำหนดคุณธรรมอัตลักษณ์ของสถานศึกษา โดยการมีส่วนร่วมของทุกฝ่าย ด้วยความสมัครใจ และเต็มใจ

๓. มีการจัดทำโครงการคุณธรรม จริยธรรม และมีการดำเนินงานตามโครงการ

ผลการดำเนินงาน/กิจกรรม/โครงการ

๑. มีการประเมินผลการดำเนินการตามเป้าหมายที่กำหนด

๒. รายงานผลการดำเนินงานตามกิจกรรม โครงการ

ผลการประเมินตามประเด็นการประเมิน

ผ่าน ไม่ผ่าน

สรุประดับคุณภาพของตัวบ่งชี้

ดีมาก (๕ คะแนน)

ดี (๔ คะแนน)

พอใช้ (๓ คะแนน)

ต้องปรับปรุง (๒ คะแนน)

ต้องปรับปรุงเร่งด่วน (๑ คะแนน)



จุดเด่น สถานศึกษามีการบริหารจัดการศึกษาตามแนวทางสถานศึกษาคุณธรรม และนโยบายของหน่วยงานต้นสังกัด

จุดที่ควรพัฒนา ไม่มี

ข้อเสนอแนะและแนวทางในการพัฒนา ไม่มี



ข้อมูลตัวบ่งชี้ที่ ๒.๒ ระดับคุณภาพในการดำเนินงานตามนโยบายสำคัญของหน่วยงานต้นสังกัด

ประเด็นการพิจารณา

๑. ผู้อำนวยการสถานศึกษา มีความรู้ความเข้าใจ ในนโยบายสำคัญที่หน่วยงานต้นสังกัดมอบหมายได้
อย่างถูกต้อง

๒. ผู้อำนวยการสถานศึกษา มีความสามารถในการสื่อสารให้ผู้บริหาร ครู บุคลากรทางการศึกษาและ
ผู้เรียนรวมทั้งผู้ปกครอง ชุมชน สถานประกอบการ และหน่วยงานที่เกี่ยวข้องทั้งภาครัฐและเอกชน ได้รู้และ
เข้าใจนโยบายสำคัญที่หน่วยงานต้นสังกัดมอบหมายได้เป็นอย่างดี

๓. ผู้บริหาร ครู บุคลากรทางการศึกษา และผู้เรียน ร่วมกันกำหนดแผนงานโครงการ กิจกรรม และ
เป้าหมายที่กำหนด

๔. ผู้อำนวยการสถานศึกษา มีการติดตาม ตรวจสอบการดำเนินงานตามแผนงานโครงการ กิจกรรมและ
เป้าหมายที่กำหนด

๕. ผู้อำนวยการสถานศึกษา มีการประเมินผลการดำเนินงานตามเป้าหมายและกำหนดแผนพัฒนาต่อไป
การดำเนินงาน/กิจกรรม/โครงการ

๑. สถานศึกษามีการจัดประชุม คณะครู และบุคลากร ในการชี้แจงนโยบายต่างๆของหน่วยงานต้นสังกัด

๒. สถานศึกษามีการกำหนดแผนงาน โครงการ กิจกรรม และเป้าหมายการดำเนินงาน โดยผู้บริหาร ครู
บุคลากรทางการศึกษา และผู้เรียน ให้ทุกฝ่ายมีส่วนร่วม

๓. ผู้อำนวยการมีการตรวจสอบ ติดตามผลการดำเนินงานตามโครงการ กิจกรรมที่กำหนดไว้

ผลการดำเนินงาน/กิจกรรม/โครงการ

๑. รายงานสรุปผลการประชุม

๒. รายงานผลแผนการปฏิบัติงานตามกิจกรรม โครงการ

๓. สรุปผลการประเมินผลการดำเนินงานตามโครงการ และตามเป้าหมาย

ผลการประเมินตามประเด็นการประเมิน

ผ่าน

ไม่ผ่าน

สรุประดับคุณภาพของตัวบ่งชี้

ดีมาก (๕ คะแนน)

ดี (๔ คะแนน)

พอใช้ (๓ คะแนน)

ต้องปรับปรุง (๒ คะแนน)

ต้องปรับปรุงเร่งด่วน (๑ คะแนน)

จุดเด่น ผู้อำนวยการสถานศึกษามีความรู้ ความเข้าใจ มีความสามารถในการสื่อสาร มีการกำกับดูแลและติดตาม
ผลการดำเนินงาน

จุดที่ควรพัฒนา ไม่มี

ข้อเสนอแนะและแนวทางในการพัฒนา ไม่มี



ข้อมูลตัวบ่งชี้ที่ ๒.๓ ระดับคุณภาพในการบริหารจัดการด้านบุคลากร

ประเด็นการประเมิน ๑

สถานศึกษาส่งเสริม สนับสนุน กำกับดูแล ให้มีจำนวนครูทั้งหมด เทียบกับจำนวนผู้เรียนทั้งหมดตามเกณฑ์มาตรฐานอัตรากำลังในสถานศึกษาสังกัดสำนักงานคณะกรรมการการอาชีวศึกษาตามหนังสือ ก.ค.ศ. ที่ ศธ ๐๒๐๖.๖/๕๕ ลงวันที่ ๒๒ มกราคม ๒๕๕๗ หรือ ระเบียบคณะกรรมการส่งเสริมการศึกษาเอกชนว่าด้วยการกำหนดจำนวนครูและบุคลากรทางการศึกษาของโรงเรียนเอกชนในระบบ พ.ศ ๒๕๕๑ แล้วแต่กรณี

การดำเนินงาน/กิจกรรม/โครงการ

๑. สถานศึกษาได้กำกับดูแลให้ครูผู้สอน ได้จัดทำการเรียนการสอนตรงตามสาขางานที่จบการศึกษา
๒. สถานศึกษาได้สนับสนุนให้จ้างครูพิเศษเพิ่มขึ้นตรงตามสาขางานที่ต้องการ ให้เพียงพอกับจำนวน

ผู้เรียน

ผลการดำเนินงาน/กิจกรรม/โครงการ

๑. อัตรากำลังครู
๒. รายงานผลจำนวนผู้เรียนทั้งหมด

ผลการประเมินตามประเด็นการประเมิน

ผ่าน

ไม่ผ่าน

ประเด็นการประเมินที่ ๒

สถานศึกษา ส่งเสริม สนับสนุน กำกับดูแล ให้ครูผู้สอนในแต่ละรายวิชาทุกคน เป็นผู้ที่จบการศึกษาตรงหรือสัมพันธ์กับรายวิชาที่สอน หรือเป็นผู้ที่ได้เข้ารับการศึกษาระดับปริญญาตรีเพิ่มเติมตรงหรือสัมพันธ์กับรายวิชาที่สอน

การดำเนินงาน/กิจกรรม/โครงการ

๑. สถานศึกษาได้กำกับดูแลให้ครูผู้สอน ได้จัดทำการเรียนการสอนตรงตามสาขางานที่จบการศึกษา
๒. สถานศึกษาได้สนับสนุนให้จ้างครูพิเศษเพิ่มขึ้น ให้เพียงพอกับจำนวนผู้เรียน
๓. ครูผู้สอนได้พัฒนาอย่างเต็มที่และต่อเนื่อง ทั้งทางด้านวิชาการและวิชาชีพตามที่วิทยาลัย หน่วยงานต้นสังกัดและหน่วยงานภายนอก ซึ่งหมุนเวียนเข้ารับการประชุม สัมมนา และอบรม โดยเข้ารับ การสัมมนาและฝึกอบรมจากหน่วยงานภายในและภายนอก

ผลการดำเนินงาน/กิจกรรม/โครงการ

๑. รายงานผลสรุปวุฒิการศึกษาที่จบของครูผู้สอน
๒. รายงานผลสรุปข้อมูลการพัฒนา ทั้งทางด้านวิชาการและวิชาชีพของครูผู้สอน

ผลการประเมินตามประเด็นการประเมิน

ผ่าน

ไม่ผ่าน

**ประเด็นการประเมินที่ ๓**

สถานศึกษา ส่งเสริม สนับสนุน กำกับดูแล ให้ครูไม่น้อยกว่าร้อยละ ๗๕ ได้ศึกษาฝึกอบรมประชุม วิชาการ ศึกษาทางด้านวิชาการหรือวิชาชีพที่ตรงหรือสัมพันธ์กับรายวิชาที่สอน ไม่น้อยกว่า ๑๐ ชั่วโมงต่อปี

การดำเนินงาน/กิจกรรม/โครงการ

๑. ครูผู้สอนได้พัฒนาอย่างเต็มที่และต่อเนื่อง ทั้งทางด้านวิชาการและวิชาชีพตามที่วิทยาลัย หน่วยงาน ต้นสังกัดและหน่วยงานภายนอก ซึ่งหมุนเวียนเข้ารับการประชุม สัมมนา และอบรม โดยเข้ารับการสัมมนาและ ฝึกอบรมจากหน่วยงานภายในและภายนอก

ผลการดำเนินงาน/กิจกรรม/โครงการ

๑. รายงานผลสรุปข้อมูลการพัฒนา ทั้งทางด้านวิชาการและวิชาชีพของครูผู้สอน

ผลการประเมินตามประเด็นการประเมิน

ผ่าน

ไม่ผ่าน

ประเด็นการประเมิน ๔

สถานศึกษา ส่งเสริม สนับสนุน กำกับดูแล ให้มีจำนวนบุคลากรทางการศึกษาตามเกณฑ์มาตรฐาน อัตรากำลังในสถานศึกษาสังกัดสำนักงานคณะกรรมการการอาชีวศึกษา ตามหนังสือ ก.ค.ศ.ที่ ศธ ๐๒๐๖.๖/๕๕ ลงวันที่ ๒๒ มกราคม ๒๕๕๗ หรือระเบียบคณะกรรมการส่งเสริมการศึกษาเอกชน ว่าด้วยการกำหนดจำนวนครู และบุคลากรทางการศึกษาของโรงเรียนเอกชนในระบบ พ.ศ. ๒๕๕๑ แล้วแต่กรณี

การดำเนินงาน/กิจกรรม/โครงการ

๑. สถานศึกษาได้สนับสนุนให้จ้างบุคลากรทางการศึกษาเพิ่มตรงตามสาขางานที่ต้องการ ให้เพียงพอ กับ จำนวนผู้เรียน

ผลการดำเนินงาน/กิจกรรม/โครงการ

๑. อัตรากำลังบุคลากรทางการศึกษา

๒. รายงานผลจำนวนผู้เรียนทั้งหมด

ผลการดำเนินงาน/กิจกรรม/โครงการ

ผลการประเมินตามประเด็นการประเมิน

ผ่าน

ไม่ผ่าน

ประเด็นการประเมิน ๕

สถานศึกษา ส่งเสริม สนับสนุน กำกับดูแล ให้ครูและบุคลากรทางการศึกษา ได้รับการประกาศเกียรติคุณ ยกย่องความรู้ ความสามารถ คุณธรรม จริยธรรม จรรยาบรรณวิชาชีพ จากหน่วยงานหรือองค์กรภายนอก ไม่น้อยกว่าร้อยละ ๕ ของจำนวนครูและบุคลากรทางการศึกษาทั้งหมด

การดำเนินงาน/กิจกรรม/โครงการ

๑. สถานศึกษาส่งเสริม สนับสนุนครูและบุคลากรทางการศึกษาในสถานศึกษา ได้รับการประกาศเกียรติคุณยกย่องด้านวิชาการหรือวิชาชีพหรือจรรยาบรรณวิชาชีพ จากหน่วยงานหรือองค์กรภายนอก

ผลการดำเนินงาน/กิจกรรม/โครงการ

๑. เกียรติบัตรคุณยกย่องด้านวิชาการหรือวิชาชีพหรือจรรยาบรรณวิชาชีพ จากหน่วยงานหรือองค์กร ภายนอก



ผลการประเมินตามประเด็นการประเมิน

ผ่าน

ไม่ผ่าน

สรุประดับคุณภาพของตัวบ่งชี้

ดีมาก (๕ คะแนน)

ดี (๔ คะแนน)

พอใช้ (๓ คะแนน)

ต้องปรับปรุง (๒ คะแนน)

ต้องปรับปรุงเร่งด่วน (๑ คะแนน)

จุดเด่น ๑. ครูผู้สอนจบการศึกษาตรงและสัมพันธ์กับรายวิชาที่สอน

๒. สถานศึกษาส่งเสริมให้ครูฝึกอบรม ประชุมวิชาการ ศึกษาดูงาน ไม่น้อยกว่า ๑๐ ชั่วโมงต่อปี

๓. สถานศึกษาส่งเสริมให้ครู ได้รับประกาศเกียรติคุณยกย่อง

จุดที่ควรพัฒนา ๑. สถานศึกษาต้องกำกับดูแลให้มีครูเพียงพอต่อจำนวนผู้เรียน ตามเกณฑ์มาตรฐาน

๒. สถานศึกษาต้องส่งเสริมให้บุคลากรทางการศึกษาได้รับประกาศเกียรติคุณยกย่อง

ข้อเสนอแนะและแนวทางในการพัฒนา จัดจ้างครูพิเศษหรือขออัตรากำลังเพิ่ม เพื่อให้ครูเพียงพอต่อจำนวนผู้เรียน ตามเกณฑ์มาตรฐาน



ข้อมูลตัวบ่งชี้ที่ ๒.๔ ระดับคุณภาพในการบริหารจัดการด้านการเงิน

ประเด็นการประเมิน ๑

สถานศึกษามีแผนปฏิบัติงานประจำปี มีการจัดสรรงบประมาณเป็นค่าใช้จ่ายของแผนงาน โครงการ กิจกรรมต่างๆ

การดำเนินงาน/กิจกรรม/โครงการ

๑. วิทยาลัยฯ ได้ดำเนินการจัดทำแผนปฏิบัติการประจำปี โดยจัดสรรงบประมาณตามแผนงาน โครงการต่างๆ ตามความจำเป็นอย่างเหมาะสมและเพียงพอ

๒. มีการแต่งตั้งคณะกรรมการดำเนินงาน ประกอบด้วย ตัวแทนจากสาขาวิชา/สาขางาน/งานและฝ่ายต่างๆ ในการจัดทำแผนปฏิบัติการประจำปีและตรวจสอบประมาณการค่าใช้จ่ายตามแผนงาน โครงการต่างๆ

๓. วิทยาลัยฯ ได้ประชุมชี้แจงครูผู้สอนและบุคลากร เพื่อทำความเข้าใจในเรื่องการจัดซื้อตามระเบียบพัสดุ ขั้นตอน และวิธีเบิกจ่ายอย่างประหยัดและเหมาะสม

๔. ดำเนินการจัดซื้อพัสดุตามแผนงานและโครงการ เป็นไปตามระเบียบของทางราชการด้วยความโปร่งใส ตรวจสอบได้

๕. มีการเบิกจ่ายงบประมาณอย่างถูกต้องตามระเบียบการเงินการคลัง

ผลการดำเนินงาน/กิจกรรม/โครงการ

๑. มีการควบคุมติดตามผลการใช้งบประมาณอย่างต่อเนื่อง และเหมาะสมถูกต้องตามแผนการเรียนรู้ โครงการและกิจกรรม และถูกต้องตามระเบียบของทางราชการ

๒. รายงานสรุปผลการจัดสรรงบประมาณเป็นค่าใช้จ่ายของแผนงาน โครงการ กิจกรรมต่างๆ

ผลการประเมินตามประเด็นการประเมิน

ผ่าน

ไม่ผ่าน

ประเด็นการประเมิน ๒

สถานศึกษามีรายจ่ายค่าวัสดุฝึก อุปกรณ์และสื่อสำหรับการเรียนการสอนไม่น้อยกว่าร้อยละ ๒๐ ของงบดำเนินการ

การดำเนินงาน/กิจกรรม/โครงการ

๑. วิทยาลัยฯ ได้ดำเนินการจัดทำแผนปฏิบัติการประจำปี โดยจัดสรรงบประมาณตามแผนงาน โครงการต่างๆ ตามความจำเป็นอย่างเหมาะสมและเพียงพอ

๒. มีการแต่งตั้งคณะกรรมการดำเนินงาน ประกอบด้วย ตัวแทนจากสาขาวิชา/สาขางาน/งานและฝ่ายต่างๆ ในการจัดทำแผนปฏิบัติการประจำปีและตรวจสอบประมาณการค่าใช้จ่ายในการจัดซื้อวัสดุฝึก อุปกรณ์ และสื่อสำหรับการเรียนการสอน

๓. วิทยาลัยฯ ได้ประชุมชี้แจงครูผู้สอนและบุคลากร เพื่อทำความเข้าใจในเรื่องการจัดซื้อวัสดุฝึก ขั้นตอน และวิธีเบิกจ่าย วัสดุฝึกอย่างประหยัดและเหมาะสม

๔. ดำเนินการจัดซื้อวัสดุและอุปกรณ์ตามแผนงานและโครงการ เป็นไปตามระเบียบของทางราชการด้วยความโปร่งใส ตรวจสอบได้

๕. มีการเบิกจ่ายงบประมาณอย่างถูกต้องตามระเบียบการเงินการคลัง

ผลการดำเนินงาน/กิจกรรม/โครงการ

๑. มีการควบคุมติดตามผลการใช้งบประมาณอย่างต่อเนื่อง และเหมาะสมถูกต้องตามแผนการเรียนรู้ โครงการและกิจกรรม และถูกต้องตามระเบียบของทางราชการ



๒. มีรายได้หรือมีมูลค่าของผลผลิต ผลงานจากการใช้วัสดุฝึกในการจัดการเรียนการสอน
 ๓. รายงานสรุปผลการจัดสรรงบประมาณเป็นค่าใช้จ่ายของแผนงาน โครงการ กิจกรรมต่างๆ

ผลการประเมินตามประเด็นการประเมิน

ผ่าน ไม่ผ่าน

ประเด็นการประเมิน ๓

สถานศึกษามีรายจ่ายในการส่งเสริม สนับสนุนให้ผู้เรียนใช้ความรู้ความสามารถไปบริการวิชาการ วิชาชีพหรือทำประโยชน์ต่อชุมชน สังคม ไม่น้อยกว่าร้อยละ ๑ ของงบดำเนินการ

การดำเนินงาน/กิจกรรม/โครงการ

๑. วิทยาลัยฯ ได้ดำเนินการจัดทำแผนปฏิบัติการประจำปี โดยจัดสรรงบประมาณตามแผนงาน โครงการต่างๆ ตามความจำเป็นอย่างเหมาะสมและเพียงพอ
๒. มีการแต่งตั้งคณะกรรมการดำเนินงาน ประกอบด้วย ตัวแทนจากสาขาวิชา/สาขางาน/งานและฝ่ายต่างๆ ในการจัดทำแผนปฏิบัติการประจำปีและตรวจสอบประมาณการค่าใช้จ่ายในการให้บริการวิชาการ วิชาชีพ
๓. วิทยาลัยฯ ได้ประชุมชี้แจงครูผู้สอนและบุคลากร เพื่อทำความเข้าใจในเรื่องการจัดซื้อพัสดุตาม ขั้นตอน และวิธีเบิกจ่ายตามระเบียบพัสดุ อย่างประหยัดและเหมาะสม
๔. ดำเนินการจัดซื้อตามแผนงานและโครงการ เป็นไปตามระเบียบของทางราชการด้วยความโปร่งใส ตรวจสอบได้
๕. มีการเบิกจ่ายงบประมาณอย่างถูกต้องตามระเบียบการเงินการคลัง

ผลการดำเนินงาน/กิจกรรม/โครงการ

๑. มีการควบคุมติดตามผลการใช้งบประมาณอย่างต่อเนื่อง และเหมาะสม ตามโครงการและกิจกรรม และถูกต้องตามระเบียบของทางราชการ
๒. รายงานสรุปผลการจัดสรรงบประมาณเป็นค่าใช้จ่ายของแผนงาน โครงการ กิจกรรมต่างๆ

ผลการประเมินตามประเด็นการประเมิน

ผ่าน ไม่ผ่าน

ประเด็นการประเมิน ๔

สถานศึกษามีรายจ่ายในการส่งเสริม สนับสนุน การจัดทำการประกวดการแสดงผลงานพัฒนาทักษะ วิชาชีพ นวัตกรรม สิ่งประดิษฐ์ งานสร้างสรรค์ของผู้เรียนไม่น้อยกว่าร้อยละ ๕ ของงบดำเนินการ

การดำเนินงาน/กิจกรรม/โครงการ

๑. วิทยาลัยฯ ได้ดำเนินการจัดทำแผนปฏิบัติการประจำปี โดยจัดสรรงบประมาณตามแผนงาน โครงการต่างๆ ตามความจำเป็นอย่างเหมาะสมและเพียงพอ
๒. มีการแต่งตั้งคณะกรรมการดำเนินงาน ประกอบด้วย ตัวแทนจากสาขาวิชา/สาขางาน/งานและฝ่ายต่างๆ ในการจัดทำแผนปฏิบัติการประจำปีและตรวจสอบประมาณการค่าใช้จ่ายในการจัดทำการประกวดการ ผลผลิตโครงการพัฒนาทักษะวิชาชีพ นวัตกรรม สิ่งประดิษฐ์ งานสร้างสรรค์ของผู้เรียน
๓. วิทยาลัยฯ ได้ประชุมชี้แจงครูผู้สอนและบุคลากร เพื่อทำความเข้าใจในเรื่องการจัดซื้อพัสดุตาม ขั้นตอน และวิธีเบิกจ่ายตามระเบียบพัสดุ อย่างประหยัดและเหมาะสม
๔. ดำเนินการจัดซื้อตามแผนงานและโครงการ เป็นไปตามระเบียบของทางราชการด้วยความโปร่งใส ตรวจสอบได้



๕. มีการเบิกจ่ายงบประมาณอย่างถูกต้องตามระเบียบการเงินการคลัง

ผลการดำเนินงาน/กิจกรรม/โครงการ

๑. มีการควบคุมติดตามผลการใช้งบประมาณอย่างต่อเนื่อง และเหมาะสม ตามโครงการและกิจกรรม และถูกต้องตามระเบียบของทางราชการ

๒. รายงานสรุปผลการจัดสรรงบประมาณเป็นค่าใช้จ่ายของแผนงาน โครงการ กิจกรรมต่างๆ

ผลการประเมินตามประเด็นการประเมิน

ผ่าน

ไม่ผ่าน

ประเด็นการประเมิน ๕

สถานศึกษามีรายจ่ายในการส่งเสริม สนับสนุน การจัดกิจกรรมด้านการรักษาดี เทิดทูนพระมหากษัตริย์ ส่งเสริมการปกครองระบอบประชาธิปไตยอันมีพระมหากษัตริย์ทรงเป็นประมุขและทะนุบำรุงศาสนา ศิลปะ วัฒนธรรม การอนุรักษ์สิ่งแวดล้อม การกีฬาและนันทนาการ การส่งเสริมการดำรงตนตามหลักปรัชญาเศรษฐกิจพอเพียง ไม่น้อยกว่าร้อยละ ๕ ของงบดำเนินการ

การดำเนินงาน/กิจกรรม/โครงการ

๑. วิทยาลัยฯ ได้ดำเนินการจัดทำแผนปฏิบัติการประจำปี โดยจัดสรรงบประมาณตามแผนงาน โครงการต่างๆ ตามความจำเป็นอย่างเหมาะสมและเพียงพอ

๒. มีการแต่งตั้งคณะกรรมการดำเนินงาน ประกอบด้วย ตัวแทนจากสาขาวิชา/สาขางาน/งานและฝ่ายต่างๆ ในการจัดทำแผนปฏิบัติการประจำปีและตรวจสอบประมาณการค่าใช้จ่ายในการส่งเสริม สนับสนุน การจัดกิจกรรมด้านการรักษาดี เทิดทูนพระมหากษัตริย์ ส่งเสริมการปกครองระบอบประชาธิปไตยอันมีพระมหากษัตริย์ทรงเป็นประมุขและทะนุบำรุงศาสนา ศิลปะ วัฒนธรรม การอนุรักษ์สิ่งแวดล้อม การกีฬาและนันทนาการ การส่งเสริมการดำรงตนตามหลักปรัชญาเศรษฐกิจพอเพียง

๓. วิทยาลัยฯ ได้ประชุมชี้แจงครูผู้สอนและบุคลากร เพื่อทำความเข้าใจในเรื่องการจัดซื้อพัสดุตามขั้นตอน และวิธีเบิกจ่ายตามระเบียบพัสดุ อย่างประหยัดและเหมาะสม

๔. ดำเนินการจัดซื้อตามแผนงานและโครงการ เป็นไปตามระเบียบของทางราชการด้วยความโปร่งใส ตรวจสอบได้

๕. มีการเบิกจ่ายงบประมาณอย่างถูกต้องตามระเบียบการเงินการคลัง

ผลการดำเนินงาน/กิจกรรม/โครงการ

๑. มีการควบคุมติดตามผลการใช้งบประมาณอย่างต่อเนื่อง และเหมาะสม ตามโครงการและกิจกรรม และถูกต้องตามระเบียบของทางราชการ

๒. รายงานสรุปผลการจัดสรรงบประมาณเป็นค่าใช้จ่ายของแผนงาน โครงการ กิจกรรมต่างๆ

ผลการประเมินตามประเด็นการประเมิน

ผ่าน

ไม่ผ่าน

สรุประดับคุณภาพของตัวบ่งชี้

ดีมาก (๕ คะแนน)

ดี (๔ คะแนน)

พอใช้ (๓ คะแนน)

ต้องปรับปรุง (๒ คะแนน)

ต้องปรับปรุงเร่งด่วน (๑ คะแนน)



จุดเด่น สถานศึกษามีการบริหารจัดการด้านการเงินอย่างมีประสิทธิภาพ มีรายจ่ายในการส่งเสริมและสนับสนุนในการทำโครงการ/กิจกรรมต่างๆ

จุดที่ควรพัฒนา ไม่มี

ข้อเสนอแนะและแนวทางในการพัฒนา ไม่มี



ข้อมูลตัวบ่งชี้ที่ ๒.๕ ระดับคุณภาพในการบริหารจัดการด้านอาคาร สถานที่ ด้านครุภัณฑ์ และด้าน
ฐานข้อมูลสารสนเทศ

ประเด็นการประเมิน ๑

สถานศึกษามีการพัฒนาและดูแลสภาพแวดล้อม ภูมิทัศน์ของสถานศึกษาให้สะอาด เรียบร้อย สวยงาม และปลอดภัย

การดำเนินงาน/กิจกรรม/โครงการ

๑. มีแผนงาน โครงการ ในการพัฒนาและดูแลสภาพแวดล้อมและภูมิทัศน์ของสถานศึกษา
๒. มีการดำเนินงานตามแผนงาน โครงการ
๓. ครูและนักเรียน ดูแลสภาพแวดล้อมและภูมิทัศน์ของสถานศึกษา
๔. สถานศึกษามีการกำกับดูแลให้คนงานดูแลสภาพแวดล้อมและภูมิทัศน์ของสถานศึกษา

ผลการดำเนินงาน/กิจกรรม/โครงการ

สถานศึกษามีสภาพแวดล้อม ภูมิทัศน์ของสถานศึกษาให้สะอาด เรียบร้อย สวยงาม และปลอดภัย
ผลการประเมินตามตามประเด็นการประเมิน

ผ่าน

ไม่ผ่าน

ประเด็นการประเมิน ๒

สถานศึกษามีการกำกับดูแลการใช้อาคารสถานที่ ห้องเรียน ห้องปฏิบัติการ โรงฝึกงาน ศูนย์วิทยบริการ และอื่นๆ ให้มีสภาพที่พร้อมใช้งาน มีความปลอดภัย สะอาด เรียบร้อย สวยงาม

การดำเนินงาน/กิจกรรม/โครงการ

๑. มีแผนงาน โครงการ ในการพัฒนาและดูแลการใช้อาคารสถานที่ ห้องเรียน ห้องปฏิบัติการ โรงฝึกงาน ศูนย์วิทยบริการ ด้านครุภัณฑ์และด้านฐานข้อมูล
๒. มีการดำเนินงานตามแผนงาน โครงการ
๓. ครูและนักเรียน ดูแลการใช้อาคารสถานที่ห้องเรียน ห้องปฏิบัติการ โรงฝึกงาน ให้อยู่ในสภาพพร้อมใช้งาน มีความสะอาด สวยงามตลอดไป โดยจัดตาราง หน้าที่ให้ผู้เรียนดูแลทำความสะอาดพื้นที่

ผลการดำเนินงาน/กิจกรรม/โครงการ

สถานศึกษามีอาคารสถานที่ ห้องเรียน ห้องปฏิบัติการ โรงฝึกงาน ศูนย์วิทยบริการและอื่นๆ ให้มีสภาพที่พร้อมใช้งาน มีความปลอดภัย สะอาด เรียบร้อย สวยงาม

ผลการประเมินตามตามประเด็นการประเมิน

ผ่าน

ไม่ผ่าน

ประเด็นการประเมิน ๓

สถานศึกษามีการกำกับดูแลในการจัดหา การใช้ การบำรุงรักษาครุภัณฑ์ที่เหมาะสม เพียงพอ และมีความปลอดภัยในทุกสาขางานที่จัดการเรียนการสอน

การดำเนินงาน/กิจกรรม/โครงการ

๑. มีแผนงาน โครงการ ในการจัดหา การใช้ และการบำรุงรักษาครุภัณฑ์
๒. มีการดำเนินงานตามแผนงาน โครงการ
๓. ครูและนักเรียน การใช้ และการบำรุงรักษาครุภัณฑ์ของแผนกวิชา



๔. สถานศึกษามีการกำกับดูแลในการจัดหา การใช้ การบำรุงรักษาครุภัณฑ์ที่เหมาะสม เพียงพอ และมีความปลอดภัย

ผลการดำเนินงาน/กิจกรรม/โครงการ

สถานศึกษามีครุภัณฑ์ที่เหมาะสมและเพียงพอต่อการจัดการเรียนการสอน

ผลการประเมินตามประเด็นการประเมิน

ผ่าน

ไม่ผ่าน

ประเด็นการประเมิน ๔

สถานศึกษามีการนำเทคโนโลยีคอมพิวเตอร์มาใช้ในการจัดการระบบฐานข้อมูล อย่างน้อย ๔ ประเภท อย่างเป็นระบบและมีประสิทธิภาพ

การดำเนินงาน/กิจกรรม/โครงการ

๑. มีแผนงาน โครงการ ในการจัดการระบบฐานข้อมูล
๒. มีการดำเนินงานตามแผนงาน โครงการ
๓. มีระบบป้องกันผู้บุกรุกระบบฐานข้อมูลจากภายในและภายนอก
๔. มีการกำหนดสิทธิเข้าถึงข้อมูลอย่างชัดเจน
๕. มีการติดตั้งโปรแกรม Anti Virus
๖. ฐานข้อมูลมีการ Update เป็นปัจจุบัน
๗. มีการสำรองฐานข้อมูล

ผลการดำเนินงาน/กิจกรรม/โครงการ

สถานศึกษามีการนำเทคโนโลยีคอมพิวเตอร์มาใช้ในการจัดการระบบฐานข้อมูล อย่างน้อย ๔ ประเภท อย่างเป็นระบบและมีประสิทธิภาพ

ผลการประเมินตามประเด็นการประเมิน

ผ่าน

ไม่ผ่าน

ประเด็นการประเมิน ๕

สถานศึกษาส่งเสริมให้ ผู้บริหาร ครู บุคลากรทางการศึกษาและผู้เรียน สามารถใช้ประโยชน์จากการบริหารจัดการฐานข้อมูลสารสนเทศ อย่างมีคุณภาพ

การดำเนินงาน/กิจกรรม/โครงการ

๑. สถานศึกษามีการกำกับดูแลในจัดทำข้อมูลสารสนเทศให้เป็นปัจจุบัน
๒. สถานศึกษาให้ ผู้บริหาร ครู บุคลากรทางการศึกษาและผู้เรียน สามารถใช้ประโยชน์จากการบริหารจัดการฐานข้อมูลสารสนเทศ อย่างมีคุณภาพ

ผลการดำเนินงาน/กิจกรรม/โครงการ

ผู้บริหาร ครู บุคลากรทางการศึกษาและผู้เรียน สามารถใช้ประโยชน์จากการบริหารจัดการฐานข้อมูลสารสนเทศ อย่างมีคุณภาพ

ผลการประเมินตามประเด็นการประเมิน

ผ่าน

ไม่ผ่าน



สรุประดับคุณภาพของตัวบ่งชี้

- ดีมาก (๕ คะแนน) ดี (๔ คะแนน)
- พอใช้ (๓ คะแนน) ต้องปรับปรุง (๒ คะแนน)
- ต้องปรับปรุงเร่งด่วน (๑ คะแนน)

จุดเด่น ๑. ศึกษามีสภาพแวดล้อมที่ดี สะอาด เรียบร้อยและสวยงาม

๒.สถานศึกษามีการจัดทำข้อมูลสารสนเทศและมีระบบฐานข้อมูลที่มีประสิทธิภาพ

จุดที่ควรพัฒนา ไม่มี

ข้อเสนอแนะและแนวทางในการพัฒนา ไม่มี



ข้อมูลตัวบ่งชี้ที่ ๒.๖ ระดับคุณภาพในการประสานความร่วมมือเพื่อการบริหารจัดการศึกษา

ประเด็นการประเมิน ๑

สถานศึกษามีแผนงาน โครงการ ในการประสานความร่วมมือกับบุคคล ชุมชน สมาคม ชมรม สถานประกอบการ หน่วยงานที่เกี่ยวข้อง เพื่อระดมทรัพยากรในการบริหารจัดการศึกษา

การดำเนินงาน/กิจกรรม/โครงการ

๑. แผนงาน โครงการในการประสานความร่วมมือ

๒. สถานศึกษามีความร่วมมือกับบุคคล ชุมชน สมาคม ชมรม สถานประกอบการ ในการระดมทรัพยากรในการบริหารจัดการศึกษา

ผลการดำเนินงาน/กิจกรรม/โครงการ

๑. สรุปรายงานผลด้านการประสานความร่วมมือ

ผลการประเมินตามประเด็นการประเมิน

ผ่าน

ไม่ผ่าน

ประเด็นการประเมิน ๒

สถานศึกษามีจำนวนบุคคล ชุมชน สมาคม ชมรม สถานประกอบการ หน่วยงานที่ร่วมมือในการจัดการศึกษาด้านระบบทวิภาคี หรือด้านการฝึกประสบการณ์ทักษะวิชาชีพ หรือด้านการศึกษาดูงานของผู้เรียน ด้านใดด้านหนึ่งหรือหลายด้าน โดยมีสัดส่วนของความร่วมมือ ๑ แห่ง ต่อผู้เรียนไม่เกิน ๔๐ คน

การดำเนินงาน/กิจกรรม/โครงการ

๑. สถานศึกษามีความร่วมมือกับบุคคล ชุมชน สมาคม ชมรม สถานประกอบการ ในการจัดการศึกษาระบบทวิภาคี และด้านการฝึกทักษะประสบการณ์วิชาชีพ ด้านการศึกษาดูงาน

ผลการดำเนินงาน/กิจกรรม/โครงการ

๑. แผนงาน โครงการในการประสานความร่วมมือ

๒. สรุปรายงานด้านการฝึกประสบการณ์ทักษะวิชาชีพของผู้เรียนตามสาขาวิชา

๓. รายงานผลการศึกษาดูงานของนักเรียน

ผลการประเมินตามประเด็นการประเมิน

ผ่าน

ไม่ผ่าน

ประเด็นการประเมิน ๓

สถานศึกษาได้รับความร่วมมือช่วยเหลือจากบุคคล ชุมชน สมาคม ชมรม สถานประกอบการ หน่วยงานที่เกี่ยวข้องในการรับเชิญเป็นครูพิเศษ วิทยากร ร่วมพัฒนาผู้เรียนในทุกสาขางานที่จัดการจัดการเรียนการสอน

การดำเนินงาน/กิจกรรม/โครงการ

๑. สถานศึกษามีความร่วมมือกับบุคคล ชุมชน สมาคม ชมรม สถานประกอบการ ในการการรับเชิญเป็นครูพิเศษ วิทยากร ร่วมพัฒนาผู้เรียนในทุกสาขางานที่จัดการจัดการเรียนการสอน



ผลการดำเนินงาน/กิจกรรม/โครงการ

- ๑. แผนงาน โครงการในการพัฒนาผู้เรียน
- ๒. สรุปผลรายงานด้านการพัฒนาผู้เรียนตามสาขาวิชา

ผลการประเมินตามประเด็นการประเมิน

ผ่าน ไม่ผ่าน

ประเด็นการประเมิน ๔

สถานศึกษาได้รับความร่วมมือช่วยเหลือจากบุคคล ชุมชน สมาคม ชมรม สถานประกอบการ หน่วยงานที่เกี่ยวข้องในการมอบทุนการศึกษาให้แก่ผู้เรียน โดยมีสัดส่วน ๑ ทุนต่อผู้เรียนไม่เกิน ๑๐๐ คน

การดำเนินงาน/กิจกรรม/โครงการ

- ๑. แผนงาน โครงการในการมอบทุนการศึกษา
- ๒. สถานศึกษามีความร่วมมือกับบุคคล ชุมชน สมาคม ชมรม สถานประกอบการ หน่วยงานที่เกี่ยวข้องในการมอบทุนการศึกษาให้แก่ผู้เรียน

ผลการดำเนินงาน/กิจกรรม/โครงการ

- ๑. สรุปรายงานผลกิจกรรมมอบทุนการศึกษา

ผลการประเมินตามประเด็นการประเมิน

ผ่าน ไม่ผ่าน

ประเด็นการประเมิน ๕

สถานศึกษาได้รับความร่วมมือช่วยเหลือจากบุคคล ชุมชน สมาคม ชมรม สถานประกอบการ หน่วยงานที่เกี่ยวข้องในการบริจาคเงิน หรือวัสดุอุปกรณ์ หรือครุภัณฑ์ หรือสิ่งอื่นๆ อย่างใดอย่างหนึ่งหรือหลายอย่าง เพื่อส่งเสริม สนับสนุน การจัดการศึกษา จำนวนไม่น้อยกว่า ๕ รายการ

การดำเนินงาน/กิจกรรม/โครงการ

- ๑. แผนงาน โครงการในการในการบริจาคเงิน หรือวัสดุอุปกรณ์ หรือครุภัณฑ์ หรือสิ่งอื่นๆ
- ๒. สถานศึกษามีความร่วมมือกับบุคคล ชุมชน สมาคม ชมรม สถานประกอบการ หน่วยงานที่เกี่ยวข้องในการบริจาคเงิน หรือวัสดุอุปกรณ์ หรือครุภัณฑ์ หรือสิ่งอื่นๆ อย่างใดอย่างหนึ่งหรือหลายอย่าง เพื่อส่งเสริม สนับสนุน การจัดการศึกษา

ผลการดำเนินงาน/กิจกรรม/โครงการ

- ๑. สรุปรายงานผลในการบริจาคเงิน หรือวัสดุอุปกรณ์ หรือครุภัณฑ์ หรือสิ่งอื่นๆ

ผลการประเมินตามประเด็นการประเมิน

ผ่าน ไม่ผ่าน

สรุประดับคุณภาพของตัวบ่งชี้

- ดีมาก (๕ คะแนน)
- ดี (๔ คะแนน)
- พอใช้ (๓ คะแนน)
- ต้องปรับปรุง (๒ คะแนน)



○ ต้องปรับปรุงเร่งด่วน (๑ คะแนน)

จุดเด่น สถานศึกษามีการประสานความร่วมมือกับบุคคล ชุมชน สมาคม ชมรม สมาคม ชมรม สถานประกอบการ หน่วยงานที่เกี่ยวข้อง เพื่อส่งเสริม สนับสนุนการบริหารจัดการศึกษา

จุดที่ควรพัฒนา ไม่มี

ข้อเสนอแนะและแนวทางในการพัฒนา ไม่มี

**มาตรฐานที่ ๓ ด้านการจัดการเรียนการสอนที่เน้นผู้เรียนเป็นสำคัญ**

สถานศึกษาจัดการเรียนการสอนตามมาตรฐานคุณวุฒิอาชีวศึกษาแต่ละระดับ ตามหลักสูตรและระเบียบกระทรวงศึกษาธิการ ว่าด้วยการจัดการศึกษาและการประเมินผลการเรียนของแต่ละหลักสูตร ส่งเสริมสนับสนุน กำกับดูแล ให้ครูจัดการเรียนการสอนรายวิชาให้ถูกต้อง ครบถ้วน สมบูรณ์ มีการพัฒนารายวิชา หรือกำหนดรายวิชาใหม่หรือกลุ่มวิชาเพิ่มเติมให้ทันต่อการเปลี่ยนแปลงของเทคโนโลยีและความต้องการของตลาดแรงงาน

ข้อมูลตัวบ่งชี้ที่ ๓.๑ ระดับคุณภาพในการจัดการเรียนการสอนรายวิชา**ประเด็นการประเมิน ๑**

สถานศึกษาส่งเสริม สนับสนุน กำกับดูแลให้ครูทุกคนจัดทำแผนการจัดการเรียนรู้รายวิชาที่ถูกต้อง ครบถ้วน สมบูรณ์ ด้วยเทคนิควิธีการสอนที่หลากหลายและบูรณาการคุณธรรม จริยธรรม ค่านิยม และคุณลักษณะอันพึงประสงค์และปรัชญาของเศรษฐกิจพอเพียงทุกรายวิชาที่สอน

การดำเนินงาน/กิจกรรม/โครงการ

ในการพัฒนาคุณภาพการจัดการเรียนการสอนรายวิชา ได้ดำเนินการดังนี้

๑. ครูผู้สอนจัดทำแผนการจัดการเรียนรู้รายวิชา ที่ถูกต้อง ครบถ้วน สมบูรณ์ ด้วยเทคนิควิธีการสอนที่หลากหลายและบูรณาการคุณธรรม จริยธรรม ค่านิยม และคุณลักษณะอันพึงประสงค์และปรัชญาของเศรษฐกิจพอเพียงทุกรายวิชาที่สอน

๒. ตารางสอนของครู

ผลการดำเนินงาน/กิจกรรม/โครงการ

๑. แผนการจัดการเรียนรู้ของครูผู้สอน

๒. แบบประเมินแผนการจัดการเรียนรู้

ผลการประเมินตามประเด็นการประเมิน

ผ่าน

ไม่ผ่าน

ประเด็นการประเมิน ๒

สถานศึกษาส่งเสริม สนับสนุน กำกับดูแลให้ครูทุกคนจัดการเรียนการสอนตามแผนการจัดการเรียนรู้รายวิชา และมีการบันทึกหลังการสอน

การดำเนินงาน/กิจกรรม/โครงการ

๑. ครูผู้สอนจัดทำแผนการจัดการเรียนรู้ทุกรายวิชาที่สอน พร้อมบันทึกหลังการสอน

๒. ตารางสอนของครู

ผลการดำเนินงาน/กิจกรรม/โครงการ

๑. สรุปรายงานผลข้อมูลการจัดทำแผนการเรียนรู้ของครูผู้สอน

ผลการประเมินตามประเด็นการประเมิน

ผ่าน

ไม่ผ่าน



ประเด็นการประเมิน ๓

สถานศึกษาส่งเสริม สนับสนุน กำกับดูแลให้ครูทุกคนนำผลจากการวัดผลและการประเมินผลการเรียนตามสภาพจริงไปใช้ในการพัฒนาผู้เรียน

การดำเนินงาน/กิจกรรม/โครงการ

๑. ครูผู้สอนใช้การวัดผลและประเมินผลการเรียนตามสภาพจริงไปใช้ในการพัฒนาผู้เรียน
๒. ครูใช้การวัดและประเมินผลด้วยระบบ RMS

ผลการดำเนินงาน/กิจกรรม/โครงการ

๑. การประเมินผลการเรียนของผู้เรียนเป็นไปตามสภาพจริง และนำไปใช้ในการพัฒนาผู้เรียน
ผลการประเมินตามประเด็นการประเมิน

- ผ่าน ไม่ผ่าน

ประเด็นการประเมิน ๔

สถานศึกษาส่งเสริม สนับสนุน กำกับดูแลให้มีการนิเทศการจัดการเรียนการสอนของครูทุกคนเพื่อเป็นข้อมูลในการแก้ไขปัญหา พัฒนาการเรียนการสอนต่อไป

การดำเนินงาน/กิจกรรม/โครงการ

๑. แผนกวิชามีการนิเทศการจัดการเรียนสอนของครูผู้สอน

ผลการดำเนินงาน/กิจกรรม/โครงการ

๑. แบบประเมินแผนการจัดการเรียนรู้

ผลการประเมินตามประเด็นการประเมิน

- ผ่าน ไม่ผ่าน

ประเด็นการประเมิน ๕

สถานศึกษาส่งเสริม สนับสนุน กำกับดูแลให้ครูทุกคนแก้ไขปัญหา พัฒนาการเรียนการสอนรายวิชาโดยการศึกษาหรือการวิจัย อย่างน้อย ๑ รายวิชา

การดำเนินงาน/กิจกรรม/โครงการ

๑. ครูจัดทำวิจัยในชั้นเรียน เพื่อแก้ปัญหาและพัฒนาการเรียนการสอนของผู้เรียน

ผลการดำเนินงาน/กิจกรรม/โครงการ

๑. วิจัยในชั้นเรียนของครูผู้สอน
๒. รายงานสรุปผลการจัดทำวิจัยในชั้นเรียนของครูผู้สอน

ผลการประเมินตามประเด็นการประเมิน

- ผ่าน ไม่ผ่าน

สรุประดับคุณภาพของตัวบ่งชี้

- | | |
|--------------------------------------------------|----------------------------------------------|
| <input type="radio"/> ดีมาก (๕ คะแนน) | <input type="radio"/> ดี (๔ คะแนน) |
| <input checked="" type="radio"/> พอใช้ (๓ คะแนน) | <input type="radio"/> ต้องปรับปรุง (๒ คะแนน) |



○ ต้องปรับปรุงเร่งด่วน (๑ คะแนน)

จุดเด่น ๑. ครูมีการวัดผลการเรียนตามสภาพจริง

๒. ครูมีการจัดทำวิจัยในการแก้ปัญหาของผู้เรียน

จุดที่ควรพัฒนา ครูจัดทำแผนการจัดการเรียนรู้ไม่ครบทุกรายวิชา

ข้อเสนอแนะและแนวทางในการพัฒนา จัดทำโครงการ/กิจกรรม การจัดทำแผนการเรียนรู้ให้กับครูผู้สอน



ข้อมูลตัวบ่งชี้ที่ ๓.๒ ระดับคุณภาพในการพัฒนารายวิชาหรือกลุ่มวิชา

ประเด็นการประเมิน

๑. สถานศึกษาส่งเสริม สนับสนุน กำกับดูแลให้ครูศึกษา สำรวจข้อมูลความต้องการในการพัฒนารายวิชาหรือกลุ่มวิชา

๒. สถานศึกษาส่งเสริม สนับสนุน กำกับดูแลให้ครูพัฒนารายวิชาหรือกลุ่มวิชาตามข้อ ๑ จากเอกสารอ้างอิงที่เชื่อถือได้หรือพัฒนาพร้อมกับสถานประกอบการหรือหน่วยงานที่เกี่ยวข้อง

๓. สถานศึกษาส่งเสริม สนับสนุนสื่อการสอนและกำกับดูแลให้ครูจัดการเรียนการสอนในรายวิชาหรือกลุ่มวิชาที่พัฒนาให้ถูกต้อง ครบถ้วน สมบูรณ์

๔. สถานศึกษาส่งเสริม สนับสนุน กำกับดูแลให้มีการติดตาม ตรวจสอบ ประเมินผล และนำผลไปปรับปรุงแก้ไขรายวิชาหรือกลุ่มวิชาที่พัฒนา

๕. สถานศึกษามีรายวิชาหรือกลุ่มวิชาที่พัฒนาตามประเด็นการประเมิน ข้อ ๑-๔ ไม่เกิน ๓ ปี ครบทุกสาขางานที่จัดการเรียนการสอน

การดำเนินงาน/กิจกรรม/โครงการ

๑. สร้างภาคีเครือข่ายในการจัดการอาชีวศึกษา เช่น สถานประกอบการ มีการลงนามความร่วมมือและมีการพัฒนารายวิชาหรือกลุ่มรายวิชาาร่วมกัน

๒. สำรวจความต้องการของสถานประกอบการ ตลาดแรงงานและชุมชน

๓. พัฒนารายวิชาหรือกลุ่มรายวิชา ร่วมกับสถานประกอบการ ตลาดแรงงานและชุมชน

๔. ครูผู้สอนนำรายวิชาที่พัฒนาหรือกลุ่มรายวิชาไปจัดทำสื่อการเรียนการสอนและนำไปใช้ในการจัดการเรียนการสอน

๕. มีการติดตาม ตรวจสอบ ประเมินผลรายวิชาหรือกลุ่มรายวิชาที่ได้พัฒนาแล้วและนำผลการประเมินไปปรับปรุงแก้ไขรายวิชาหรือกลุ่มวิชาที่พัฒนาต่อไป และนำรายวิชาหรือกลุ่มวิชาที่พัฒนาไปใช้ไม่เกิน ๓ ปี

ผลการดำเนินงาน/กิจกรรม/โครงการ

ผลการประเมินตามประเด็นการประเมิน

ผ่าน

ไม่ผ่าน

สรุประดับคุณภาพของตัวบ่งชี้

ดีมาก (๕ คะแนน)

ดี (๔ คะแนน)

พอใช้ (๓ คะแนน)

ต้องปรับปรุง (๒ คะแนน)

ต้องปรับปรุงเร่งด่วน (๑ คะแนน)

จุดเด่น สถานศึกษามีการพัฒนารายวิชาทุกสาขางาน

จุดที่ควรพัฒนา ไม่มี

ข้อเสนอแนะและแนวทางในการพัฒนา ไม่มี



ข้อมูลตัวบ่งชี้ที่ ๓.๓ ระดับคุณภาพในการจัดการศึกษา

ประเด็นการประเมิน ๑

สถานศึกษาจัดการศึกษาระบบทวิภาคีตามประกาศกระทรวงศึกษาธิการ เรื่องมาตรฐานการจัดการอาชีวศึกษาระบบทวิภาคีไม่น้อยกว่าร้อยละ ๒๐ ของจำนวนผู้เรียนทั้งหมด

การดำเนินงาน/กิจกรรม/โครงการ

๑. สถานศึกษาได้จัดการศึกษาระบบทวิภาคี

ผลการดำเนินงาน/กิจกรรม/โครงการ

๑. แผนการจัดการเรียนรู้
๒. รายงานผลจำนวนผู้เรียนทั้งหมด

ผลการประเมินตามตามประเด็นการประเมิน

ผ่าน ไม่ผ่าน

ประเด็นการประเมิน ๒

สถานศึกษาส่งเสริม สนับสนุน กำกับดูแลให้ผู้เรียนได้ฝึกประสบการณ์ทักษะวิชาชีพในสถานประกอบการ หน่วยงานที่สอดคล้องกับสาขางานที่เรียน โดยให้มีครูนิเทศไปนิเทศผู้เรียนอย่างน้อย ๑ ครั้ง

การดำเนินงาน/กิจกรรม/โครงการ

๑. สถานศึกษาได้ส่งเสริมและสนับสนุนให้ผู้เรียนได้ฝึกทักษะประสบการณ์วิชาชีพในสถานประกอบการ และมีครูนิเทศไปในการฝึกทักษะประสบการณ์ของผู้เรียน

ผลการดำเนินงาน/กิจกรรม/โครงการ

๑. ข้อมูลสถานประกอบการ
๒. ข้อมูลผู้เรียนฝึกประสบการณ์ทักษะวิชาชีพในสถานประกอบการ
๓. บัณฑิตที่ติดตามและนิเทศผู้เรียน

ผลการประเมินตามตามประเด็นการประเมิน

ผ่าน ไม่ผ่าน

ประเด็นการประเมิน ๓

สถานศึกษาส่งเสริม สนับสนุน กำกับดูแลให้ผู้เรียนทุกคนทำโครงการพัฒนาทักษะวิชาชีพที่สอดคล้องกับสาขางานที่เรียนเป็นรายบุคคลหรือกลุ่มตามความเหมาะสม โดยผลงานที่เกิดขึ้นสามารถนำไปใช้ประโยชน์ได้ไม่น้อยกว่าร้อยละ ๘๐ ของจำนวนโครงการทั้งหมด

การดำเนินงาน/กิจกรรม/โครงการ

๑. สถานศึกษาได้ส่งเสริม สนับสนุน ให้ผู้เรียนทุกคนจัดทำโครงการพัฒนาทักษะวิชาชีพที่สอดคล้องกับสาขางานที่เรียนและนำไปใช้ประโยชน์ เช่น โครงการงานวิทยาศาสตร์ โครงการหารายได้ระหว่างเรียน งานวิจัย สิ่งประดิษฐ์ และโครงการแข่งขันทักษะสาขาวิชาชีพ

๒. สถานศึกษาจัดสรรงบประมาณให้แผนกวิชาต่างๆในการดำเนินงาน

**ผลการดำเนินงาน/กิจกรรม/โครงการ**

๑. รูปเล่มโครงการพัฒนาทักษะวิชาชีพ
๒. รายงานสรุปผลโครงการพัฒนาทักษะวิชาชีพ

ผลการประเมินตามประเด็นการประเมิน

ผ่าน ไม่ผ่าน

ประเด็นการประเมิน ๔

สถานศึกษาจัดให้ผู้เรียนได้รับการประเมินมาตรฐานวิชาชีพ ตามหลักเกณฑ์และวิธีการในการประเมินมาตรฐานวิชาชีพที่สำนักงานคณะกรรมการการอาชีวศึกษากำหนด โดยมีผู้เรียนที่ผ่านเกณฑ์การประเมินครบถ้วน สมบูรณ์จากการเข้ารับการประเมินครั้งแรกไม่น้อยกว่าร้อยละ ๘๐ ของจำนวนผู้เรียนที่ลงทะเบียนเรียนครบทุกรายวิชาตามโครงสร้างหลักสูตร

การดำเนินงาน/กิจกรรม/โครงการ

๑. สถานศึกษาจัดให้ผู้เรียนที่ลงทะเบียนเรียนครบทุกรายวิชาได้รับการประเมินมาตรฐานวิชาชีพ
๒. จัดทำคำสั่งแต่งตั้งและมอบหมายหน้าที่ในการปฏิบัติงาน
๓. จัดการประเมินมาตรฐานวิชาชีพโดยแผนกวิชา

ผลการดำเนินงาน/กิจกรรม/โครงการ

๑. รายงานสรุปผลการประเมินมาตรฐานวิชาชีพ

ผลการประเมินตามประเด็นการประเมิน

ผ่าน ไม่ผ่าน

ประเด็นการประเมิน ๕

สถานศึกษาส่งเสริม สนับสนุน กำกับดูแลให้ผู้เรียนได้รับรางวัล ประกาศเกียรติคุณยกย่องความรู้ความสามารถ คุณธรรมจริยธรรม จากบุคคลหรือหน่วยงานภายนอกหรือองค์กรภายนอก ไม่น้อยกว่าร้อยละ ๕ ของจำนวนผู้เรียนทั้งหมด

การดำเนินงาน/กิจกรรม/โครงการ

๑. สถานศึกษาส่งเสริมและสนับสนุนให้ผู้เรียนได้เข้าร่วมประกวดสิ่งประดิษฐ์ การแข่งขันทักษะวิชาชีพ และการแข่งขันทักษะพื้นฐาน
๒. การเข้าร่วมการประกวดสิ่งประดิษฐ์ การแข่งขันทักษะวิชาชีพและการแข่งขันทักษะพื้นฐาน

ผลการดำเนินงาน/กิจกรรม/โครงการ

๑. เกียรติบัตรจากบุคคลหรือหน่วยงานภายนอกหรือองค์กรภายนอก

ผลการประเมินตามประเด็นการประเมิน

ผ่าน ไม่ผ่าน



สรุประดับคุณภาพของตัวบ่งชี้

- ดีมาก (๕ คะแนน) ดี (๔ คะแนน)
- พอใช้ (๓ คะแนน) ต้องปรับปรุง (๒ คะแนน)
- ต้องปรับปรุงเร่งด่วน (๑ คะแนน)

จุดเด่น ๑. ผู้เรียนได้ฝึกประสบการณ์ทักษะวิชาชีพในสถานประกอบการ

๒. ผู้เรียนสอบผ่านมาตรฐานวิชาชีพ

จุดที่ควรพัฒนา ๑. สถานศึกษาต้องจัดการศึกษาทวิภาคีไม่น้อยกว่าร้อยละ ๒๐ของผู้เรียนทั้งหมด

๒. สถานศึกษาต้องส่งเสริมและสนับสนุนให้ผู้เรียนทุกคนทำโครงการพัฒนาทักษะวิชาชีพ

ข้อเสนอแนะและแนวทางในการพัฒนา จัดการศึกษาในรูปแบบทวิภาคีมากขึ้นและให้ผู้เรียนทุกคนทำโครงการพัฒนาทักษะวิชาชีพ



ข้อมูลตัวบ่งชี้ที่ ๓.๔ ระดับคุณภาพในการจัดกิจกรรมเสริมหลักสูตร

ประเด็นการประเมิน ๑

สถานศึกษาส่งเสริม สนับสนุน ให้มีการจัดกิจกรรมด้านการรักชาติ เทิดทูนพระมหากษัตริย์ ส่งเสริม การปกครองระบอบประชาธิปไตยอันมีพระมหากษัตริย์ทรงเป็นประมุข และทะนุบำรุงศาสนา ศิลปะ วัฒนธรรม ไม่น้อยกว่า ๕ กิจกรรม และกำกับดูแลให้ผู้เรียนแต่ละคนเข้าร่วมกิจกรรมไม่น้อยกว่า ๑ กิจกรรม

การดำเนินงาน/กิจกรรม/โครงการ

๑. ชมรมวิชาชีพ จัดกิจกรรมเพื่อพัฒนาผู้เรียนส่งเสริมทักษะชีวิตและทักษะวิชาชีพ ปลูกฝังคุณธรรม จริยธรรม ค่านิยม ในด้านการรักชาติ เทิดทูนพระมหากษัตริย์ และทะนุบำรุงศาสนา ศิลปะ วัฒนธรรม
๒. จัดสรรงบประมาณในการจัดกิจกรรมชมรมวิชาชีพอย่างเพียงพอ
๓. ชมรมวิชาชีพ ใช้จ่ายงบประมาณตามแผนงาน โครงการที่กำหนดไว้ในแผนปฏิบัติการ กิจกรรม โดยมีครูที่ปรึกษาควบคุมดูแล เพื่อให้เกิดประโยชน์สูงสุด
๔. ชมรมวิชาชีพ แผนกวิชา ครูที่ปรึกษาชมรม ร่วมกันจัดกิจกรรม โดยจัดขึ้นในช่วงเวลาที่กำหนดไว้ ตามแผนงานโครงการ พร้อมจัดทำรายงานผลการดำเนินการตามกิจกรรมและโครงการ

ผลการดำเนินงาน/กิจกรรม/โครงการ

๑. จัดให้มีการประเมินผลการเข้าร่วมกิจกรรมชมรมของผู้เรียน
๒. รายงานสรุปผลกิจกรรม โครงการ

ผลการประเมินตามประเด็นการประเมิน

- ผ่าน ไม่ผ่าน

ประเด็นการประเมิน ๒

สถานศึกษาส่งเสริม สนับสนุน ให้มีการจัดกิจกรรมด้านการอนุรักษ์สิ่งแวดล้อม ไม่น้อยกว่า ๕ กิจกรรม และกำกับดูแลให้ผู้เรียนแต่ละคนเข้าร่วมกิจกรรมไม่น้อยกว่า ๑ กิจกรรม

การดำเนินงาน/กิจกรรม/โครงการ

๑. ชมรมวิชาชีพ จัดกิจกรรมเพื่อพัฒนาผู้เรียนด้านการอนุรักษ์สิ่งแวดล้อม
๒. จัดสรรงบประมาณในการจัดกิจกรรมชมรมวิชาชีพอย่างเพียงพอ
๓. ชมรมวิชาชีพ ใช้จ่ายงบประมาณตามแผนงาน โครงการที่กำหนดไว้ในแผนปฏิบัติการ กิจกรรม โดยมีครูที่ปรึกษาควบคุมดูแล เพื่อให้เกิดประโยชน์สูงสุด
๔. ชมรมวิชาชีพ แผนกวิชา ครูที่ปรึกษาชมรม ร่วมกันจัดกิจกรรม โดยจัดขึ้นในช่วงเวลาที่กำหนดไว้ ตามแผนงานโครงการ พร้อมจัดทำรายงานผลการดำเนินการตามกิจกรรมและโครงการ

ผลการดำเนินงาน/กิจกรรม/โครงการ

๑. จัดให้มีการประเมินผลการเข้าร่วมกิจกรรมชมรมของผู้เรียน
๒. รายงานสรุปผลกิจกรรม โครงการ

ผลการประเมินตามประเด็นการประเมิน

- ผ่าน ไม่ผ่าน



ประเด็นการประเมิน ๓

สถานศึกษาส่งเสริม สนับสนุน ให้มีการจัดกิจกรรมด้านการกีฬาและนันทนาการ ไม่น้อยกว่า ๕ กิจกรรม และกำกับดูแลให้ผู้เรียนแต่ละคนเข้าร่วมกิจกรรมไม่น้อยกว่า ๑ กิจกรรม

การดำเนินงาน/กิจกรรม/โครงการ

๑. ชมรมวิชาชีพ จัดกิจกรรมเพื่อพัฒนาผู้เรียนด้านการกีฬาและนันทนาการ
๒. จัดสรรงบประมาณในการจัดกิจกรรมชมรมวิชาชีพอ่างเพียงพอ
๓. ชมรมวิชาชีพ ใช้จ่ายงบประมาณตามแผนงาน โครงการที่กำหนดไว้ในแผนปฏิบัติการ กิจกรรม โดยมีครูที่ปรึกษาควบคุมดูแล เพื่อให้เกิดประโยชน์สูงสุด
๔. ชมรมวิชาชีพ แผนกวิชา ครูที่ปรึกษาชมรม ร่วมกันจัดกิจกรรม โดยจัดขึ้นในช่วงเวลาที่กำหนดไว้ตามแผนงานโครงการ พร้อมจัดทำรายงานผลการดำเนินการตามกิจกรรมและโครงการ

ผลการดำเนินงาน/กิจกรรม/โครงการ

๑. จัดให้มีการประเมินผลการเข้าร่วมกิจกรรมชมรมของผู้เรียน
๒. รายงานสรุปผลกิจกรรม โครงการ

ผลการประเมินตามประเด็นการประเมิน

ผ่าน ไม่ผ่าน

ประเด็นการประเมิน ๔

สถานศึกษาส่งเสริม สนับสนุน ให้มีการจัดกิจกรรมด้านการส่งเสริมการดำรงตนตามปรัชญาของเศรษฐกิจพอเพียง ไม่น้อยกว่า ๕ กิจกรรม และกำกับดูแลให้ผู้เรียนแต่ละคนเข้าร่วมกิจกรรมไม่น้อยกว่า ๑ กิจกรรม

การดำเนินงาน/กิจกรรม/โครงการ

๑. ชมรมวิชาชีพ จัดกิจกรรมเพื่อพัฒนาผู้เรียนด้านการส่งเสริมการดำรงตนตามปรัชญาของเศรษฐกิจพอเพียง
๒. จัดสรรงบประมาณในการจัดกิจกรรมชมรมวิชาชีพอ่างเพียงพอ
๓. ชมรมวิชาชีพ ใช้จ่ายงบประมาณตามแผนงาน โครงการที่กำหนดไว้ในแผนปฏิบัติการ กิจกรรม โดยมีครูที่ปรึกษาควบคุมดูแล เพื่อให้เกิดประโยชน์สูงสุด
๔. ชมรมวิชาชีพ แผนกวิชา ครูที่ปรึกษาชมรม ร่วมกันจัดกิจกรรม โดยจัดขึ้นในช่วงเวลาที่กำหนดไว้ตามแผนงานโครงการ พร้อมจัดทำรายงานผลการดำเนินการตามกิจกรรมและโครงการ

ผลการดำเนินงาน/กิจกรรม/โครงการ

๑. จัดให้มีการประเมินผลการเข้าร่วมกิจกรรมชมรมของผู้เรียน
๒. รายงานสรุปผลกิจกรรม โครงการ

ผลการประเมินตามประเด็นการประเมิน

ผ่าน ไม่ผ่าน

**ประเด็นการประเมิน ๕**

สถานศึกษาส่งเสริม สนับสนุน ให้ผู้เรียนใช้ความรู้ ความสามารถ ทำงานโดยใช้กระบวนการกลุ่มในการบริการวิชาการ วิชาชีพหรือทำประโยชน์ต่อชุมชน สังคม ไม่น้อยกว่า ๕ กิจกรรมและกำกับดูแลให้ผู้เรียนแต่ละคนเข้าร่วมกิจกรรมไม่น้อยกว่า ๑ กิจกรรม

การดำเนินงาน/กิจกรรม/โครงการ

๑. ชมรมวิชาชีพ จัดกิจกรรมเพื่อพัฒนาผู้เรียนใช้ความรู้ ความสามารถ ทำงานโดยใช้กระบวนการกลุ่มในการบริการวิชาการ วิชาชีพหรือทำประโยชน์ต่อชุมชน สังคม

๒. จัดสรรงบประมาณในการจัดกิจกรรมชมรมวิชาชีพอย่างเพียงพอ

๓. ชมรมวิชาชีพ ใช้จ่ายงบประมาณตามแผนงาน โครงการที่กำหนดไว้ในแผนปฏิบัติการ กิจกรรม โดยมีครูที่ปรึกษาควบคุมดูแล เพื่อให้เกิดประโยชน์สูงสุด

๔. ชมรมวิชาชีพ แผนกวิชา ครูที่ปรึกษาชมรม ร่วมกันจัดกิจกรรม โดยจัดขึ้นในช่วงเวลาที่กำหนดไว้ตามแผนงานโครงการ พร้อมจัดทำรายงานผลการดำเนินการตามกิจกรรมและโครงการ

ผลการดำเนินงาน/กิจกรรม/โครงการ

๑. จัดให้มีการประเมินผลการเข้าร่วมกิจกรรมชมรมของผู้เรียน

๒. รายงานสรุปผลกิจกรรม โครงการ

ผลการประเมินตามประเด็นการประเมิน

ผ่าน

ไม่ผ่าน

สรุประดับคุณภาพของตัวบ่งชี้

ดีมาก (๕ คะแนน)

ดี (๔ คะแนน)

พอใช้ (๓ คะแนน)

ต้องปรับปรุง (๒ คะแนน)

ต้องปรับปรุงเร่งด่วน (๑ คะแนน)

จุดเด่น ไม่มี

จุดที่ควรพัฒนา สถานศึกษาต้องส่งเสริมและสนับสนุนผู้เรียนให้มีการเข้าร่วมกิจกรรมเสริมหลักสูตรทุกคน

ข้อเสนอแนะและแนวทางในการพัฒนา สถานศึกษาต้องส่งเสริมและสนับสนุนผู้เรียนให้มีการเข้าร่วมกิจกรรมเสริมหลักสูตรทุกคน

**ข้อมูลตัวบ่งชี้ที่ ๓.๕ ระดับคุณภาพในการดำเนินการสถานศึกษาเข้าสู่ประชาคมอาเซียน****ประเด็นการประเมิน**

๑. สถานศึกษามีจำนวนโครงการ กิจกรรม ในการส่งเสริม สนับสนุน เตรียมความพร้อมการเข้าสู่ประชาคมอาเซียน ไม่น้อยกว่า ๒ โครงการ กิจกรรม

๒. สถานศึกษาดำเนินการให้ผู้เรียนเข้าร่วมโครงการ กิจกรรม เตรียมความพร้อมการเข้าสู่ประชาคมอาเซียน ไม่ต่ำกว่าร้อยละ ๘๐

๓. สถานศึกษาดำเนินการให้ครู บุคลากรทุกฝ่ายในสถานศึกษาเข้าร่วมโครงการ กิจกรรม เตรียมความพร้อมการเข้าสู่ประชาคมอาเซียน ไม่ต่ำกว่าร้อยละ ๘๐

๔. สถานศึกษามีการประเมินผลการดำเนินงานตามโครงการ กิจกรรม ในการส่งเสริม สนับสนุน เตรียมความพร้อมการเข้าสู่ประชาคมอาเซียน โดยครูและบุคลากรในสถานศึกษาและผู้เรียนเพื่อนำผลไปปรับปรุง

๕. สถานศึกษามีการประเมินความพึงพอใจ การดำเนินการสถานศึกษาในการเตรียมความพร้อมการเข้าสู่ประชาคมอาเซียนและมีผลการประเมินโดยเฉลี่ย ๓.๕๑-๕.๐๐

การดำเนินงาน/กิจกรรม/โครงการ

๑. ชมรมวิชาชีพ จัดโครงการ กิจกรรม เตรียมความพร้อมการเข้าสู่ประชาคมอาเซียน

๒. จัดสรรงบประมาณในการจัดกิจกรรมชมรมวิชาชีพอย่างเพียงพอ

๓. ชมรมวิชาชีพ ใช้จ่ายงบประมาณตามแผนงาน โครงการที่กำหนดไว้ในแผนปฏิบัติการ กิจกรรม โดยมีครูที่ปรึกษาควบคุมดูแล เพื่อให้เกิดประโยชน์สูงสุด

๔. ชมรมวิชาชีพ แผนกวิชา ครูที่ปรึกษาชมรม ร่วมกันจัดกิจกรรม โดยจัดขึ้นในช่วงเวลาที่กำหนดไว้ตามแผนงานโครงการ พร้อมจัดทำรายงานผลการดำเนินการตามกิจกรรมและโครงการ

๕. จัดให้มีการประเมินผลการเข้าร่วมกิจกรรมชมรมของผู้เรียน

ผลการดำเนินงาน/กิจกรรม/โครงการ**ผลการประเมินตามประเด็นการประเมิน**

ผ่าน

ไม่ผ่าน

สรุประดับคุณภาพของตัวบ่งชี้

ดีมาก (๕ คะแนน)

ดี (๔ คะแนน)

พอใช้ (๓ คะแนน)

ต้องปรับปรุง (๒ คะแนน)

ต้องปรับปรุงเร่งด่วน (๑ คะแนน)

จุดเด่น สถานศึกษามีการจัดโครงการ กิจกรรม เตรียมความพร้อมการเข้าสู่ประชาคมอาเซียน

จุดที่ควรพัฒนา ไม่มี

ข้อเสนอแนะและแนวทางในการพัฒนา ไม่มี



มาตรฐานที่ ๔ ด้านการประกันคุณภาพภายใน

สถานศึกษาจัดให้มีระบบการประกันคุณภาพภายในและดำเนินการเพื่อพัฒนาคุณภาพการศึกษาและพัฒนาศึกษาและพัฒนามาตรฐานการศึกษาประกอบด้วย การประเมินคุณภาพภายใน การติดตามตรวจสอบคุณภาพการศึกษาและการพัฒนาคุณภาพการศึกษา

ข้อมูลตัวบ่งชี้ที่ ๔.๑ ระดับคุณภาพในการดำเนินการประกันคุณภาพภายใน ประเด็นการประเมิน

๑. สถานศึกษามีการกำหนดมาตรฐานการศึกษาของสถานศึกษาและจัดทำแผนพัฒนาการจัดการศึกษาของสถานศึกษาที่มุ่งคุณภาพ ตามมาตรฐานการศึกษาของสถานศึกษา โดยการมีส่วนร่วมของครู บุคลากรทางการศึกษา ผู้เรียน ชุมชน สถานประกอบการและหน่วยงานที่เกี่ยวข้องทั้งภาครัฐและเอกชน

๒. สถานศึกษาได้ดำเนินงานตามแผนพัฒนาการจัดการศึกษาของสถานศึกษา

๓. สถานศึกษาได้จัดให้มีการติดตามตรวจสอบคุณภาพการศึกษา และจัดให้มีการประเมินคุณภาพภายในตามมาตรฐานการศึกษาของสถานศึกษา

๔. สถานศึกษาได้จัดทำรายงานประจำปีที่เป็นรายงานประเมินคุณภาพภายใน

๕. สถานศึกษาได้จัดให้มีการพัฒนาคุณภาพการศึกษาอย่างต่อเนื่องจากผลการประเมินคุณภาพภายในและผลการประเมินคุณภาพภายนอก

การดำเนินงาน/กิจกรรม/โครงการ

๑. วิทยาลัยฯ มีการกำหนดมาตรฐานการศึกษาของสถานศึกษา

๒. วิทยาลัยฯ ได้ดำเนินการจัดทำแผนพัฒนาการจัดการศึกษา โดยการมีส่วนร่วมของครูและบุคลากรทุกฝ่ายในสถานศึกษา ผู้เรียน ชุมชน สถานประกอบการ และหน่วยงานที่เกี่ยวข้องทั้งภาครัฐและภาคเอกชน

๓. วิทยาลัยฯ ได้ดำเนินงานตามแผนพัฒนาการจัดการศึกษาของสถานศึกษา

๔. วิทยาลัยฯ แต่งตั้งคณะกรรมการดำเนินงานประกันคุณภาพ โดยจัดประชุม ชี้แจง และมอบหมายหน้าที่ ความรับผิดชอบในแต่ละตัวบ่งชี้

๕. จัดทำเครื่องมือสู่ความสำเร็จในการประกันคุณภาพ ซึ่งประกอบด้วย

๕.๑ จัดทำคู่มือการประกันคุณภาพภายใน

๕.๒ จัดทำเครื่องมือเก็บรวบรวมข้อมูล ผลสัมฤทธิ์และประเมินคุณภาพตามตัวบ่งชี้ ระดับบุคคล ระดับแผนกวิชาและระดับวิทยาลัยฯ

๖. วิทยาลัยฯ ได้ดำเนินงานจัดทำรายงานการประเมินตนเอง (SAR) ระดับบุคคล แผนกวิชาและสถานศึกษา

๗. วิทยาลัยฯ ได้นำผลการประเมินตนเอง (SAR) มาปรับปรุงและพัฒนาสถานศึกษาต่อไป

ผลการดำเนินงาน/กิจกรรม/โครงการ

๑. มาตรฐานการศึกษาของสถานศึกษา

๒. แผนพัฒนาการจัดการศึกษาของสถานศึกษา

๓. รายงานการประเมินตนเอง ระดับบุคคล แผนกวิชา และสถานศึกษา



ผลการประเมินตามประเด็นการประเมิน

ผ่าน

ไม่ผ่าน

สรุประดับคุณภาพของตัวบ่งชี้

ดีมาก (๕ คะแนน)

ดี (๔ คะแนน)

พอใช้ (๓ คะแนน)

ต้องปรับปรุง (๒ คะแนน)

ต้องปรับปรุงเร่งด่วน (๑ คะแนน)

จุดเด่น สถานศึกษาจัดให้มีระบบการประกันคุณภาพภายในและมีการดำเนินงานอย่างต่อเนื่อง

จุดที่ควรพัฒนา ไม่มี

ข้อเสนอแนะและแนวทางในการพัฒนา ไม่มี



ข้อมูลตัวบ่งชี้ที่ ๔.๒ ร้อยละของตัวบ่งชี้ที่มีการพัฒนา

ประเด็นการประเมิน

ร้อยละของจำนวนตัวบ่งชี้ที่มีการพัฒนาเทียบกับจำนวนตัวบ่งชี้ทั้งหมดที่มีการประเมิน
การดำเนินงาน/กิจกรรม/โครงการ

๑. รายงานการประเมินตนเองของสถานศึกษา

ผลการดำเนินงาน/กิจกรรม/โครงการ

๑. สรุปผลการพัฒนาในแต่ละตัวบ่งชี้

ผลการประเมินตามประเด็นการประเมิน

ให้เทียบบัญญัติไตรยางศ์ ทศนิยมสองตำแหน่งไม่ปัดเศษ โดยกำหนดผลการประเมินตั้งแต่ร้อยละ ๘๐
ขึ้นไป เทียบได้ค่าคะแนน ๕

สรุประดับคุณภาพของตัวบ่งชี้

ดีมาก (๕ คะแนน)

ดี (๔ คะแนน)

พอใช้ (๓ คะแนน)

ต้องปรับปรุง (๒ คะแนน)

ต้องปรับปรุงเร่งด่วน (๑ คะแนน)

จุดเด่น ไม่มี

จุดที่ควรพัฒนา ไม่มี

ข้อเสนอแนะและแนวทางในการพัฒนา ไม่มี



ข้อมูลตัวบ่งชี้ที่ ๔.๒ ร้อยละของตัวบ่งชี้ที่มีการพัฒนา

ตัวบ่งชี้	ปีที่ผ่านมา		ปีปัจจุบัน ๒๕๕๘		ผลการปฏิบัติ	
	คะแนน	ระดับคุณภาพ	คะแนน	ระดับคุณภาพ	พัฒนา	ไม่พัฒนา
๑.๑			๕	ดีมาก		
๑.๒			๓	พอใช้		
๒.๑			๕	ดีมาก		
๒.๒			๕	ดีมาก		
๒.๓			๔	ดี		
๒.๔			๕	ดีมาก		
๒.๕			๕	ดีมาก		
๒.๖			๕	ดีมาก		
๓.๑			๓	พอใช้		
๓.๒			๕	ดีมาก		
๓.๓			๔	ดี		
๓.๔			๐	ต้องปรับปรุงเร่งด่วน		
๓.๕			๕	ดีมาก		
๔.๑			๕	ดีมาก		

จำนวนตัวบ่งชี้ทั้งหมด ที่มีการประเมิน	จำนวนตัวบ่งชี้ที่มีการพัฒนา	ร้อยละ
๑๔	-	-

**มาตรฐานที่ ๘ ด้านการฝึกอบรมหลักสูตรวิชาชีพพระยະສິນ**

จัดการฝึกอบรมหลักสูตรวิชาชีพพระยະສິນสอดคล้องกับความต้องการของชุมชน สถานประกอบการ
ข้อมูลตัวบ่งชี้ที่ ๘.๑ ระดับคุณภาพในการจัดทำแผนการบริหารจัดการการฝึกอบรมหลักสูตรวิชาชีพพระยະສິນ

ประเด็นการประเมิน

๑. สถานศึกษามีการจัดทำแผนพัฒนาการจัดการฝึกอบรมหลักสูตรวิชาชีพพระยະສິນ ของสถานศึกษา โดยมีส่วนร่วมของครูและ บุคลากรทุกฝ่ายในสถานศึกษา ผู้เข้ารับการฝึกอบรม ชุมชน สถานประกอบการ และหน่วยงานที่เกี่ยวข้อง ทั้งภาครัฐและภาคเอกชน

๒. สถานศึกษามีการจัดทำแผนการฝึกอบรมหลักสูตรวิชาชีพพระยະສິນประจำปี ที่สอดคล้องกับแผนพัฒนาการฝึกอบรมหลักสูตรวิชาชีพพระยະສິນของสถานศึกษา โดยการมีส่วนร่วมของครูและบุคลากรทุกฝ่ายในสถานศึกษา

๓. สถานศึกษามีการดำเนินงานตามแผนการฝึกอบรมหลักสูตรวิชาชีพพระยະສິນประจำปี

๔. สถานศึกษามีการติดตามตรวจสอบ ประเมินผล และเสนอข้อเสนอแนะเพื่อการปรับปรุง

๕. สถานศึกษามีการจัดทำรายงานตามแผนการฝึกอบรมหลักสูตรวิชาชีพพระยະສິນประจำปี

การดำเนินงาน/กิจกรรม/โครงการ

๑. มีการแต่งตั้งคณะกรรมการจัดทำแผนพัฒนาการจัดการฝึกอบรมหลักสูตรวิชาชีพพระยະສິນของวิทยาลัยฯ โดยการมีส่วนร่วมของครู บุคลากรในสถานศึกษา ผู้เข้ารับการฝึกอบรม ชุมชน สถานประกอบการ และหน่วยงานที่เกี่ยวข้อง

๒. วิทยาลัยฯ ได้ดำเนินการจัดทำแผนปฏิบัติการประจำปี

๓. มีการดำเนินงานตามแผนงาน โครงการต่างๆ ตามแผนปฏิบัติการประจำปี

๔. มีการติดตามตรวจสอบ และประเมินผลการดำเนินงาน

ผลการดำเนินงาน/กิจกรรม/โครงการ

๑. รายงานผลการดำเนินงานตามแผนงาน โครงการ

ผลการประเมินตามประเด็นการประเมิน

ผ่าน

ไม่ผ่าน

สรุประดับคุณภาพของตัวบ่งชี้

ดีมาก (๕ คะแนน)

ดี (๔ คะแนน)

พอใช้ (๓ คะแนน)

ต้องปรับปรุง (๒ คะแนน)

ต้องปรับปรุงเร่งด่วน (๑ คะแนน)

จุดเด่น มีการจัดทำแผนการฝึกอบรมหลักสูตรวิชาชีพพระยະສິນประจำปี ที่สอดคล้องกับแผนพัฒนาการฝึกอบรมหลักสูตรวิชาชีพพระยະສິນของสถานศึกษา โดยการมีส่วนร่วมของครูและบุคลากรทุกฝ่ายในสถานศึกษา

จุดที่ควรพัฒนา ไม่มี

ข้อเสนอแนะและแนวทางในการพัฒนา การจัดทำแผนพัฒนาการจัดการฝึกอบรมหลักสูตรวิชาชีพพระยະສິນของวิทยาลัยฯ ควรให้บุคคลหลายฝ่ายเข้าร่วมการจัดทำแผนพัฒนาการจัดการฝึกอบรมหลักสูตรวิชาชีพพระยະສິນ เช่น ผู้เข้ารับการฝึกอบรม ชุมชน สถานประกอบการ และหน่วยงานที่เกี่ยวข้อง



ข้อมูลตัวบ่งชี้ที่ ๘.๒ ระดับคุณภาพในการใช้และพัฒนาหลักสูตรฐานสมรรถนะรายวิชาที่สอดคล้องกับความต้องการของชุมชน สถานประกอบการ

ประเด็นการประเมิน

๑. สถานศึกษามีการสำรวจข้อมูลความต้องการในการพัฒนาหลักสูตร
๒. สถานศึกษามีการพัฒนาหลักสูตรร่วมกับชุมชน สถานประกอบการ
๓. สถานศึกษามีการทดลองใช้หลักสูตร
๔. สถานศึกษามีการประเมินหลักสูตร
๕. สถานศึกษามีการนำหลักสูตรฐานสมรรถนะรายวิชาที่พัฒนาแล้วตามข้อ (๑) – (๔) ไม่เกิน ๒ ปี ไปใช้

อย่างน้อยร้อยละ ๕๐ ของจำนวนรายวิชาที่จัดการฝึกอบรม

การดำเนินงาน/กิจกรรม/โครงการ

๑. สำรวจความต้องการของสถานประกอบการ ตลาดแรงงานและชุมชน
๒. พัฒนาหลักสูตรฐานสมรรถนะในระดับรายวิชาและแผนการเรียนให้มีคุณภาพสอดคล้องกับความต้องการของสถานประกอบการ ตลาดแรงงานและชุมชน
๓. ผู้สอนนำหลักสูตรฐานสมรรถนะรายวิชาและแผนการเรียนรายวิชาที่ได้พัฒนาแล้วไปใช้จัดการเรียนการสอน
๔. มีการประเมินผลหลักสูตรฐานสมรรถนะรายวิชาและแผนการเรียนรู้อยู่รายวิชาตามที่ได้พัฒนาแล้วและนำผลการประเมินไปปรับปรุงหลักสูตรรายวิชาและแผนการสอนต่อไป

ผลการดำเนินงาน/กิจกรรม/โครงการ

๑. แผนการจัดการเรียนรู้ที่และพัฒนาหลักสูตรฐานสมรรถนะ
๒. รายงานผลการพัฒนาหลักสูตรร่วมกับบุคคล ชุมชน สถานประกอบการ

ผลการประเมินตามประเด็นการประเมิน

- ผ่าน ไม่ผ่าน

สรุประดับคุณภาพของตัวบ่งชี้

- ดีมาก (๕ คะแนน) ดี (๔ คะแนน)
- พอใช้ (๓ คะแนน) ต้องปรับปรุง (๒ คะแนน)
- ต้องปรับปรุงเร่งด่วน (๑ คะแนน)

จุดเด่น มีการพัฒนาหลักสูตรฐานสมรรถนะรายวิชาที่สอดคล้องกับความต้องการของชุมชน สถานประกอบการ
จุดที่ควรพัฒนา ไม่มี

ข้อเสนอแนะและแนวทางในการพัฒนา ไม่มี

**ข้อมูลตัวบ่งชี้ที่ ๘.๓ ระดับคุณภาพในการจัดทำแผนการจัดการเรียนรู้รายวิชา****ประเด็นการประเมิน**

๑. สถานศึกษาดำเนินการให้ครูผู้สอนหลักสูตรวิชาชีพพระยะสันจัดทำแผนการจัดการเรียนรู้รายวิชา ด้วยเทคนิควิธีการสอนที่หลากหลาย ที่มุ่งเน้นสมรรถนะอาชีพ และบูรณาการคุณธรรม จริยธรรม ค่านิยม และคุณลักษณะอันพึงประสงค์ และปรัชญาของเศรษฐกิจพอเพียง ทุกรายวิชาที่สอน

๒. สถานศึกษามีครูผู้สอนหลักสูตรวิชาชีพพระยะสันที่ดำเนินการตาม (๑) ร้อยละ ๕๐ - ๕๙.๙๙ ของจำนวนครูผู้สอนหลักสูตรวิชาชีพพระยะสันทั้งหมดในสถานศึกษา

๓. สถานศึกษามีครูผู้สอนหลักสูตรวิชาชีพพระยะสันที่ดำเนินการตาม (๑) ร้อยละ ๖๐ - ๖๙.๙๙ ของจำนวนครูผู้สอนหลักสูตรวิชาชีพพระยะสันทั้งหมดในสถานศึกษา

๔. สถานศึกษามีครูผู้สอนหลักสูตรวิชาชีพพระยะสันที่ดำเนินการตาม (๑) ร้อยละ ๗๐ - ๗๙.๙๙ ของจำนวนครูผู้สอนหลักสูตรวิชาชีพพระยะสันทั้งหมดในสถานศึกษา

๕. สถานศึกษามีครูผู้สอนหลักสูตรวิชาชีพพระยะสันที่ดำเนินการตาม (๑) ร้อยละ ๘๐ ขึ้นไป ของจำนวนครูผู้สอนหลักสูตรวิชาชีพพระยะสันทั้งหมดในสถานศึกษา

การดำเนินงาน/กิจกรรม/โครงการ

๑. วิทยาลัยฯ ได้ให้ครูผู้สอนจัดทำแผนการจัดการเรียนรู้ที่มุ่งเน้นสมรรถนะอาชีพและบูรณาการคุณธรรม จริยธรรม ค่านิยม และคุณลักษณะอันพึงประสงค์และปรัชญาของเศรษฐกิจพอเพียง

๒. งานพัฒนาหลักสูตรการเรียนการสอน ได้กำหนดส่งแผนการจัดการเรียนรู้ไว้ในปฏิทินการปฏิบัติงานประจำปีของฝ่ายวิชาการ

๓. มีการตรวจสอบและควบคุมคุณภาพของแผนการจัดการเรียนรู้ ดังนี้

๓.๑ ฝ่ายวิชาการตรวจสอบแผนการเรียนรู้อันมุ่งเน้นสมรรถนะอาชีพและบูรณาการ

๓.๒ ผู้สอนรายงานผลการจัดการเรียนตามแผนการจัดการเรียนรู้

๓.๓ มีการนิเทศการสอนและการประเมินแผนการสอน

๓.๔ นำผลการประเมินไปพัฒนาการเรียนการสอน

๔. มีการจัดกิจกรรมการเรียน โดยการใช้สื่อการเรียนและการประเมินผลอย่างหลากหลาย

ผลการดำเนินงาน/กิจกรรม/โครงการ

๑. แผนการจัดการเรียนรู้

๒. รายงานสรุปผลการจัดทำแผนการเรียนรู้อันมุ่งเน้นสมรรถนะอาชีพและบูรณาการคุณธรรม จริยธรรม ค่านิยม และคุณลักษณะอันพึงประสงค์และปรัชญาของเศรษฐกิจพอเพียง

ผลการประเมินตามประเด็นการประเมิน

ผ่าน

ไม่ผ่าน

สรุประดับคุณภาพของตัวบ่งชี้

ดีมาก (๕ คะแนน)

ดี (๔ คะแนน)

พอใช้ (๓ คะแนน)

ต้องปรับปรุง (๒ คะแนน)

ต้องปรับปรุงเร่งด่วน (๑ คะแนน)

จุดเด่น มีการจัดทำแผนการเรียนรู้อันมุ่งเน้นสมรรถนะอาชีพและบูรณาการคุณธรรม จริยธรรม ค่านิยม และคุณลักษณะอันพึงประสงค์และปรัชญาของเศรษฐกิจพอเพียง

จุดที่ควรพัฒนา ไม่มี

ข้อเสนอแนะและแนวทางในการพัฒนา ไม่มี

**ข้อมูลตัวบ่งชี้ที่ ๘.๔ ระดับคุณภาพในการฝึกอบรมหลักสูตรวิชาชีพพระยะสัน****ประเด็นการประเมิน**

๑. สถานศึกษาดำเนินการให้ครูผู้สอนหลักสูตรวิชาชีพพระยะสัน จัดการฝึกอบรมหลักสูตรวิชาชีพพระยะสันรายวิชาตามแผนการจัดการเรียนรู้รายวิชา ด้วยเทคนิควิธีการสอนที่หลากหลาย ที่มุ่งเน้นสมรรถนะอาชีพ และบูรณาการคุณธรรม จริยธรรม ค่านิยม และคุณลักษณะอันพึงประสงค์ และปรัชญาของเศรษฐกิจพอเพียง

๒. สถานศึกษาดำเนินการให้ครูผู้สอนหลักสูตรวิชาชีพพระยะสันใช้สื่อและเทคโนโลยีที่เหมาะสม ในการจัดการฝึกอบรมหลักสูตรวิชาชีพพระยะสันรายวิชา

๓. สถานศึกษาดำเนินการให้ครูผู้สอนหลักสูตรวิชาชีพพระยะสัน มีการกำหนด และแจ้งหลักเกณฑ์และวิธีการวัดและประเมินผลให้ผู้เข้ารับการฝึกอบรมทราบก่อนการจัดการฝึกอบรมทุกรายวิชาที่จัดการฝึกอบรม

๔. สถานศึกษาดำเนินการให้ครูผู้สอนหลักสูตรวิชาชีพพระยะสัน ใช้วิธีการวัดและประเมินผลที่หลากหลายและเหมาะสมทุกรายวิชาที่จัดการฝึกอบรม

๕. สถานศึกษาดำเนินการให้ครูผู้สอนหลักสูตรวิชาชีพพระยะสัน นำผลจากการวัดและประเมินผลไปใช้ในการพัฒนาสมรรถนะผู้เข้ารับการฝึกอบรม ที่มุ่งเน้นสมรรถนะอาชีพและบูรณาการคุณธรรม จริยธรรม ค่านิยม และคุณลักษณะอันพึงประสงค์ และปรัชญาของเศรษฐกิจพอเพียง ทุกรายวิชาที่จัดการฝึกอบรม

การดำเนินงาน/กิจกรรม/โครงการ

๑. แผนกวิชา ได้ให้ครูผู้สอนจัดทำแผนการจัดการเรียนรู้ที่มุ่งเน้นสมรรถนะอาชีพและบูรณาการคุณธรรม จริยธรรม ค่านิยม และคุณลักษณะอันพึงประสงค์ และปรัชญาเศรษฐกิจพอเพียง

๒. ครูผู้สอนใช้รูปแบบการสอนที่หลากหลายทั้งการสาธิต บรรยาย อภิปราย ฝึกทักษะด้วยการปฏิบัติจริงและใช้สื่อการสอนเทคโนโลยี นวัตกรรมที่เหมาะสม เพื่อช่วยให้ผู้เรียนเรียนรู้ได้ง่าย และรวดเร็ว

๓. ครูผู้สอนมีการกำหนดและแจ้งหลักเกณฑ์วิธีการวัดและประเมินผลให้ผู้เข้ารับการอบรมทราบก่อนการจัดฝึกอบรม

๔. ครูผู้สอนใช้การวัดและประเมินผลอย่างหลากหลาย

ผลการดำเนินงาน/กิจกรรม/โครงการ

๑. แผนการจัดการเรียนรู้

๒. การวัดผลและประเมินผล

ผลการประเมินตามตามประเด็นการประเมิน

ผ่าน

ไม่ผ่าน

สรุประดับคุณภาพของตัวบ่งชี้

ดีมาก (๕ คะแนน)

ดี (๔ คะแนน)

พอใช้ (๓ คะแนน)

ต้องปรับปรุง (๒ คะแนน)

ต้องปรับปรุงเร่งด่วน (๑ คะแนน)

จุดเด่น ครูจัดทำแผนการเรียนรู้ด้วยเทคนิคและวิธีการสอนที่หลากหลาย มีการวัดและประเมินผลเหมาะสมกับรายวิชาที่สอน

จุดที่ควรพัฒนา ไม่มี

ข้อเสนอแนะและแนวทางในการพัฒนา ไม่มี



ข้อมูลตัวบ่งชี้ที่ ๘.๕ ระดับคุณภาพในการระดมทรัพยากรในการจัดการฝึกอบรมหลักสูตรวิชาชีพพระยะสั้น
ประเด็นการประเมิน

๑. สถานศึกษามีแผนงาน โครงการ การระดมทรัพยากรในการจัดการฝึกอบรมหลักสูตรวิชาชีพพระยะสั้น
๒. สถานศึกษามีการจัดหาภูมิปัญญาท้องถิ่น ผู้เชี่ยวชาญ ผู้ทรงคุณวุฒิ เป็นวิทยากรหรือร่วมเป็นผู้สอนในการฝึกอบรมหลักสูตรวิชาชีพพระยะสั้น
๓. สถานศึกษาจัดหาสถานประกอบการให้เข้ามามีส่วนร่วมในการจัดการฝึกอบรมหลักสูตรวิชาชีพพระยะสั้น
๔. สถานศึกษาได้รับการสนับสนุนทรัพยากรอื่นๆ เช่น งบประมาณ วัสดุ อุปกรณ์ ครุภัณฑ์ ฯลฯ ในการจัดการฝึกอบรมหลักสูตรวิชาชีพพระยะสั้น
๕. สถานศึกษามีการประเมินผลการดำเนินงานตามแผนงาน โครงการในการระดมทรัพยากรในการจัดการฝึกอบรมหลักสูตรวิชาชีพพระยะสั้น เพื่อการปรับปรุง

การดำเนินงาน/กิจกรรม/โครงการ

๑. วิทยาลัยฯ สนับสนุนให้แผนกวิชาจัดกิจกรรม เพื่อส่งเสริมให้ผู้เรียนมีความรู้ความสามารถในทักษะวิชาชีพ โดยสนับสนุนงบประมาณ บุคคล วัสดุ อุปกรณ์ ครุภัณฑ์ฯ
๒. วิทยาลัยฯ จัดสรรงบประมาณ วัสดุฝึกให้กับแผนกวิชาต่างๆ ภาคเรียนละ ๑ ครั้ง เพื่อให้ผู้เข้าฝึกอบรมมีวัสดุ และอุปกรณ์ ใช้ในการเรียนการสอน
๓. วิทยาลัยฯ ได้ระดมทรัพยากร เพื่อจัดกิจกรรมบริการวิชาชีพให้กับประชาชนภายนอก
๔. แผนกวิชาประสานความร่วมมือกับ บุคคล ชุมชน สถานประกอบการภาคเอกชนและภาครัฐ เพื่อจัดกิจกรรมในการพัฒนาผู้เรียน

ผลการดำเนินงาน/กิจกรรม/โครงการ

๑. รายงานผลโครงการพัฒนาผู้เรียนร่วมกับ บุคคล ชุมชน สถานประกอบการ
- ผลการประเมินตามตามประเด็นการประเมิน**

ผ่าน ไม่ผ่าน

สรุประดับคุณภาพของตัวบ่งชี้

- | | |
|------------------------------------------------------|----------------------------------------------|
| <input checked="" type="radio"/> มาก (๕ คะแนน) | <input type="radio"/> ดี (๔ คะแนน) |
| <input type="radio"/> พอใช้ (๓ คะแนน) | <input type="radio"/> ต้องปรับปรุง (๒ คะแนน) |
| <input type="radio"/> ต้องปรับปรุงเร่งด่วน (๑ คะแนน) | |

จุดเด่น สถานศึกษามีแผนงาน โครงการ การระดมทรัพยากรในการจัดการฝึกอบรมหลักสูตรวิชาชีพพระยะสั้น มีการจัดหาภูมิปัญญาท้องถิ่น ผู้เชี่ยวชาญ ผู้ทรงคุณวุฒิ เป็นวิทยากรหรือร่วมเป็นผู้สอน ในการฝึกอบรมหลักสูตรวิชาชีพพระยะสั้น และสถานประกอบการให้เข้ามามีส่วนร่วมในการจัดการฝึกอบรมหลักสูตรวิชาชีพพระยะสั้น

จุดที่ควรพัฒนา ไม่มี

ข้อเสนอแนะและแนวทางในการพัฒนา ไม่มี

**ข้อมูลตัวบ่งชี้ที่ ๘.๖ ร้อยละของครูผู้สอนหลักสูตรวิชาชีพพระยะสั้นที่ได้รับการพัฒนา****ประเด็นการประเมิน**

ร้อยละของครูผู้สอนหลักสูตรวิชาชีพพระยะสั้นที่ได้รับการพัฒนา ด้านวิชาชีพที่สอดคล้องกับหลักสูตรวิชาชีพพระยะสั้น รายวิชาที่รับผิดชอบเทียบกับครูผู้สอนหลักสูตรวิชาชีพพระยะสั้นทั้งหมดในสถานศึกษา โดยพิจารณาจากภาพรวมของสถานศึกษา

การดำเนินงาน/กิจกรรม/โครงการ

๑. ผู้สอนและบุคลากรทางการศึกษาได้พัฒนาอย่างเต็มที่และต่อเนื่อง ทั้งทางด้านวิชาการและวิชาชีพตามที่วิทยาลัย หน่วยงานต้นสังกัดและหน่วยงานภายนอก ซึ่งหมุนเวียนเข้ารับการประชุม สัมมนา และอบรม โดยเข้ารับการสัมมนาและฝึกอบรมจากหน่วยงานภายในและภายนอก

๒. จัดส่งครูผู้สอนและบุคลากรศึกษาคูงานในสถานประกอบการและสถานศึกษาต่างๆ

๓. ประชุมครูผู้สอนทุกภาคเรียน เพื่อชี้แจงนโยบาย วิธีการปฏิบัติงาน แนวทางแก้ไขปัญหาและพัฒนา รวมทั้งแลกเปลี่ยนเรียนรู้ประสบการณ์และองค์ความรู้ร่วมกัน

๔. ครูและบุคลากรทางการศึกษาในสถานศึกษา ได้รับการพัฒนาคุณภาพชีวิตที่เหมาะสม ได้แก่ โครงการตรวจสุขภาพบุคลากร กิจกรรมทำบุญตักบาตรอาหารแห้งในวันสำคัญต่างๆ กิจกรรมกีฬาสัมพันธ์กับหน่วยงานภายนอก ฯ

ผลการดำเนินงาน/กิจกรรม/โครงการ

๑. รายงานผลการสรุปข้อมูลครูวิชาชีพพระยะสั้นที่ได้รับการพัฒนา ด้านวิชาชีพที่สอดคล้องกับหลักสูตรวิชาชีพพระยะสั้น

ผลการประเมินตามตามประเด็นการประเมิน

ผ่าน

ไม่ผ่าน

สรุประดับคุณภาพของตัวบ่งชี้

ดีมาก (๕ คะแนน)

ดี (๔ คะแนน)

พอใช้ (๓ คะแนน)

ต้องปรับปรุง (๒ คะแนน)

ต้องปรับปรุงเร่งด่วน (๑ คะแนน)

จุดเด่น ครูผู้สอนหลักสูตรวิชาชีพพระยะสั้นที่ได้รับการพัฒนา ด้านวิชาชีพที่สอดคล้องกับหลักสูตรวิชาชีพพระยะสั้น รายวิชาที่รับผิดชอบเทียบกับครูผู้สอนหลักสูตรวิชาชีพพระยะสั้นทั้งหมดในสถานศึกษา

จุดที่ควรพัฒนา ไม่มี

ข้อเสนอแนะและแนวทางในการพัฒนา ไม่มี

**ข้อมูลตัวบ่งชี้ที่ ๘.๗ ระดับคุณภาพในการบริหารการเงินและงบประมาณ****ประเด็นการประเมิน**

๑. สถานศึกษามีการบริหารงบดำเนินการด้านการฝึกอบรมหลักสูตรวิชาชีพพระยะสั้น ในด้านวัสดุฝึก อุปกรณ์ สื่อการสอน รวมทั้งค่าตอบแทนบุคคลภายนอกสถานศึกษา ที่เชิญเป็นวิทยากรหรือร่วมเป็นผู้สอนในการฝึกอบรมหลักสูตรวิชาชีพพระยะสั้น สอดคล้องกับแผนการฝึกอบรมหลักสูตรวิชาชีพพระยะสั้นประจำปีของสถานศึกษา

๒. สถานศึกษามีรายจ่ายด้านวัสดุฝึก อุปกรณ์ สื่อการสอน รวมทั้งค่าตอบแทนบุคคลภายนอกสถานศึกษา ที่เชิญเป็นวิทยากรหรือร่วมเป็นผู้สอนในการฝึกอบรมหลักสูตรวิชาชีพพระยะสั้น คิดเป็นร้อยละ ๔๐ ขึ้นไป ของงบดำเนินการด้านการฝึกอบรมหลักสูตรวิชาชีพพระยะสั้น

การดำเนินงาน/กิจกรรม/โครงการ

๑. วิทยาลัยฯ ได้ประชุมชี้แจงครูผู้สอนและบุคลากร เพื่อทำความเข้าใจในเรื่องการจัดซื้อวัสดุฝึกชั้นตอน และวิธีเบิกจ่าย วัสดุฝึกอย่างประหยัดและเหมาะสม

๒. วิทยาลัยฯ ได้ดำเนินการจัดทำแผนปฏิบัติการประจำปีโดยจัดสรรงบประมาณตามแผนงานโครงการต่างๆ ตามความจำเป็นอย่างเหมาะสมและเพียงพอ

๓. มีการแต่งตั้งคณะกรรมการดำเนินงาน ประกอบด้วย ตัวแทนจากสาขาวิชา/สาขางาน/งานและฝ่ายต่างๆ ในการจัดทำแผนปฏิบัติการประจำปีและตรวจสอบประมาณการค่าใช้จ่ายในการจัดซื้อวัสดุฝึก

๔. ดำเนินการจัดซื้อวัสดุและอุปกรณ์ตามแผนงานและโครงการเป็นไปตามระเบียบของทางราชการด้วยความโปร่งใส ตรวจสอบได้

๕. ผู้สอนจัดการเรียนการสอน โดยมีวัสดุฝึกสำหรับใช้ในการฝึกทักษะด้านการปฏิบัติจริงอย่างเพียงพอและเหมาะสมกับจำนวนผู้เรียนและชิ้นงาน

๖. มีการเบิกจ่ายงบประมาณค่าวัสดุฝึกอย่างถูกต้องตามระเบียบการเงินการคลัง

๗. มีการควบคุมติดตามผลการใช้วัสดุฝึกอย่างต่อเนื่องและเหมาะสมถูกต้องตามแผนการเรียนรู้โครงการและกิจกรรมและถูกต้องตามระเบียบของทางราชการ

ผลการดำเนินงาน/กิจกรรม/โครงการ

๑. รายงานสรุปผลการจัดสรรงบประมาณของสถานศึกษา

๒. รายงานสรุปผลการใช้จ่ายเงินของสถานศึกษา

ผลการประเมินตามประเด็นการประเมิน

ผ่าน

ไม่ผ่าน

สรุประดับคุณภาพของตัวบ่งชี้

ดีมาก (๕ คะแนน)

ดี (๔ คะแนน)

พอใช้ (๓ คะแนน)

ต้องปรับปรุง (๒ คะแนน)

ต้องปรับปรุงเร่งด่วน (๑ คะแนน)

จุดเด่น สถานศึกษามีรายจ่ายด้านวัสดุฝึก อุปกรณ์ สื่อการสอน รวมทั้งค่าตอบแทนบุคคลภายนอกสถานศึกษา ที่เชิญเป็นวิทยากรหรือร่วมเป็นผู้สอนในการฝึกอบรมหลักสูตรวิชาชีพพระยะสั้น

จุดที่ควรพัฒนา ไม่มี

ข้อเสนอแนะและแนวทางในการพัฒนา ไม่มี



ข้อมูลตัวบ่งชี้ที่ ๘.๘ ร้อยละของผู้สำเร็จการฝึกอบรมหลักสูตรวิชาชีพพระยะสั้นที่มีผลคะแนนการฝึกอบรม ๒.๐๐ ขึ้นไป

ประเด็นการประเมิน

ร้อยละของผู้สำเร็จการฝึกอบรมหลักสูตรวิชาชีพพระยะสั้น ที่มีผลการฝึกอบรม ๒.๐๐ ขึ้นไป เทียบกับผู้ที่เข้ารับการฝึกอบรมทั้งหมด ทั้งนี้ ยกเว้นผู้เข้ารับการฝึกอบรมที่ออกกลางคัน โดยพิจารณาจากภาพรวมของสถานศึกษา

การดำเนินงาน/กิจกรรม/โครงการ

๑. มีการปฐมนิเทศผู้เรียนใหม่ เพื่อสร้างความเข้าใจด้านการจัดการศึกษาและระบบการวัดและประเมินผล

๒. ครูผู้สอนจัดทำแผนการเรียนรู้แบบบูรณาการทุกรายวิชา ทุกภาคเรียน

๓. ให้ครูผู้สอนจัดทำ/จัดหาสื่อการสอน/จัดทำใบความรู้/ใบงาน

๔. ครูประเมินผลตามสภาพจริง

๕. มีการนิเทศการสอนของครู

๖. มีการจัดการเรียนรู้ตามแนวทางปรัชญาของเศรษฐกิจพอเพียง

๗. ส่งเสริมให้ครูได้พัฒนาการจัดการกระบวนการเรียนรู้ที่เน้นทักษะกระบวนการ ให้ผู้เข้ารับการฝึกอบรมมีส่วนร่วมในกิจกรรมการเรียนการสอน โดยใช้กระบวนการวิจัยในชั้นเรียน

ผลการดำเนินงาน/กิจกรรม/โครงการ

๑. รายงานการประเมินผลการเรียนของผู้สำเร็จการฝึกอบรมหลักสูตรวิชาชีพพระยะสั้น

ผลการประเมินตามประเด็นการประเมิน

ให้เทียบบัญญัติไตรยางศ์ ทศนิยมสองตำแหน่งไม่ปัดเศษ โดยกำหนดผลการประเมินตั้งแต่ร้อยละ ๘๐ ขึ้นไป เทียบได้ค่าคะแนน ๕.๐๐

สรุประดับคุณภาพของตัวบ่งชี้

ดีมาก (๕ คะแนน)

ดี (๔ คะแนน)

พอใช้ (๓ คะแนน)

ต้องปรับปรุง (๒ คะแนน)

ต้องปรับปรุงเร่งด่วน (๑ คะแนน)

จุดเด่น ผู้สำเร็จการฝึกอบรมหลักสูตรวิชาชีพพระยะสั้นที่มีผลคะแนนการฝึกอบรม ๒.๐๐ ขึ้นไป

จุดที่ควรพัฒนา ไม่มี

ข้อเสนอแนะและแนวทางในการพัฒนา ไม่มี



ข้อมูลตัวบ่งชี้ที่ ๘.๘ ร้อยละของผู้สำเร็จการฝึกอบรบหลักสูตรวิชาชีพพระยะสั้นที่มีผลคะแนนการฝึกอบรบ ๒.๐๐ ขึ้นไป

ครูผู้สอน	ภาคเรียนที่	รายชื่อหลักสูตรวิชาชีพระยะสั้น	จำนวนผู้ฝึกอบรบที่ลงทะเบียนเรียนทั้งหมด	จำนวนผู้ฝึกอบรบที่ออกกลางคัน	จำนวนผู้ฝึกอบรบคงเหลือ	จำนวนผู้เรียนที่ผ่านเกณฑ์ที่กำหนด	
						จำนวนคน	ร้อยละ
นางอรอนงค์ ลำดวล	๑	คุกกี้	๒๔	๑	๒๓	๒๓	๑๐๐
		เค้กเพื่ออาชีพ	๒๖	๑	๒๕	๒๕	๑๐๐
		ขนมเปียะ	๒๓	-	๒๓	๒๓	๑๐๐
		อาหารไทย	๒๖	-	๒๖	๒๖	๑๐๐
	๒	คุกกี้	๒๐	๑	๑๙	๑๖	๘๔.๐๐
		โดนัท-ขนมปัง	๒๘	๓	๒๕	๒๓	๙๒.๐๐
		เค้กเพื่ออาชีพ	๒๓	๑	๒๒	๒๒	๑๐๐
		พาย-เพรสตี้	๒๔	-	๒๔	๒๔	๑๐๐
		ขนมไทย	๒๑	๑	๒๐	๒๐	๑๐๐
นางภัทรนันท์ พรรณสมบัติ	๑	เสื่อเบียดัน	๑๗	-	๑๗	๑๗	๑๐๐
		การซ่อมแซมตัดแปลงแก้ไข	๑๘	-	๑๘	๑๘	๑๐๐
		การตัดเย็บเครื่องใช้ในบ้าน	๑๖	-	๑๖	๑๖	๑๐๐
	๒	เสื่อเบียดัน	๑๕	-	๑๕	๑๕	๑๐๐
		การซ่อมแซมตัดแปลงแก้ไข	๑๗	-	๑๗	๑๗	๑๐๐
		การตัดเย็บเครื่องใช้ในบ้าน	๑๓	-	๑๓	๑๓	๑๐๐
นางสาวมาณี กลีกรอุดมไพศาล	๑	เสื่อสมัยนิยม ๑	๑๖	-	๑๖	๑๖	๑๐๐
		เสื่อสมัยนิยม ๒	๑๖	-	๑๖	๑๖	๑๐๐
	๒	เสื่อสมัยนิยม ๑	๑๑	-	๑๑	๑๑	๑๐๐
		เสื่อสมัยนิยม ๒	๑๒	-	๑๒	๑๒	๑๐๐
นางสาวลิษา เพิ่มสินธุ์	๑	ผมพรีสโต้ลชาย	๔๗	-	๔๗	๔๗	๑๐๐
		การชอยผม ตัดผม	๔๔	๗	๓๗	๓๗	๑๐๐
	๒	ผมพรีสโต้ลชาย	๔๒	๒	๔๐	๔๐	๑๐๐
		การชอยผม ตัดผม	๒๗	๙	๑๘	๑๘	๑๐๐
นางสาวสงศรี เขาวนะสุนทร	๑	การเขียนภาพสีน้ำมัน ทิวทัศน์	๑๕	-	๑๕	๑๕	๑๐๐
		การทำผ้ามัดย้อมบาติก	๑๒	-	๑๒	๑๒	๑๐๐
	๒	การเขียนภาพสีน้ำมัน ทิวทัศน์	๑๓	๑	๑๒	๑๒	๑๐๐
		การทำผ้ามัดย้อมบาติก	๑๑	-	๑๑	๑๑	๑๐๐
นางสาวจรัสศรี พัฒน์ทอง	๑	การแกะสลักผักผลไม้และวัสดุอื่น	๑๐	-	๑๐	๑๐	๑๐๐
		งานทำของที่ระลึกจากการเพ้นท์สี	๑๐	-	๑๐	๑๐	๑๐๐
	๒	งานแกะสลักอาหารวิจิตร	๒๗	๑๒	๑๕	๑๕	๕๕.๕๖
		งานใบตอง	๑๐	๔	๖	๖	๖๘
รวม			๖๓๔	๔๓	๕๙๑	๕๘๖	๙๙.๑๕



ข้อมูลตัวบ่งชี้ที่ ๘.๙ ร้อยละของผู้สำเร็จการฝึกอบรบตามหลักสูตรเทียบกับแรกเข้า

ประเด็นการประเมิน

ร้อยละของผู้สำเร็จการฝึกอบรบตามหลักสูตร เทียบกับผู้ลงทะเบียนเข้ารับการฝึกอบรบแรกเข้าของรุ่น นั้น โดยพิจารณาจากภาพรวมของสถานศึกษา

การดำเนินงาน/กิจกรรม/โครงการ

๑. ผู้สอนจัดทำแผนการเรียนรู้ เน้นฐานสมรรถนะ และบูรณาการตามหลักปรัชญาของเศรษฐกิจพอเพียง โดยจัดกิจกรรมการเรียนการสอนที่หลากหลาย เน้นสมรรถนะเพื่อให้ผู้เรียนมีทักษะด้านต่าง ๆ เกี่ยวกับวิชาชีพ

๒. ให้ผู้เรียนศึกษาด้วยตนเองจากแหล่งเรียนรู้ต่าง ๆ

๓. ผู้สอนจัดทำวิจัยในชั้นเรียน เพื่อแก้ไขปัญหาการเรียนและพฤติกรรมของผู้เรียน

๔. จัดส่งบุคลากรครูเข้ารับการอบรมพัฒนาด้านวิชาชีพในหน่วยงานภายนอก

๕. จัดสรรเงินงบประมาณสำหรับจัดซื้อวัสดุฝึกปฏิบัติแก่แผนกวิชาอย่างพอเพียง

๖. ศึกษาดูงานสถานประกอบการ เพื่อให้ผู้เรียนเกิดทัศนคติที่ดีต่อวิชาชีพที่เรียน

๗. การจัดการเรียนการสอนร่วมกับสถานประกอบการ

ผลการดำเนินงาน/กิจกรรม/โครงการ

๑. รายงานการประเมินผลการเรียนของผู้สำเร็จการฝึกอบรบหลักสูตรวิชาชีพพระยาศน์

ผลการประเมินตามประเด็นการประเมิน

ให้เทียบบัญญัติไตรยางศ์ ทศนิยมสองตำแหน่งไม่ปัดเศษ โดยกำหนดผลการประเมินตั้งแต่ร้อยละ ๘๐ ขึ้นไป เทียบได้ค่าคะแนน ๕.๐๐

สรุประดับคุณภาพของตัวบ่งชี้

ดีมาก (๕ คะแนน)

ดี (๔ คะแนน)

พอใช้ (๓ คะแนน)

ต้องปรับปรุง (๒ คะแนน)

ต้องปรับปรุงเร่งด่วน (๑ คะแนน)

จุดเด่น ผู้เรียนสำเร็จการฝึกอบรบตามหลักสูตร

จุดที่ควรพัฒนา ไม่มี

ข้อเสนอแนะและแนวทางในการพัฒนา ไม่มี



ข้อมูลตัวบ่งชี้ที่ ๘.๙ ร้อยละของผู้สำเร็จการฝึกอบรบตามหลักสูตรเทียบกับแรกเข้า

ครูผู้สอน	ภาคเรียนที่	รายชื่อหลักสูตรวิชาชีพ ระยะสั้น	จำนวนผู้ฝึกอบรบที่ ลงทะเบียนเรียน ทั้งหมด	จำนวนผู้สำเร็จการ ฝึกอบรบ	ร้อยละ
นางอรอนงค์ ลำดวล	๑	คุกกี้	๒๔	๒๓	๙๕.๘๓
		เค้กเพื่ออาชีพ	๒๖	๒๕	๙๖.๑๕
		ขนมเบี๊ยะ	๒๓	๒๓	๑๐๐
		อาหารไทย	๒๖	๒๖	๑๐๐
	๒	คุกกี้	๒๐	๑๙	๙๕.๐๐
		โดนัท-ขนมปัง	๒๘	๒๕	๘๙.๒๘
		เค้กเพื่ออาชีพ	๒๓	๒๒	๙๕.๖๐
		พาย-เพรสตี้	๒๔	๒๖	๑๐๐
		ขนมไทย	๒๑	๒๐	๙๕.๒๓
	นางภัทรนันท์ พรรณสมบัติ	๑	เสื่อเบียดัน	๑๗	๑๗
การซ่อมแซมตัดแปลงแก้ไข			๑๘	๑๘	๑๐๐
การตัดเย็บเครื่องใช้ในบ้าน			๑๖	๑๖	๑๐๐
๒		เสื่อเบียดัน	๑๕	๑๕	๑๐๐
		การซ่อมแซมตัดแปลงแก้ไข	๑๗	๑๗	๑๐๐
		การตัดเย็บเครื่องใช้ในบ้าน	๑๓	๑๓	๑๐๐
นางสาวมาณี กสิกรอุดมไพศาล	๑	เสื่อสมัยนิยม ๑	๑๖	๑๖	๑๐๐
		เสื่อสมัยนิยม ๒	๑๖	๑๖	๑๐๐
	๒	เสื่อสมัยนิยม ๑	๑๑	๑๑	๑๐๐
		เสื่อสมัยนิยม ๒	๑๒	๑๒	๑๐๐
นางสาวลิษา เพิ่มสินธุ์	๑	ผมพรีสไตล์ชาย	๔๗	๔๗	๑๐๐
		การซอยผม ตัดผม	๔๔	๓๗	๘๔.๐๙
	๒	ผมพรีสไตล์ชาย	๔๒	๔๐	๙๕.๒๓
		การซอยผม ตัดผม	๒๗	๑๘	๖๗.๐๐
นางสาวสงศรี เขาวนะสุนทร	๑	การเขียนภาพสีน้ำมัน ทิวทัศน์	๑๕	๑๕	๑๐๐
		การทำผ้ามัดย้อมบาติก	๑๒	๑๒	๑๐๐
	๒	การเขียนภาพสีน้ำมัน ทิวทัศน์	๑๓	๑๒	๙๒.๓๑
		การทำผ้ามัดย้อมบาติก	๑๑	๑๑	๑๐๐
นางสาวจรัสศรี พัฒน์ทอง	๑	การแกะสลักผักผลไม้และ วัสดุอื่น	๑๐	๑๐	๑๐๐
		งามทำของที่ระลึกจากการ เพ้นท์สี	๑๐	๑๐	๑๐๐
	๒	งานแกะสลักอาหารวิจิตร	๒๗	๑๕	๕๕.๕๖
		งานใบตอง	๑๐	๖	๖๐
รวม			๖๓๔	๕๙๓	๙๓.๕๓



ข้อมูลตัวบ่งชี้ที่ ๘.๑๐ ระดับความพึงพอใจของผู้สำเร็จการฝึกอบรมที่มีต่อการนำความรู้ความสามารถไปใช้ประโยชน์

ประเด็นการประเมิน

๑. สถานศึกษามีประเมินความพึงพอใจ โดยกำหนดกลุ่มตัวอย่าง สร้างเครื่องมือเพื่อเก็บข้อมูล เก็บข้อมูลจากกลุ่มตัวอย่าง นำข้อมูลมาวิเคราะห์

๒. สถานศึกษามีผลการประเมินความพึงพอใจเฉลี่ย ๓.๕๑-๕.๐๐ คิดเป็นร้อยละ ๘๐ ขึ้นไป เมื่อเทียบกับข้อมูลที่ได้รับจากกลุ่มตัวอย่าง โดยพิจารณาจากภาพรวมของสถานศึกษา

การดำเนินงาน/กิจกรรม/โครงการ

๑. แต่งตั้งคณะกรรมการดำเนินงานตามโครงการสำรวจระดับความพึงพอใจของผู้สำเร็จการฝึกอบรม

๒. จัดประชุมคณะกรรมการดำเนินงาน กำหนดรูปแบบการติดตามสำรวจความพึงพอใจของผู้สำเร็จการฝึกอบรม

๓. จัดทำปฏิทินสำรวจความพึงพอใจของผู้สำเร็จการฝึกอบรม

๔. ดำเนินการติดตามสำรวจความพึงพอใจของผู้สำเร็จการฝึกอบรม

ผลการดำเนินงาน/กิจกรรม/โครงการ

๑. สรุปรายงานผลการสำรวจความพึงพอใจของผู้สำเร็จการฝึกอบรม

ผลการประเมินตามตามประเด็นการประเมิน

ให้เทียบบัญญัติไตรยางศ์ ทศนิยมสองตำแหน่งไม่ปัดเศษ โดยกำหนดผลการประเมินตั้งแต่ร้อยละ ๘๐ ขึ้นไป เทียบได้ค่าคะแนน ๕.๐๐

สรุประดับคุณภาพของตัวบ่งชี้

ดีมาก (๕ คะแนน)

ดี (๔ คะแนน)

พอใช้ (๓ คะแนน)

ต้องปรับปรุง (๒ คะแนน)

ต้องปรับปรุงเร่งด่วน (๑ คะแนน)

จุดเด่น มีการความพึงพอใจของผู้สำเร็จการฝึกอบรมที่มีต่อการนำความรู้ความสามารถไปใช้ประโยชน์

จุดที่ควรพัฒนา ไม่มี

ข้อเสนอแนะและแนวทางในการพัฒนา ไม่มี



ข้อมูลตัวบ่งชี้ที่ ๘.๑๑ ระดับคุณภาพในการบริหารจัดการการบริการวิชาการและวิชาชีพหลักสูตรระยะสั้น ประเด็นการประเมิน

๑. สถานศึกษามีแผนงาน โครงการ กิจกรรม บริการวิชาการและวิชาชีพ
๒. สถานศึกษาดำเนินงานไม่น้อยกว่า ๒ โครงการ กิจกรรมต่อปี
๓. สถานศึกษาดำเนินการให้ครูผู้สอนหลักสูตรวิชาชีพระยะสั้น ไม่น้อยกว่าร้อยละ ๘๐ เข้าร่วมโครงการกิจกรรม
๔. สถานศึกษามีผลการประเมินผลการดำเนินงานตามโครงการ
๕. สถานศึกษามีการประเมินความพึงพอใจ ในการดำเนินงานในการบริการวิชาการ และวิชาชีพ และมีผลการประเมินโดยเฉลี่ย ๓.๕๑-๕.๐๐

การดำเนินงาน/กิจกรรม/โครงการ

๑. สำรวจความต้องการ การให้บริการวิชาการและวิชาชีพ ฝึกทักษะวิชาชีพของชุมชนและท้องถิ่น เพื่อให้สามารถจัดกิจกรรม/โครงการได้ตรงตามความต้องการของผู้รับบริการ
๒. มอบหมายหน้าที่ผู้รับผิดชอบ และแผนกวิชา ให้จัดกิจกรรมโครงการบริการวิชาการและวิชาชีพ ส่งเสริมความรู้ในการพัฒนาชุมชนและท้องถิ่นและกิจกรรม/โครงการฝึกทักษะวิชาชีพ เพื่อการประกอบอาชีพของประชาชน และประชุมชี้แจงทำความเข้าใจในการดำเนินงานตามโครงการ
๓. จัดทำโครงการและแผนปฏิบัติการและดำเนินการตามโครงการ โดยบูรณาการวิชาชีพให้สอดคล้องและเหมาะสมกับความต้องการของชุมชน ประกอบด้วยโครงการดังต่อไปนี้
 - ๓.๑ ดำเนินงานตามโครงการสร้างอาชีพเพื่อชุมชน (๑๐๘ อาชีพ)
 ๔. ประเมินความพึงพอใจของผู้รับบริการ

ผลการดำเนินงาน/กิจกรรม/โครงการ

๑. จัดทำรายงานผลสัมฤทธิ์ของโครงการที่ให้บริการวิชาชีพและส่งเสริมความรู้ในการพัฒนาชุมชนและท้องถิ่นและกิจกรรม/โครงการฝึกทักษะวิชาชีพ เพื่อการประกอบอาชีพของประชาชน

ผลการประเมินตามประเด็นการประเมิน

ผ่าน ไม่ผ่าน

สรุประดับคุณภาพของตัวบ่งชี้

- | | |
|------------------------------------------------------|----------------------------------------------|
| <input checked="" type="radio"/> ดีมาก (๕ คะแนน) | <input type="radio"/> ดี (๔ คะแนน) |
| <input type="radio"/> พอใช้ (๓ คะแนน) | <input type="radio"/> ต้องปรับปรุง (๒ คะแนน) |
| <input type="radio"/> ต้องปรับปรุงเร่งด่วน (๑ คะแนน) | |

จุดเด่น สถานศึกษามีการบริหารจัดการการบริการวิชาการและวิชาชีพหลักสูตรระยะสั้น โดยส่งเสริมความรู้ในการพัฒนาชุมชนและท้องถิ่น

จุดที่ควรพัฒนา ไม่มี

ข้อเสนอแนะและแนวทางในการพัฒนา ไม่มี



ตอนที่ ๕
สรุปผลและพัฒนาสถานศึกษา

๕.๑ สรุปผลการประเมินคุณภาพตามมาตรฐานของสถานศึกษา

มาตรฐาน/ตัวบ่งชี้	ผลการประเมิน	
	ค่าคะแนน	ระดับคุณภาพ
มาตรฐานที่ ๑		
ตัวบ่งชี้ที่ ๑.๑	๕	ดีมาก
ตัวบ่งชี้ที่ ๑.๒	๓	พอใช้
มาตรฐานที่ ๒		
ตัวบ่งชี้ที่ ๒.๑	๕	ดีมาก
ตัวบ่งชี้ที่ ๒.๒	๕	ดีมาก
ตัวบ่งชี้ที่ ๒.๓	๔	ดี
ตัวบ่งชี้ที่ ๒.๔	๕	ดีมาก
ตัวบ่งชี้ที่ ๒.๕	๕	ดีมาก
ตัวบ่งชี้ที่ ๒.๖	๕	ดีมาก
มาตรฐานที่ ๓		
ตัวบ่งชี้ที่ ๓.๑	๓	พอใช้
ตัวบ่งชี้ที่ ๓.๒	๕	ดีมาก
ตัวบ่งชี้ที่ ๓.๓	๔	ดี
ตัวบ่งชี้ที่ ๓.๔	๐	ต้องปรับปรุงเร่งด่วน
ตัวบ่งชี้ที่ ๓.๕	๕	ดีมาก
มาตรฐานที่ ๔		
ตัวบ่งชี้ที่ ๔.๑	๕	ดีมาก
ตัวบ่งชี้ที่ ๔.๒	-	-
มาตรฐานที่ ๘		
ตัวบ่งชี้ที่ ๘.๑	๕	ดีมาก
ตัวบ่งชี้ที่ ๘.๒	๕	ดีมาก
ตัวบ่งชี้ที่ ๘.๓	๕	ดีมาก
ตัวบ่งชี้ที่ ๘.๔	๕	ดีมาก
ตัวบ่งชี้ที่ ๘.๕	๕	ดีมาก
ตัวบ่งชี้ที่ ๘.๖	๕	ดีมาก
ตัวบ่งชี้ที่ ๘.๗	๕	ดีมาก
ตัวบ่งชี้ที่ ๘.๘	๕	ดีมาก
ตัวบ่งชี้ที่ ๘.๙	๕	ดีมาก
ตัวบ่งชี้ที่ ๘.๑๐	๕	ดีมาก
ตัวบ่งชี้ที่ ๘.๑๑	๕	ดีมาก



๕.๑.๑	ตัวบ่งชี้ที่อยู่ในระดับคุณภาพ “ดีมาก”	จำนวน	๒๐	ตัวบ่งชี้
๕.๑.๒	ตัวบ่งชี้ที่อยู่ในระดับคุณภาพ “ดี”	จำนวน	๒	ตัวบ่งชี้
๕.๑.๓	ตัวบ่งชี้ที่อยู่ในระดับคุณภาพ “พอใช้”	จำนวน	๒	ตัวบ่งชี้
๕.๑.๔	ตัวบ่งชี้ที่อยู่ในระดับคุณภาพ “ต้องปรับปรุง”	จำนวน	-	ตัวบ่งชี้
๕.๑.๕	ตัวบ่งชี้ที่อยู่ในระดับคุณภาพ “ต้องปรับปรุงเร่งด่วน”	จำนวน	๑	ตัวบ่งชี้

๕.๒ สรุปจุดเด่น จุดที่ควรพัฒนา ข้อเสนอแนะและแนวทางการพัฒนาสถานศึกษา

๕.๒.๑ จุดเด่น (การปฏิบัติของสถานศึกษาอย่างเป็นระบบ ตามกระบวนการประกันคุณภาพภายใน การอาชีวศึกษาที่ส่งผลให้บรรลุตามเป้าหมายที่กำหนด)

๑. สถานศึกษามีการติดตามผู้เรียนจบการศึกษาและมีระดับความพึงพอใจต่อคุณภาพของผู้สำเร็จการศึกษา

๒. สถานศึกษามีการบริหารจัดการด้านการเงิน สอดคล้องกับแผนการปฏิบัติงานประจำปี

๓. สถานศึกษามีการบริหารจัดการด้านอาคาร สถานที่ ด้านครุภัณฑ์ และด้านฐานข้อมูลสารสนเทศ เป็นอย่างดี

๔. สถานศึกษามีการประสานความร่วมมือเพื่อบริหารจัดการสถานศึกษากับบุคคล ชุมชน สถานประกอบการ หน่วยงานที่เกี่ยวข้อง

๕. สถานศึกษาส่งเสริม สนับสนุนให้ครูพัฒนารายวิชาโดยปรับปรุงเนื้อหาสาระรายวิชาเดิม หรือกำหนดรายวิชาใหม่ หรือกลุ่มวิชาเพิ่มเติมตามความต้องการของตลาดแรงงาน

๖. สถานศึกษามีการประกันคุณภาพภายในอย่างต่อเนื่อง

๕.๒.๒ จุดที่ควรพัฒนา (การปฏิบัติของสถานศึกษาไม่เป็นระบบ ตามกระบวนการประกันคุณภาพภายใน การอาชีวศึกษาที่ส่งผลให้ไม่บรรลุตามเป้าหมายที่กำหนด)

๑. ครูทุกคนส่งแผนการจัดการเรียนรู้ไม่ครบทุกรายวิชาที่สอน

๒. การจัดการศึกษาระบบทวิภาคีไม่ได้ตามเกณฑ์ที่กำหนดไว้

๓. ผู้เรียนทำโครงการพัฒนาทักษะวิชาชีพไม่ครบทุกคน ไม่ครบทุกสาขางาน และนำไปใช้ประโยชน์น้อย

๔. ผู้เรียนมีส่วนร่วมในกิจกรรมเสริมหลักสูตรไม่ครบทุกคน ไม่ครบทุกสาขางาน

๕.๒.๓ ข้อเสนอแนะหรือแนวทางการพัฒนาสถานศึกษา (การดำเนินงานเพื่อแก้ไขปัญหาหรือพัฒนาคุณภาพการศึกษาของสถานศึกษา ตามกระบวนการประกันคุณภาพภายในการอาชีวศึกษา)

๑. สถานศึกษาต้องกำกับดูแลให้ครูทุกคนส่งแผนการจัดการเรียนรู้ทุกรายวิชาที่สอน

๒. สถานศึกษาต้องจัดการศึกษาระบบทวิภาคีให้มากขึ้น

๓. สถานศึกษาต้องสนับสนุนให้ผู้เรียนทุกคนมีส่วนร่วมในกิจกรรมเสริมหลักสูตรให้ครบทุกคน ทุกสาขางาน



๕.๒.๔ แนวทางการพัฒนาสถานศึกษา

๑. สถานศึกษามีอาคาร สถานที่ อย่างจำกัด และห้องเรียนไม่เพียงพอต่อการจัดการเรียนการสอน ต้องการสถานที่ใหม่และทำการสร้างอาคารเรียนเพิ่ม

